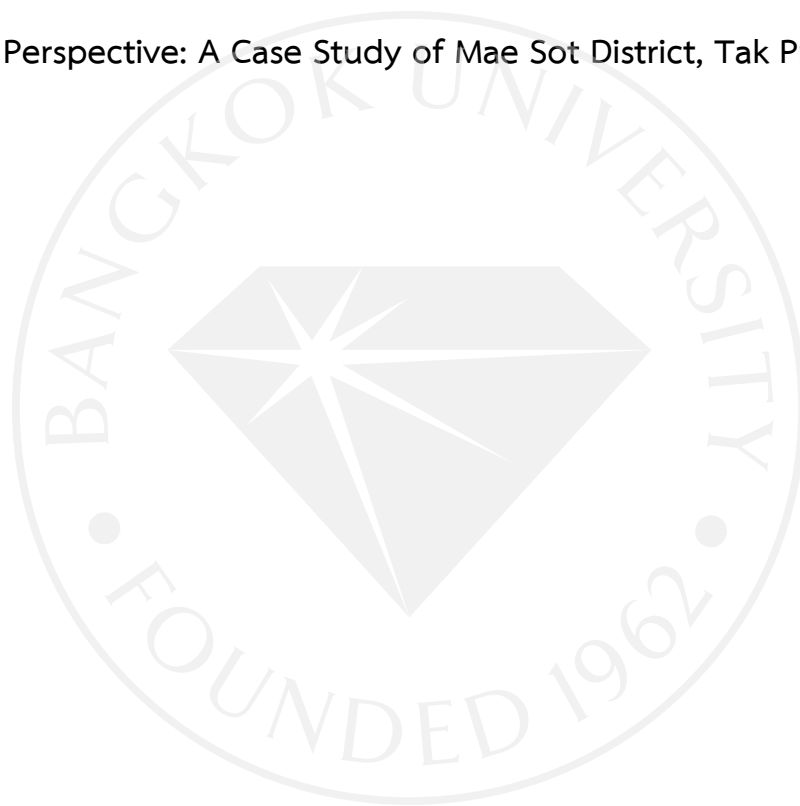


การประเมินศักยภาพแหล่งท่องเที่ยวเชิงนิเวศ จากมุมมองของนักท่องเที่ยว:  
กรณีศึกษา อำเภอแม่สอด จังหวัดตาก

Potential Assessment of Ecotourism Attractions from Tourist's  
Perspective: A Case Study of Mae Sot District, Tak Province



การประเมินศักยภาพแหล่งท่องเที่ยวเชิงนิเวศ จากมุมมองของนักท่องเที่ยว: กรณีศึกษา  
อำเภอแม่สวด จังหวัดตาก

Potential Assessment of Ecotourism Attractions from Tourist's Perspective: A Case  
Study of Mae Sot District, Tak Province



การค้นคว้าอิสระเป็นส่วนหนึ่งของการศึกษาตามหลักสูตร  
ศิลปศาสตรมหาบัณฑิต สาขาวิชาการจัดการอุตสาหกรรมบริการและการท่องเที่ยว  
มหาวิทยาลัยกรุงเทพ  
ปีการศึกษา 2560



©2563

ทัชชญา ทรงอิทธิสุข

สงวนลิขสิทธิ์

บัณฑิตวิทยาลัย มหาวิทยาลัยกรุงเทพ  
อนุมัติให้การค้นคว้าอิสระเป็นส่วนหนึ่งของการศึกษาตามหลักสูตร  
ศิลปศาสตรมหาบัณฑิต สาขาวิชาการจัดการอุตสาหกรรมบริการและการท่องเที่ยว

เรื่อง การประเมินศักยภาพแหล่งท่องเที่ยวเชิงนิเวศจากมุมมองของนักท่องเที่ยว กรณีศึกษา  
อำเภอแม่สอด จังหวัดตาก

ผู้วิจัย ทัชชญา ทรงอิทธิสุข

ได้พิจารณาเห็นชอบโดย

อาจารย์ที่ปรึกษา

(ดร.ณัฐนุช จันทวิมล)

ผู้เชี่ยวชาญ

(ดร.ชุติน แก้วนพรัตน์)

(อาจารย์ วิรัตน์ รัตตากร)

คณบดีบัณฑิตวิทยาลัย

17 สิงหาคม 2563

ทัชชญา ทรงอิทธิสุข. ปริญญาศิลปศาสตรมหาบัณฑิต สาขาวิชาการจัดการอุตสาหกรรมบริการ และการท่องเที่ยว, กรกฎาคม 2563, บัณฑิตวิทยาลัย มหาวิทยาลัยกรุงเทพ.

การประเมินศักยภาพแหล่งท่องเที่ยวเชิงนิเวศ จากมุมมองของนักท่องเที่ยว: กรณีศึกษา อำเภอแม่สอด จังหวัดตาก (59 หน้า)

อาจารย์ที่ปรึกษา: ดร.ณัฐนุช จันทวิมล

### บทคัดย่อ

งานวิจัยนี้มีวัตถุประสงค์เพื่อประเมินศักยภาพของแหล่งท่องเที่ยวเชิงนิเวศ กรณีศึกษา อำเภอแม่สอด จังหวัดตากจากมุมมองของนักท่องเที่ยว โดยเก็บรวบรวมข้อมูลเชิงปริมาณด้วยแบบสอบถามจากนักท่องเที่ยวชาวไทย จำนวน 400 คน ที่เดินทางมาเที่ยวแหล่งท่องเที่ยวเชิงนิเวศ อำเภอแม่สอด จังหวัดตาก 3 แห่ง ได้แก่ น้ำพุร้อนแม่กาษา อุทยานแห่งชาติน้ำตกพาเจริญ และ วัดไชยวัฒนาราม และเก็บรวบรวมข้อมูลเชิงคุณภาพด้วยการสัมภาษณ์นักท่องเที่ยวเชิงลึก จำนวน 9 คน สถิติที่ใช้วิเคราะห์ข้อมูล ได้แก่ สถิติเชิงพรรณนา ประกอบด้วยการหาค่าความถี่ ร้อยละ ค่าเฉลี่ย และค่าเบี่ยงเบนมาตรฐาน สำหรับข้อมูลเชิงปริมาณ และใช้การวิเคราะห์เนื้อหา สำหรับข้อมูลเชิงคุณภาพ

ผลการวิจัย พบว่า 1) นักท่องเที่ยวชาวไทยมีความคิดเห็นต่อศักยภาพของแหล่งท่องเที่ยวเชิงนิเวศ ทั้ง 3 แห่งในอำเภอแม่สอด จังหวัดตาก ทั้ง 6 ด้าน สามารถเรียงตามลำดับค่าเฉลี่ยได้ ดังนี้ ด้านความสะดวกในการเข้าถึงแหล่งท่องเที่ยวมีศักยภาพอยู่ในระดับสูงมาก (Mean= 4.51, S.D.= 0.578) ด้านคุณค่าและความดึงดูดใจทางการท่องเที่ยวมีศักยภาพอยู่ในระดับสูง (Mean= 4.19, S.D.= 0.744) ตามด้วยด้านสภาพแวดล้อมของแหล่งท่องเที่ยว (Mean= 4.03, S.D.= 0.755) ด้านการบริหารจัดการในแหล่งท่องเที่ยว (Mean= 4.02, S.D.= 0.773) ด้านสิ่งอำนวยความสะดวกในแหล่งท่องเที่ยว (Mean= 3.99, S.D.= 0.752) และด้านการมีส่วนร่วมของประชาชนในท้องถิ่น (Mean= 3.89, S.D.= 0.812) มีศักยภาพอยู่ในระดับสูงทั้งหมด นอกจากนี้ นักท่องเที่ยวมีความคิดเห็นต่อแนวทางการพัฒนาแหล่งท่องเที่ยวเชิงนิเวศว่า ควรพัฒนาสิ่งอำนวยความสะดวกในแหล่งท่องเที่ยว ดูแลความปลอดภัย และควรจัดสรรผลประโยชน์ที่เกิดจากการท่องเที่ยวอย่างเป็นธรรม สร้างความสัมพันธ์ระหว่างทุกภาคส่วน รวมถึงชุมชนให้มีส่วนร่วมในการจัดการการท่องเที่ยว เพื่อให้ไม่ให้เกิดผลกระทบต่อสิ่งแวดล้อม ควรพัฒนาบุคลากรในแหล่งท่องเที่ยวให้มีความพร้อมในการต้อนรับนักท่องเที่ยว และสามารถใช้ภาษาอังกฤษได้ รวมถึงควรมีการโฆษณาประชาสัมพันธ์แหล่งท่องเที่ยวเชิงนิเวศให้มากขึ้น

คำสำคัญ: แหล่งท่องเที่ยวเชิงนิเวศ, การประเมินศักยภาพ, นักท่องเที่ยวชาวไทย



Songitthisuk, T. M.A. (Hospitality and Tourism Industry Management), July 2020,  
Graduate School, Bangkok University.

Potential Assessment of Ecotourism Attractions from Tourist's Perspective: A Case  
Study of Mae Sot District, Tak Province (59 pp.)

Advisor: Natanuj Chandavimol, Ph.D.

## ABSTRACT

The objectives of this research were to assess the potential of ecotourism attractions from tourist's perspective using Mae Sot district, Tak province as a case study. The quantitative data was collected by questionnaires from 400 Thai tourists visiting the 3 ecotourism attractions in Mae Sot District, Tak Province: Maekasa Hot Springs, Phacharoen Waterfall National Park, and Wat Thaiwatthanaram, while qualitative data was collected using in-depth interviews from 9 tourists. The statistical tools used for data analysis were descriptive statistics, including frequency, percentage, mean, and standard deviation for quantitative data and content analysis for qualitative data.

Research findings had revealed the followings; 1) Thai tourists' opinion on the potential of three ecotourism attractions in Mae Sot district, Tak Province, in 6 aspects, arranged in descending order of mean values, are as follows: the convenience of tourist attraction access aspect, extremely high-leveled potential (Mean = 4.51, SD = 0.578); the touristic value and charm aspect, high-leveled potential (Mean = 4.19, SD = 0.744); followed by the environment tourist attraction aspect (Mean = 4.03, SD = 0.755), the tourist attraction administration aspect (Mean = 4.02, SD = 0.773); the tourist attraction facility aspect (Mean = 3.99, SD = 0.752); and the local participation aspect (Mean = 3.89, SD = 0.812). Furthermore, Thai tourists' opinions toward the guidelines of ecotourism attraction development are as follows: facilities in tourist attractions should be more developed, security should be well maintained, and touristic benefits should be fairly allocated, thus creating relationships between all sectors. Local communities should be included to participate in tourism management so as not to cause environmental impacts.

Moreover, the officers at ecotourism attraction should be well-trained to prepare and welcome tourists as well as capable of using English. The attractions should be more advertised and promoted.

*Keywords: Ecotourism Attraction, Potential Assessment, Thai Tourist*





## กิตติกรรมประกาศ

การค้นคว้าอิสระฉบับนี้สำเร็จลุล่วงได้ โดยได้รับการอนุเคราะห์จาก ดร.ณัฐนุช จันทวิมล อาจารย์ที่ปรึกษา ที่สละเวลาอันมีค่าให้คำปรึกษาและแนะแนวทางอันเป็นประโยชน์ ตลอดจนแก้ไขข้อบกพร่องต่าง ๆ ที่เกิดขึ้นระหว่างการดำเนินงาน

ขอขอบพระคุณอาจารย์ประจำคณะมนุษยศาสตร์ สาขาวิชาการจัดการอุตสาหกรรม การบริการและท่องเที่ยวทุกท่าน ที่ได้ประสิทธิ์ประสาทความรู้แก่ข้าพเจ้าตลอดระยะเวลาการศึกษาอยู่ในมหาวิทยาลัยกรุงเทพแห่งนี้

ขอขอบพระคุณเจ้าหน้าที่น้ำพุร้อนแม่กาษา อุทยานแห่งชาติน้ำตกพาเจริญ และวัดไชยวัฒนาราม ที่อำนวยความสะดวกแก่ข้าพเจ้า รวมถึงนักท่องเที่ยวทุกท่านที่สละเวลา และให้ความร่วมมือในการตอบแบบสอบถามเพื่อได้ข้อมูลที่เป็นประโยชน์ต่อการค้นคว้าอิสระของข้าพเจ้า

ขอขอบพระคุณครอบครัวของข้าพเจ้าที่สนับสนุน ช่วยเหลือปัญหา และให้กำลังใจข้าพเจ้าเสมอมา

สุดท้ายนี้ ข้าพเจ้าหวังอย่างยิ่งว่า การค้นคว้าอิสระฉบับนี้ จะเป็นประโยชน์แก่ผู้ที่สนใจ หากมีข้อผิดพลาดประการใด ข้าพเจ้าขอกราบอภัยมา ณ ที่นี้

ทัชชญา ทรงอิทธิสุข

## สารบัญ

	หน้า
บทคัดย่อภาษาไทย	ง
บทคัดย่อภาษาอังกฤษ	ฉ
กิตติกรรมประกาศ	ช
สารบัญตาราง	ฎ
สารบัญภาพ	ฏ
บทที่ 1 บทนำ	
1.1 ความเป็นมาและความสำคัญของปัญหา	1
1.2 วัตถุประสงค์ของการวิจัย	2
1.3 ขอบเขตของงานวิจัย	2
1.4 ประโยชน์ที่คาดว่าจะได้รับ	3
1.5 นิยามศัพท์เฉพาะ	3
บทที่ 2 แนวคิด ทฤษฎี และงานวิจัยที่เกี่ยวข้อง	
2.1 ข้อมูลทั่วไปของอำเภอแม่สอด จังหวัดตาก	5
2.2 แนวคิดเกี่ยวกับทรัพยากรการท่องเที่ยว	12
2.3 แนวคิดเกี่ยวกับการท่องเที่ยวเชิงนิเวศ	16
2.4 แนวคิดเกี่ยวกับการพัฒนาการท่องเที่ยวอย่างยั่งยืน	18
2.5 แนวคิดเกี่ยวกับศักยภาพแหล่งท่องเที่ยว	19
2.6 งานวิจัยที่เกี่ยวข้อง	21
2.7 กรอบแนวความคิดการวิจัย	25
บทที่ 3 วิธีการดำเนินการวิจัย	
3.1 ประเภทของงานวิจัย	26
3.2 ประชากรและกลุ่มตัวอย่าง	26
3.3 เครื่องมือที่ใช้ในการเก็บข้อมูล	27
3.4 การทดสอบเครื่องมือ	28
3.5 วิธีการเก็บรวบรวมข้อมูล	29
3.6 วิธีการทางสถิติและการวิเคราะห์ข้อมูล	29

## สารบัญ (ต่อ)

	หน้า
บทที่ 4 ผลการวิเคราะห์ข้อมูล	
4.1 ผลการวิเคราะห์ข้อมูลประชากรศาสตร์	31
4.2 ผลการวิเคราะห์ข้อมูลพฤติกรรมของนักท่องเที่ยวชาวไทยที่เดินทางมาแหล่งท่องเที่ยวเชิงนิเวศ อำเภอแม่สอด จังหวัดตาก	34
4.3 ผลการวิเคราะห์ข้อมูลระดับความคิดเห็นเกี่ยวกับศักยภาพแหล่งท่องเที่ยวเชิงนิเวศที่อำเภอแม่สอด จังหวัดตากของนักท่องเที่ยวชาวไทย	37
4.4 ผลการสัมภาษณ์เชิงลึก	41
บทที่ 5 สรุปผล อภิปรายผล และข้อเสนอแนะ	
5.1 สรุปผล	44
5.2 อภิปรายผล	48
5.3 ข้อเสนอแนะ	49
บรรณานุกรม	51
ภาคผนวก	54
ประวัติผู้เขียน	59
เอกสารข้อตกลงว่าด้วยการอนุญาตให้ใช้สิทธิ์ในการค้นคว้าอิสระ	

## สารบัญตาราง

	หน้า
ตารางที่ 4.1: จำนวนและร้อยละของข้อมูลประชากรศาสตร์	31
ตารางที่ 4.2: จำนวน และร้อยละของพฤติกรรมนักท่องเที่ยวชาวไทยที่เดินทางมาแหล่งท่องเที่ยวเชิงนิเวศ อำเภอแม่สอด จังหวัดตาก	34
ตารางที่ 4.3: แสดงค่าเฉลี่ย และค่าเบี่ยงเบนมาตรฐานของความคิดเห็นนักท่องเที่ยวเกี่ยวกับศักยภาพแหล่งท่องเที่ยวเชิงนิเวศ ที่อำเภอแม่สอด จังหวัดตาก ด้านความสะดวกในการเข้าถึงแหล่งท่องเที่ยว	37



สารบัญภาพ

ภาพที่ 2.1: กรอบแนวคิดการวิจัย

หน้า

32



## บทที่ 1

### บทนำ

#### 1.1 ความเป็นมาและความสำคัญของปัญหา

อุตสาหกรรมการท่องเที่ยวถือเป็นภาคส่วนที่สำคัญอย่างยิ่งในการขับเคลื่อนเศรษฐกิจไทย ด้วยอัตราการเจริญเติบโตเฉลี่ยร้อยละ 12 ต่อปี (พ.ศ. 2552-2557) ซึ่งสูงกว่าอัตราการเติบโตของเศรษฐกิจไทยโดยรวม และสามารถสร้างการกระจายรายได้ที่ดี เนื่องจากนักท่องเที่ยวจะใช้จ่ายใช้สอยยังพื้นที่ท่องเที่ยวโดยตรง ส่งผลให้ประชาชนในพื้นที่ที่มีความอยู่ดีกินดีมากขึ้น อุตสาหกรรมท่องเที่ยวนอกจากจะส่งผลดีต่อระบบเศรษฐกิจแล้ว ยังส่งผลดีทางอ้อมอีกหลายประการ เช่น การทำให้คนไทยเกิดความรักชาติ ห่วงแหนนทรัพยากรต่าง ๆ ของประเทศ รวมถึงการเผยแพร่ประวัติศาสตร์ ศิลปะ วัฒนธรรม อันเป็นมรดกที่ล้ำค่าของไทยไปสู่ชาวต่างประเทศ แต่พบว่าอุตสาหกรรมท่องเที่ยวยังประสบกับปัญหาหลายประการ เช่น การบริหารจัดการแหล่งท่องเที่ยวขาดประสิทธิภาพ ส่งผลให้แหล่งท่องเที่ยวเสื่อมโทรม สิ่งอำนวยความสะดวกทางการท่องเที่ยว ได้แก่ ห้องน้ำสะอาด ป้ายบอกทาง ข้อมูลการท่องเที่ยวไม่เพียงพอต่อนักท่องเที่ยว บุคลากรในอุตสาหกรรมท่องเที่ยวขาดประสบการณ์และทักษะที่จำเป็นต่อการพัฒนาการท่องเที่ยวโดยเฉพาะทักษะทางด้านภาษาและการให้บริการ (สภาปฏิรูปแห่งชาติ, 2558)

เมื่อวันที่ 15 กรกฎาคม 2557 พลเอกประยุทธ์ จันทร์โอชา ในฐานะหัวหน้าคณะรักษาความสงบแห่งชาติ (คสช.) เป็นประธานที่ประชุมคณะกรรมการนโยบายเขตพัฒนาเศรษฐกิจพิเศษ (กนพ.) ได้ให้ความเห็นชอบพื้นที่ที่มีศักยภาพเหมาะสม ในการจัดตั้งเป็นเขตพัฒนาเศรษฐกิจพิเศษระยะแรกของไทยใน 5 พื้นที่ชายแดน เพื่อรองรับการก้าวเข้าสู่ประชาคมอาเซียนในปี 2558 ได้อย่างสมบูรณ์ โดย 1 ใน 5 พื้นที่ที่มีพื้นที่อำเภอแม่สอด จังหวัดตาก เนื่องจากความพร้อมในหลาย ๆ ด้าน ทั้งความพร้อมทางด้านเศรษฐกิจ การลงทุน ภาคอุตสาหกรรม ภาคเกษตร และรวมไปถึงในเรื่องของการท่องเที่ยว ซึ่งด้านการท่องเที่ยวถือเป็น 1 ใน 13 กลุ่มกิจการที่มีการประกาศสนับสนุนจากทางภาครัฐบาล ในการจัดตั้งเขตเศรษฐกิจพิเศษ สำหรับขอบเขตพื้นที่ในระดับตำบลที่อยู่ติดชายแดน และไม่ทับซ้อนพื้นที่ป่าไม้ของจังหวัดตาก จำนวน 14 ตำบล 886,875 ไร่ (1,419 ตร.กม.) ในอำเภอแม่สอด อำเภอพบพระ และอำเภอแม่ระมาด เพื่อจัดตั้งพื้นที่ดังกล่าวให้เป็นเขตพัฒนาเศรษฐกิจพิเศษตาก และพื้นที่ในอำเภอใกล้เคียงถือได้ว่าเป็นพื้นที่ที่มีศักยภาพทางการท่องเที่ยวสูง โดยสถิติจากข้อมูลของกระทรวงการท่องเที่ยว พบว่า ในปี 2558 มีนักท่องเที่ยวที่เข้ามาท่องเที่ยวในจังหวัดตาก ทั้งชาวไทยและชาวต่างชาติดำเนินการถึง 1,055,118 คน โดยพื้นที่ดังกล่าวถือได้ว่าเป็นเส้นทางสำคัญในการค้า การเดินทาง สามารถเชื่อมโยงกับเศรษฐกิจพิเศษเมียวดี (Myawady Trade Zone) ของสาธารณรัฐแห่งสหภาพเมียนมาในระยะทางเพียง 10 กิโลเมตร และมีพื้นที่ตั้งอยู่ปลายแนว

เชื่อมโยงทางเศรษฐกิจ (East-West Economic Corridor : EWEC) เป็นจุดตัดระหว่างแนวเชื่อมโยงทางเศรษฐกิจ North-South Economic Corridor (NSEC) มีโครงข่ายการคมนาคมทางบกที่สนับสนุนการขนส่ง ทั้งผู้โดยสารและสินค้ามีสนามบินพาณิชย์เป็นแหล่งผลิตสินค้าทางการเกษตร มีแหล่งท่องเที่ยวเชิงนิเวศที่มีความโดดเด่นเฉพาะตัวตลอดจนเป็นประตูสู่อันดามัน รวมถึงประเทศในอนุภูมิภาค ลุ่มแม่น้ำโขง คือ พม่า จีน และสามารถเชื่อมโยงกับเส้นทางการค้าขายเป็นประตูสู่ยุโรปได้ (ชัยวุฒิ ชัยฤกษ์, เสรี วงษ์มณฑา และชัชณะ เตชคณา, 2561)

อำเภอแม่สอด จังหวัดตากมีอุทยานแห่งชาติ เขตรักษาพันธุ์สัตว์ ป่าสงวนแห่งชาติแสดงให้เห็นถึงความอุดมสมบูรณ์ของพืชพรรณธรรมชาติ และยังมีศาสนสถาน que แสดงถึงวิถีชีวิตและวัฒนธรรมของประชาชนท้องถิ่น โดยผู้วิจัยได้คัดเลือกสถานที่แนะนำการท่องเที่ยวเชิงนิเวศจากเว็บไซต์จังหวัดตาก 3 แห่ง ได้แก่ ได้แก่ น้ำพุร้อนแม่กาษา อุทยานแห่งชาติน้ำตกพาเจริญ และวัดไทยพัฒนาราม

จากความสำคัญที่กล่าวข้างต้นอำเภอแม่สอด จังหวัดตากเป็นอำเภอที่เศรษฐกิจขยายตัวเร็ว มีศักยภาพด้านทำเลที่ตั้งที่เป็นโอกาสขยายความร่วมมือกับประเทศเพื่อนบ้าน มีทรัพยากรการท่องเที่ยวที่หลากหลาย แต่เนื่องด้วยอุตสาหกรรมท่องเที่ยวยังประสบปัญหาหลายประการ เช่น การบริหารจัดการแหล่งท่องเที่ยวขาดประสิทธิภาพ ทำให้เกิดปัญหาความเสื่อมโทรมของแหล่งท่องเที่ยวทางธรรมชาติและวัฒนธรรมท้องถิ่น ผู้ทำวิจัยจึงสนใจที่จะศึกษาเกี่ยวกับการประเมินศักยภาพของแหล่งท่องเที่ยวเชิงนิเวศ ทัศนศึกษา อำเภอแม่สอด จังหวัดตาก จากมุมมองของนักท่องเที่ยว เพื่อให้ภาคส่วนที่เกี่ยวข้องนำไปประยุกต์ใช้เพื่อให้เกิดการพัฒนาให้เป็นการท่องเที่ยวอย่างยั่งยืน

## 1.2 วัตถุประสงค์ของการวิจัย

เพื่อประเมินศักยภาพของแหล่งท่องเที่ยวเชิงนิเวศ ทัศนศึกษา อำเภอแม่สอด จังหวัดตาก จากมุมมองของนักท่องเที่ยว

## 1.3 ขอบเขตของงานวิจัย

การศึกษานี้เป็นการศึกษาเกี่ยวกับประเมินศักยภาพแหล่งท่องเที่ยวเชิงนิเวศ จากมุมมองของนักท่องเที่ยว ทัศนศึกษาอำเภอแม่สอด จังหวัดตาก โดยมีขอบเขต ดังนี้

### 1.3.1 ขอบเขตด้านกลุ่มตัวอย่าง

กลุ่มตัวอย่างของงานวิจัยนี้ เป็นนักท่องเที่ยวชาวไทยที่เดินทางมาเที่ยวพื้นที่จังหวัดตาก จำนวน 221,934 คน (กระทรวงการท่องเที่ยวและกีฬา, 2562) และได้สุ่มกลุ่มตัวอย่าง จำนวน 400 คน โดยการแจกแบบสอบถามในแหล่งท่องเที่ยว 3 แห่ง ได้แก่ น้ำพุร้อนแม่กาษา อุทยานแห่งชาติ น้ำตกพาเจริญ แหล่งละ 133 ชุด และวัดไทยพัฒนาราม 134 ชุด รวมถึงสัมภาษณ์นักท่องเที่ยวเชิงลึก จำนวน 9 คน แหล่งละ 3 คน

### 1.3.2 ขอบเขตด้านเนื้อหา

งานวิจัยนี้มีเนื้อหาเกี่ยวข้องกับการประเมินศักยภาพแหล่งท่องเที่ยวเชิงนิเวศ จากมุมมองของนักท่องเที่ยว กรณีศึกษาอำเภอแม่สวด จังหวัดตาก ในพื้นที่วิจัย 3 แห่ง คือ น้ำพุร้อนแม่กาษา อุทยานแห่งชาติน้ำตกพาเจริญ และวัดไชยวัฒนาราม

### 1.3.3 ขอบเขตด้านพื้นที่

งานวิจัยนี้เก็บข้อมูลจากนักท่องเที่ยวชาวไทยในบริเวณน้ำพุร้อนแม่กาษา อุทยานแห่งชาติน้ำตกพาเจริญ และวัดไชยวัฒนาราม

### 1.3.4 ขอบเขตด้านระยะเวลา

งานวิจัยนี้เก็บข้อมูลโดยใช้ระยะเวลาตั้งแต่เดือน มกราคม พ.ศ. 2563 ถึง มีนาคม พ.ศ. 2563

## 1.4 ประโยชน์ที่คาดว่าจะได้รับ

1.4.1 เพื่อเป็นแนวทางให้หน่วยงานที่เกี่ยวข้องนำไปใช้พัฒนาแหล่งท่องเที่ยวเชิงนิเวศในอำเภอแม่สวด จังหวัดตากให้เป็นแหล่งท่องเที่ยวที่ยั่งยืน

1.4.2 สามารถนำผลวิจัยไปประยุกต์ใช้กับการท่องเที่ยวเชิงนิเวศในพื้นที่อื่น ๆ เพื่อพัฒนาแหล่งท่องเที่ยวให้มีความยั่งยืน

## 1.5 นิยามศัพท์เฉพาะ

ทรัพยากรการท่องเที่ยว หมายถึง ทรัพยากรทางธรรมชาติ วัฒนธรรม ประเพณีท้องถิ่น และการบริการที่อยู่ในอำเภอแม่สวด จังหวัดตาก

ศักยภาพแหล่งท่องเที่ยว หมายถึง ความพร้อมของทรัพยากรในการพัฒนาเป็นแหล่งท่องเที่ยว โดยพื้นที่จะต้องมีความหลากหลายของทรัพยากรธรรมชาติ วิถีชีวิต วัฒนธรรม และประเพณีท้องถิ่น

การประเมินศักยภาพ หมายถึง การประเมินความพร้อมของแหล่งท่องเที่ยวในแหล่งท่องเที่ยว 3 แห่ง ได้แก่ น้ำพุร้อนแม่กาษา อุทยานแห่งชาติน้ำตกพาเจริญ และวัดไชยวัฒนาราม แบ่งเป็น 6 ด้าน คือ ด้านความสะดวกในการเข้าถึงแหล่งท่องเที่ยว ด้านสิ่งอำนวยความสะดวกในแหล่งท่องเที่ยว ด้านคุณค่าและความดึงดูดใจทางการท่องเที่ยว ด้านสภาพแวดล้อมของแหล่งท่องเที่ยว ด้านการบริหารจัดการในแหล่งท่องเที่ยว และด้านการมีส่วนร่วมของประชาชนในท้องถิ่น

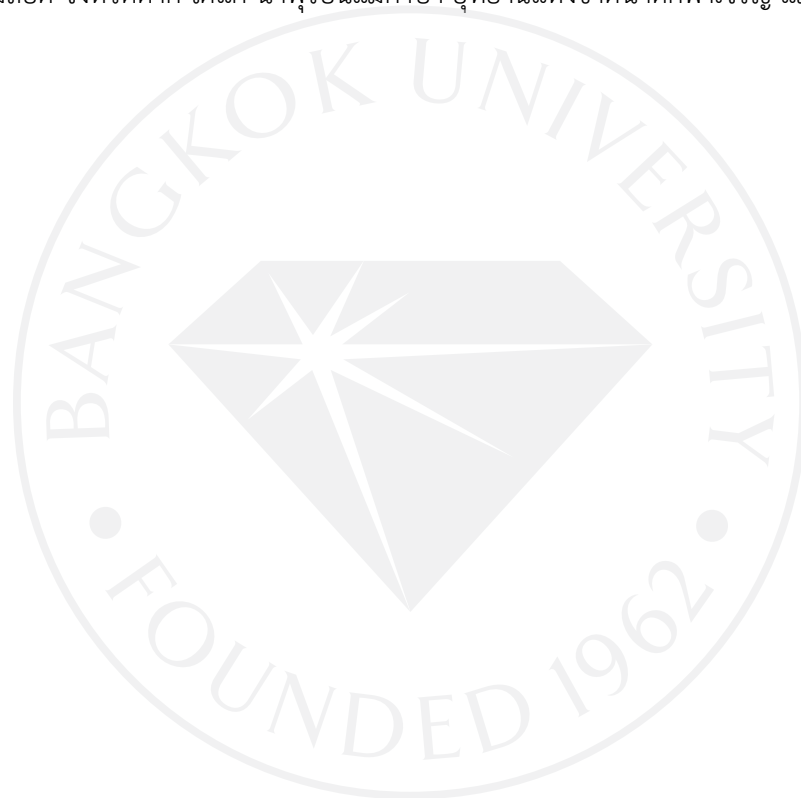
การท่องเที่ยวเชิงนิเวศ หมายถึง การท่องเที่ยวควบคู่ไปกับการอนุรักษ์สิ่งแวดล้อม และทรัพยากรธรรมชาติอย่างยั่งยืน อีกทั้งนักท่องเที่ยวจะต้องท่องเที่ยวอย่างมีความรับผิดชอบต่อแหล่ง



ท่องเที่ยว โดยมีจิตสำนึกที่ตระหนักถึงการรักษาสีงแวดล้อม และเป็นการท่องเที่ยวที่สร้างประโยชน์  
กลับคืนให้กับธรรมชาติทั้งทางตรงและทางอ้อม

การท่องเที่ยวอย่างยั่งยืน หมายถึง การท่องเที่ยวที่สนองตอบความต้องการของนักท่องเที่ยว  
และผู้เป็นเจ้าของแหล่งท่องเที่ยว โดยเน้นการจัดการทรัพยากรธรรมชาติ เพื่อให้สามารถรักษา  
ความมั่นคงของระบบนิเวศ ตลอดจนวัฒนธรรมและวิถีชีวิตของชุมชนเพื่อประโยชน์ทั้งในปัจจุบันและ  
อนาคต

นักท่องเที่ยว หมายถึง นักท่องเที่ยวชาวไทยที่จะไปแหล่งท่องเที่ยวเชิงนิเวศ 3 แหล่ง ใน  
อำเภอแม่สอด จังหวัดตาก ได้แก่ น้ำพุร้อนแม่กาษา อุทยานแห่งชาติน้ำตกพาเจริญ และวัดไชยวัฒนาราม



## บทที่ 2

### แนวคิด ทฤษฎี และงานวิจัยที่เกี่ยวข้อง

การวิจัยเรื่อง การประเมินศักยภาพแหล่งท่องเที่ยวเชิงนิเวศ จากมุมมองของนักท่องเที่ยว ทัศนศึกษา อำเภอแม่สอด จังหวัดตาก ผู้วิจัยได้ค้นคว้าและศึกษาเอกสารประกอบงานวิจัย พร้อมทั้งแนวคิด ทฤษฎีและงานวิจัยที่เกี่ยวข้องดังต่อไปนี้

- 2.1 ข้อมูลทั่วไปของอำเภอแม่สอด จังหวัดตาก
- 2.2 แนวคิดเกี่ยวกับทรัพยากรการท่องเที่ยว
- 2.3 แนวคิดเกี่ยวกับการท่องเที่ยวเชิงนิเวศ
- 2.4 แนวคิดเกี่ยวกับการพัฒนาการท่องเที่ยวอย่างยั่งยืน
- 2.5 แนวคิดเกี่ยวกับศักยภาพแหล่งท่องเที่ยว
- 2.6 งานวิจัยที่เกี่ยวข้อง
- 2.7 กรอบแนวความคิดการวิจัย

#### 2.1 ข้อมูลทั่วไปของอำเภอแม่สอด จังหวัดตาก

##### 2.1.1 ประวัติอำเภอแม่สอด จังหวัดตาก

อำเภอแม่สอดเป็นอำเภออยู่ทางซีกตะวันตก (ของแม่น้ำปิง) ของจังหวัดตาก ประวัติความเป็นมา มีหลักฐานว่าเมื่อประมาณ 120 ปีที่แล้วมา (ประมาณปี พ.ศ. 2404–2405) บริเวณที่ตั้งอำเภอหรือชุมชนใหญ่ของอำเภอในปัจจุบันนี้ ได้มีชาวเขาเผ่ากะเหรี่ยงตั้งถิ่นฐานทำมาหากินอยู่ เรียกชื่อหมู่บ้านว่า “บ้านพะหน่อแก” ต่อมามีคนไทยจากถิ่นอื่นหลายท้องที่ทางภาคเหนือ พากันอพยพลงมาทำมาหากินในบริเวณหมู่บ้านนี้เป็นจำนวนมาก และเพิ่มขึ้นเรื่อย ๆ ทำให้ชาวกะเหรี่ยงเจ้าของถิ่นฐานเดิมซึ่งไม่ชอบอยู่ปะปนกับชนเผ่าอื่นต้องพากันอพยพไปอยู่ที่อื่น หมู่บ้านแห่งนี้ได้เจริญขึ้นตามลำดับ จนทางราชการได้ย้ายด่านเก็บภาษีอากรจากบ้านแม่ละเมา มาอยู่ที่หมู่บ้านพะหน่อแกแห่งนี้ จนถึงปี พ.ศ. 2441 ทางราชการจึงได้ยกฐานะหมู่บ้านขึ้นเป็นอำเภอ เรียกชื่อว่า “อำเภอแม่สอด” ให้อยู่ในเขตปกครองของมณฑลนครสวรรค์ ต่อมาเมื่อมีการมีการ ปรับปรุงแก้ไขระบบบริหารราชการส่วนภูมิภาค อำเภอแม่สอด จึงได้เปลี่ยนมาขึ้นกับจังหวัดตาก

ความเป็นมาของชื่ออำเภอนั้น สันนิษฐานไว้เป็น 3 นัย ประการแรก กล่าวกันว่า อำเภอแม่สอดเป็นเมืองเดียวกันกับ “เมืองฉอด” ซึ่งเป็นเมืองหนึ่งในประวัติศาสตร์ ที่ตั้งประชิดชายแดนราชอาณาจักรสุโขทัย เมืองฉอดมีเจ้าเมืองชื่อพ่อขุนสามชนคำว่า เมืองฉอด เรียกกันนานเข้าอาจเพี้ยนกลายมาเป็น “แม่สอด” ก็เป็นไปได้ อีกนัยหนึ่งอำเภอแม่สอดอาจได้ชื่อมาจากชื่อของลำห้วยสายสำคัญ

ที่ไหลผ่านหมู่บ้านนี้ คือ ลำห้วยแม่สอดส่วนอีกนัยหนึ่งแม่สอดอาจมาจากคำว่า “เหม่ซ็อค” ในภาษามอญซึ่งแปลว่าพม่าตาย

### 2.1.2 ที่ตั้งและอาณาเขต

แม่สอดตั้งอยู่ทางทิศตะวันตกของจังหวัดตาก ระหว่างเส้นรุ้งที่ 16 องศา 42 ลิปดา 47 พิลิปดาเหนือ และเส้นแวงที่ 98 องศา 34 ลิปดา 29 พิลิปดาตะวันออก สูงกว่าระดับน้ำทะเล 116.2 เมตร ณ ที่ตั้งที่ว่าอำเภอแม่สอด อำเภอแม่สอดมีพื้นที่ประมาณ 1,986.116 ตารางกิโลเมตร หรือประมาณ 1,241,322.5 ไร่ ใหญ่เป็นลำดับที่ 3 ของจังหวัดตาก รองจากอำเภออุ้มผาง และอำเภอสามเงา อำเภอแม่สอดมีอาณาเขตติดต่อกับอำเภออื่นในประเทศไทย 3 อำเภอ และ 1 รัฐ ในประเทศพม่า ดังนี้

ทิศเหนือ มีอาณาเขตติดต่อกับอำเภอแม่ระมาด จังหวัดตาก  
 ทิศใต้ มีอาณาเขตติดต่อกับอำเภอพบพระ จังหวัดตาก  
 ทิศตะวันออก มีอาณาเขตติดต่อกับอำเภอเมืองตาก โดยมีเทือกเขานนงชัยเป็นแนว  
 กั้นเขต  
 ทิศตะวันตก มีอาณาเขตติดต่อกับรัฐกะเหรี่ยง ประเทศพม่า โดยมีแม่น้ำเมยเป็นแนว  
 กั้นพรมแดน

### 2.1.3 การปกครอง

อำเภอแม่สอดเป็น 1 ใน 9 อำเภอที่อยู่ในเขตการปกครองของจังหวัดตาก อำเภอแม่สอดเป็นหน่วยการบริหารราชการ การปกครองส่วนภูมิภาค ที่มีฐานะเป็นอำเภอที่ได้รับการจัดตั้งมายาวนาน ซึ่งมีอายุ 111 ปี ในปี พ.ศ. 2551 แบ่งเขตการปกครองย่อยออกเป็น 10 ตำบล 88 หมู่บ้าน อำเภอ แม่สอดแบ่งเขตการปกครองระดับท้องที่ในระดับตำบลออกเป็น 10 ตำบล ประกอบด้วย

- 1) ตำบลแม่สอด
- 2) ตำบลท่าสายลวด
- 3) ตำบลแม่กุ
- 4) ตำบลแม่ปะ
- 5) ตำบลพะวอ
- 6) ตำบลมหาวัน
- 7) ตำบลแม่ตาว
- 8) ตำบลด่านแม่ละเมา
- 9) ตำบลแม่กาษา
- 10) ตำบลพระธาตุผาแดง

## 2.1.4 เส้นทางคมนาคม

### 2.1.4.1 ทางบก

- ทางรถยนต์ จากกรุงเทพฯ สามารถใช้เส้นทางหลวงแผ่นดินหมายเลข 1 (ถนนพหลโยธิน) แล้วเข้าทางหลวงแผ่นดินหมายเลข 32 (ถนนสายเอเชีย) ผ่านประตูน้ำพระอินทร์ จังหวัดพระนครศรีอยุธยา อ่างทอง สิงห์บุรี ชัยนาท เข้านครสวรรค์แล้วแยกซ้ายเข้าทางหลวงหมายเลข 1 อีกครั้ง ผ่านเข้ากำแพงเพชร และตรงไปจังหวัดตาก รวมระยะทาง 426 กิโลเมตร ใช้เวลาเดินทางประมาณ 4 ชั่วโมงครึ่ง จากอำเภอเมืองตาก ใช้ทางหลวงแผ่นดินหมายเลข 12 ถึงอำเภอมะสอย ระยะทางอีกประมาณ 86 กิโลเมตร โดยใช้เวลาก่ออีกประมาณ 1 ชั่วโมงครึ่ง ส่วนเส้นทางแม่สอย-พบพระ-อุ้มผาง ระยะทางประมาณ 164 กิโลเมตร ซึ่งการเดินทางช่วงนี้ เป็นภูเขาสลับซับซ้อน ใช้เวลาเดินทางประมาณ 3 ชั่วโมง ไม่ควรเดินทางกลางคืน รวมการเดินทางจากกรุงเทพฯ ถึงอุ้มผาง ประมาณ 9 ชม.

- ทางรถโดยสารประจำทาง สถานีขนส่งแม่สอย เป็นศูนย์กลางเชื่อมการขนส่งอำเภอท่าสองยาง แม่ระมาด พบพระ และอุ้มผาง ซึ่งเป็นอำเภอชายแดนก่อนเชื่อมตัวเมืองตาก จังหวัดอื่น และกรุงเทพมหานคร มีรถขนส่งสาธารณะผ่านสถานีขนส่งแม่สอย 14 สาย เดินทางวันละ 373 เที่ยว ผู้ใช้บริการกว่า 3,500 คนต่อวัน ในขณะที่แม่สอยยังเชื่อมการขนส่งข้ามแดนไทย-พม่า ที่เมียวดี ฝั่งตรงข้าม วันละ 120 เที่ยว ผู้ใช้บริการกว่า 1,500 คน ขณะเดียวกันการค้าชายแดนไทยพม่า สูงถึงปีละกว่า 12,000 ล้านบาท เป็นจุดเชื่อมโยงการขนส่งผู้โดยสาร และสินค้ากับกลุ่มเศรษฐกิจลุ่มน้ำโขงและอ่าวเบงกอล (GMS and BIMSTEC) และจุดเชื่อมการขนส่งแนวถนนระเบียงเศรษฐกิจ ตะวันออก-ตะวันตก (East-west Economic Corridor) ตามแผนความร่วมมือพัฒนาของไทย กับประเทศในภูมิภาคเอเชียใต้และอินโดจีน รวมถึงการรองรับการเป็นเขตเศรษฐกิจชายแดน เขตนิคมอุตสาหกรรม แม่สอยมหานครฝั่งตะวันตก และการผลักดันยกฐานะแม่สอยเป็นจังหวัด

2.1.4.2 ทางอากาศ ท่าอากาศยานแม่สอย เป็นสนามบินอนุญาต ที่ตั้ง Location Indicator VTPM ตำบลท่าสายลวด พิกัด ละติจูด 164159 เหนือ ลองจิจูด 0983237 ตะวันออก หน่วยงานที่รับผิดชอบ กองทัพอากาศ และกรมการขนส่งทางอากาศ กระทรวงคมนาคม ปัจจุบันมีสายการบินให้บริการอยู่ 1 สายการบิน คือ นกแอร์ เส้นทางบิน ดอนเมือง-แม่สอย วันละ 4 เที่ยวบิน

2.1.4.3 ทางน้ำ ในอำเภอแม่สอย มีบริการเรือยนต์และแพข้ามฟากแม่น้ำเมย ระหว่างไทย-พม่า เฉพาะฝั่งไทย การขนส่งสินค้าเข้าออกจะขนผ่าน 19 ท่าข้าม ที่ได้รับอนุมัติเป็นคลังสินค้าชั่วคราวตามกฎหมายศุลกากร ซึ่งเป็นการขนส่งสินค้าที่ผ่านพิธีการทางศุลกากรของไทยแล้ว แต่บางประเภท ก็จำเป็นต้องขนส่งผ่านท่าข้าม เพื่อเลี่ยงกำแพงภาษีของพม่า ที่มีการตั้งไว้สูง เพราะระบุไว้เป็นสินค้าห้ามนำเข้า

### 2.1.5 ประเพณีท้องถิ่น

1) แห่ล้างล่อง (แห่ลูกแก้ว) “แห่” เป็นคำภาษาไทยใหญ่ แปลว่า แห่ ส่วน “ล้างล่อง” คือ ลูกแก้ว หมายถึง ลูกหลานของชาวไทยใหญ่ แห่ล้างล่องเป็นประเพณีการบวชนเณรของชาวไทยใหญ่ผู้นับถือพระพุทธศาสนา สำหรับนักเรียนในช่วงปิดภาคการศึกษาในช่วงเดือนมีนาคมถึงเดือนเมษายน มีความเชื่อกันว่า ผู้ที่บวชนเณรลูกชายตนเองจะได้บุญหรืออานิสงส์มากถึง 7 กัลป์ ถ้าบวชนเณรลูกชายคนอื่นจะได้บุญ 4 กัลป์ และถ้าบวชลูกชายตนเองเป็นพระภิกษุ จะได้บุญถึง 16 กัลป์ ถ้าบวชลูกชายคนอื่นเป็นพระภิกษุจะได้บุญถึง 8 กัลป์

2) ต่างขอมต่อไหลง (दानข้าวพระพุทธ) เป็นประเพณีถวายเภสัชทั้ง 5 แด่พระพุทธเจ้าประกอบด้วย ผลไม้ต่าง ๆ นม เนย น้ำตาล และน้ำมัน ดอกไม้รูปเทียน ประเพณีนี้จะเริ่มจัดขึ้นราวเดือน 10 ไปจนถึงวันเพ็ญเดือน 10 วัดแม่สอดนำदानเป็นวัดแรกที่ริเริ่มประเพณีนี้ ปัจจุบันวัดต่าง ๆ นำยึดถือปฏิบัติเช่นกัน

3) แล้อุปตตะก่า เป็นประเพณีของชาวไทยใหญ่ที่จัดขึ้นทุกวันโกนในช่วงเข้าพรรษา โดยคณะศรัทธาที่เป็นผู้ชายจะออกนำเครื่องหาบหามที่สามารถบรรจุปัจจัยต่าง ๆ ออกเดินรับสิ่งของที่ผู้มีจิตศรัทธาเพื่อส่งเสริมให้คนได้ทำบุญ

4) ดานก้วยสลาก เป็นประเพณีทำบุญอุทิศส่วนบุญกุศลให้ผู้ตาย โดยการจัดของไทยทานบรรจุในชะลอมใบเล็ก ๆ ของ ไทยทานสานใหญ่เป็นพวกขนม ผลไม้ และของใช้ กระทำกันในเขตอำเภอซีกตะวันตกของจังหวัดตาก 5 อำเภอ บางส่วนกำหนดภายในเดือนสิบ (เดือนสิบสองเหนือคือก่อนออกพรรษา 1 เดือน)

5) ขึ้นพระธาตุตอดยดินจีหรือพระธาตุตอดยหินกิว โดยจะถือเอาวันขึ้น 15 ค่ำ เดือน 3 เป็นวันชุมนุมเพื่อนมีสการพระธาตุและรอยพระพุทธบาท

6) ประเพณีกินวอ คืองานปีใหม่ของชาวเขาเผ่าลีซอ จัดระหว่างเทศกาลตรุษจีนของชาวจีนทุกปี ในวันแรกของพิธีกินวอ จะมีการเซ่นไหว้วิญญูณบรรพบุรุษ พอดอนบ่ายมีพิธีเดินรำ เนื่องจากชาวลีซอนับถือผี ซึ่งมีผีหลวงประจำดอย ชาวลีซอจะขึ้นไปสร้างศาล มีกองหางวาวเล็ก ๆ ไว้มีรั้วรอบขอบชิด และผีเมืองซึ่งเป็นผีประจำหมู่บ้าน ในประเพณีกินวอนี้จะมีการเลี้ยงผีทั้ง 2 ไปพร้อมกันในพิธีดังกล่าว ชาวลีซอโดยเฉพาะผู้หญิงจะใส่เสื้อผ้าใหม่ที่บรรจงเย็บมาเป็นแรมปี และใส่เสื้อผ้าชุดนี้ไปตลอดปี พอปีใหม่ปีหน้ามีพิธีกินวอครั้งต่อไป เขาจะใส่เสื้อผ้าชุดใหม่ที่เตรียมเย็บไว้ระหว่างปี ดังเช่นปีก่อน วันต่อมาจะร่วมรื่นเริงกันต่อที่บ้านของผู้ใหญ่ หรือบ้านของบุคคลที่ชาวลีซอเคารพนับถือจากนั้นก็จะเป็นบ้านผู้ใหญ่บ้านตามลำดับ

7) งานฉลองเจ้าพ่อพะวอ ทุก ๆ ปีระหว่างวันที่ 1-10 ธันวาคม ชาวอำเภอแม่สอด จะจัดงานฉลองเจ้าพ่อพะวองานเทศกาลปีใหม่ชาวไทยภูเขา จัดขึ้นทุกปีบนดอยที่มีชาวเขาอาศัยอยู่ ที่นิยมไปกัน คือ บนดอยมูเซอ ที่อยู่ในความดูแลของศูนย์พัฒนาและสงเคราะห์ชาวเขา จ. ตาก ทั้งเผ่า

มุเซอิดำ มั่ง และลีซอ ส่วนใหญ่จัดในเดือน ม.ค.–ก.พ. แต่ละเผ่าจะจัดงานไม่พร้อมกัน แต่ในช่วงที่มีงานปีใหม่ของชาวมกที่สุด คือ ช่วงเทศกาลตรุษจีน ส่วนระยะเวลาของงานจะขึ้นอยู่กับผลผลิตที่ได้ในปีที่แล้ว ถ้าผลผลิตดีก็จะมีงานหลายวัน แต่ถ้าผลผลิตไม่ดีนักเวลาของงานก็จะลดลงเหลือเพียงสามวัน ชาวมุเซอิดำจะจัดพิธี “กินวอ” ซึ่งจะมีการฆ่าหมูเลี้ยงผีทุกวันจนกว่างานจะเลิก ทุกคนจะสวมเสื้อผ้าชุดใหม่ มีการจุดประทัด ยิงปืนแก๊ป เป่าแคน และตีซิ่ง เพื่อต้อนรับคนต่างถิ่น มีการผลัดกับการเดินรำตลอดเวลา ในวงเดินรำที่เรียกว่า “จะคี” ส่วนงานวันขึ้นปีใหม่ของชาวลีซอก็มีการเช่นไหว้บรรดาผีต่าง ๆ และตอนบ่ายมีพิธีเดินรำไปตลอดวันตลอดคืนเช่นกัน

## 2.1.6 สถานที่สำคัญ

### 2.1.6.1 ประวัติศาสตร์และศิลปวัฒนธรรม

- 1) ศาลหลักเมืองแม่สอด
- 2) ศาลเจ้าพ่อพะวอ
- 3) ศาลเจ้าพ่อขุนสามชน
- 4) ศาลสมเด็จพระนเรศวรมหาราช
- 5) พระธาตุหินกิวดอยดิงกี หรือเจดีย์หินพระอินทร์แขวน
- 6) เจดีย์พระธาตุผาแดง
- 7) คอกช้างเผือก ตั้งอยู่ที่บ้านท่าอาจ ตำบลท่าสายลวด อำเภอแม่สอด

จังหวัดตาก

### 2.1.6.2 วัดสำคัญ

- 1) วัดไทยวัฒนาราม
- 2) วัดถ้ำอินทนิล
- 3) วัดโพธิคุณ (วัดห้วยเตย)
- 4) วัดมณีไพโรสถ์
- 5) วัดชุมพลคีรี (วัดกลาง)
- 6) วัดดอนแก้ว

### 2.1.6.3 ธรรมชาติ

- 1) บ่อน้ำพุร้อนแม่กาษา
- 2) น้ำตกธารารักษ์
- 3) น้ำตกนางครวญ (น้ำตกเพอะพะ)
- 4) น้ำตกปางมโนราห์
- 5) ถ้ำแม่อุษา
- 6) แม่น้ำเมย

7) พัทธยาทำลื้อ

8) แม่กีดสามท่า

#### 2.1.6.4 อุทยาน วนอุทยาน และเขตรักษาพันธุ์สัตว์ป่า

1) แก่งแม่ละเมา

2) อุทยานแห่งชาติลานสาง

3) อุทยานแห่งชาติตากสินมหาราช

4) อุทยานแห่งชาติแม่เมย

5) อุทยานแห่งชาติขุนพะวอ หรือพื้นที่ป่าสงวนแห่งชาติป่าสามหมื่น

6) อุทยานแห่งชาติน้ำตกพาเจริญ

#### 2.1.7 สถานที่ท่องเที่ยวที่ผู้วิจัยได้คัดเลือก

2.1.7.1 วัดไทยพัฒนาราม การเดินทางจากตัวอำเภอแม่สอดวิ่งไปตามทางหลวงหมายเลข 105 ไปเส้นทางเดียวกับตลาดริมเมย ผ่านสนามบินแม่สอด และโรงเรียนบ้านแม่ตาวไปประมาณ 700 เมตร พบทางแยกขวามือมีป้ายบอกทางไปวัดไทยพัฒนาราม วัดไทยพัฒนารามเป็นลักษณะสถาปัตยกรรมของพุทธศาสนานิกายมหายาน ได้รับอิทธิพลศิลปะแบบไทยใหญ่ของพม่า จึงมีความงดงาม และวิจิตรบรรจง ในส่วนภายในวัดไทยพัฒนารามนั้นมีวิหาร ศาลา และพระพุทธรูป

1) วิหารพระมหามุนี หลังคาเป็นทรงสี่เหลี่ยมหลายชั้น แต่ละชั้นประดับลวดลายต่าง ๆ ตามศิลปะพม่า ฐานของหลังคาวิหาร ประดับด้วยเจดีย์องค์เล็ก ๆ โดยรอบ ภายในวิหารพระมหามุนี เป็นที่ประดิษฐานพระพุทธรูปปางมารวิชัยทรงเครื่ององค์ใหญ่ ซึ่งจำลองมาจากพระพุทธรูปองค์จริง ที่เป็นพระพุทธรูปศักดิ์สิทธิ์คู่บ้านคู่มืองของชาวมัณฑะเลย์ของประเทศพม่า นอกจากพระมหามุนีแล้ว ภายในพระวิหารยังเป็นที่ประดิษฐานพระพุทธรูปลักษณะต่าง ๆ ตามอิทธิพลของศิลปวัฒนธรรมแบบไทยใหญ่ให้สักการะ

2) เจดีย์โกนวิน เป็นเจดีย์มอญทรงเครื่องสี่ทองตั้งอยู่ด้านซ้ายของวิหารพระมหามุนี ล้อมรอบด้วยกำแพงสีขาว ดูโดดเด่นท่ามกลางแสงอาทิตย์ตอนกลางวัน

3) พิพิธภัณฑสถานพระพุทธรูป เป็นอาคารชั้นเดียวจัดแสดงความเป็นมาของการเผยแพร่พระพุทธศาสนาตั้งแต่เริ่มต้น ต่ไปยังประเทศต่าง ๆ (จำลองเป็นแผนที่ทวีป) และมีการหุ่นจำลองพระพุทธเจ้า (เคลื่อนไหวได้) แสดงเหตุการณ์ในช่วงเสด็จลงจากสวรรค์ชั้นดาวดึงส์หลังจากโปรดพระมารดา และภายในเป็นที่ประดิษฐาน พระพุทธรูปหินอ่อนศิลปะแบบพม่าทั้งแบบทรงเครื่องและไม่ได้ทรงเครื่อง

4) พระพุทธไสยาสน์ พระนอนองค์ใหญ่ ความยาวตลอดทั้งองค์พระนอนประมาณ 40 เมตร ประดิษฐานอยู่ในวิหารเปิดโล่งด้านหลังของวัด



5) ต้นศรีมหาโพธิ์ เป็นต้นโพธิ์ที่เชื่อกันว่ามีมานานมากตั้งแต่สร้างวัดขึ้นมา และมีชาวบ้านเคยพบว่ามิ่งเจ้าที่อาศัยอยู่ในต้นโพธิ์นี้

6) ศาลาการเปรียญ อาคารเป็นสถาปัตยกรรมแบบไทยใหญ่ หลังคาซ้อนลดหลั่นกันเป็นชั้น ๆ ดูนองงามตามแบบศิลปะของพม่า ภายในเป็นที่ประดิษฐานพระพุทธรูปหยกขาว ทรงเครื่องศิลปะแบบพม่า

#### 2.1.7.2 อุทยานแห่งชาติน้ำตกพาเจริญ

น้ำตกพาเจริญเป็นน้ำตกหินปูนที่สวยงามด้วยชั้นน้ำตกที่ไหลลดหลั่นลงมาเป็นชั้นเล็กชั้นน้อยจำนวนมาก และตั้งอยู่ริมทางหลวงไม่ไกลจากเมืองแม่สอด จึงเป็นจุดที่นิยมแวะมาท่องเที่ยวและพักผ่อน อยู่ในความดูแลของอุทยานแห่งชาติน้ำตกพาเจริญ ซึ่งครอบคลุมพื้นที่ในอำเภอแม่สอด และอำเภอพบพระ จังหวัดตาก ประกอบไปด้วยป่าที่อุดมสมบูรณ์ พื้นที่เป็นภูเขาสูงสลับซับซ้อนเป็น แหล่งต้นน้ำลำธาร และยังเป็นต้นกำเนิดของห้วยแม่ละเมา มีเนื้อที่ประมาณ 534,375 ไร่ หรือ 855 ตารางกิโลเมตร ด้วยกองอุทยานแห่งชาติ กรมป่าไม้ ได้จัดตั้งวนอุทยานน้ำตกพาเจริญ ในเขตพื้นที่ป่าสงวนแห่งชาติป่าแม่สอด ท้องที่อำเภอพบพระ จังหวัดตาก ตั้งแต่เดือนกุมภาพันธ์ 2535 ประกอบด้วยกรมป่าไม้ได้ พิจารณาแล้ว เนื่องจากปัจจุบันพื้นที่ป่าบริเวณต่าง ๆ กำลังถูกทำลาย และยึดถือครอบครองเป็นจำนวนมาก กรมป่าไม้ได้มีคำสั่งที่ 937/2536 ให้นายธรากร อุดมธรรม เจ้าพนักงานป่าไม้ 5 กองอุทยานแห่งชาติ ปฏิบัติงานประจำและทำหน้าที่หัวหน้าวนอุทยานน้ำตกพาเจริญ จังหวัดตาก ไปดำเนินการสำรวจเพิ่มเติม และจัดตั้งพื้นที่ป่าบริเวณวนอุทยานน้ำตกพาเจริญ ป่าสงวนแห่งชาติป่าแม่ละเมา ป่าสงวนแห่งชาติป่าแม่สอด ป่าสงวนแห่งชาติป่าช่องแคบ และป่าแม่โกนเกน ท้องที่จังหวัดตาก และพื้นที่ป่าบริเวณใกล้เคียงที่มีสภาพเหมาะสมเป็นอุทยานแห่งชาติ จากรายงานการประชุมคณะกรรมการอุทยานแห่งชาติ เมื่อวันที่ 8 พฤศจิกายน 2537 เรื่องการจัดตั้งวนอุทยานน้ำตกพาเจริญ จังหวัดตาก ให้เป็นอุทยานแห่งชาติน้ำตกพาเจริญ ในพื้นที่ป่าสงวนแห่งชาติป่าแม่สอด ในท้องที่ตำบลด่านแม่ละเมา ตำบลพะวอ ตำบลธาตุมหาแดง ตำบลแม่กุ ตำบลแม่ดาว ตำบลมหาวัน อำเภอแม่สอด ตำบลช่องแคบ ตำบลพบพระ ตำบลคีรีราษฎร์ อำเภอพบพระ จังหวัดตาก มีสภาพป่าที่สมบูรณ์และมีจุดเด่นทางธรรมชาติที่สวยงามเหมาะสมที่จะจัดตั้งให้เป็นอุทยานแห่งชาติ ต่อมากรมป่าไม้ ได้มีคำสั่งให้สำรวจพื้นที่เพิ่มเติม เพื่อประกาศเป็นอุทยานแห่งชาติโดยกำหนดให้พื้นที่ป่าทั้งหมดในเขตป่าสงวนแห่งชาติป่าแม่สอด เป็นอุทยานแห่งชาติน้ำตกพาเจริญ มีพื้นที่ทั้งหมดประมาณ 534,375 ไร่ หรือ 855 ตารางกิโลเมตร ในท้องที่ตำบลด่านแม่ละเมา ตำบลพะวอ ตำบลพระธาตุมหาแดง ตำบลแม่กุตำบลแม่ดาว ตำบลมหาวัน อำเภอแม่สอด และตำบลช่องแคบ ตำบลพบพระ ตำบลคีรีราษฎร์ อำเภอพบพระ จังหวัดตาก โดยมติที่ประชุมคณะกรรมการอุทยานแห่งชาติ ครั้งที่ 4/2537 วันที่ 8 พฤศจิกายน 2537 เห็นชอบในหลักการให้จัดตั้งเป็น “อุทยานแห่งชาติ”



### 2.1.7.3 บ่อน้ำพุร้อนแม่กาษา

บ่อน้ำพุร้อนแม่กาษา น้ำพุร้อนแม่กาษา ตั้งอยู่ที่ตำบลแม่กาษา อำเภอแม่สอด จังหวัดตาก การเดินทาง ใช้เส้นทางแม่สอด-แม่ระมาด ถึงหลักกิโลเมตรที่ 13-14 เลี้ยวขวาเข้าทางลูกรังอีก 8 กิโลเมตร ผ่านเข้าไปในหมู่บ้าน บ่อน้ำร้อนนี้อยู่ข้างหมู่บ้าน มีบ่อน้ำร้อนอยู่ 2 บ่อ บ่อหนึ่งมีความกว้างประมาณ 2 เมตร อีกบ่อหนึ่งกว้างประมาณ 1 เมตร นอกจากนี้ยังมีธารน้ำร้อนเป็นสายมาพบกับธารน้ำเย็น เมื่อผ่านเข้าไปในบริเวณหมู่บ้านจะได้กลิ่นกำมะถันกรุ่นอยู่ทั่วไป และมีไอน้ำจาง ๆ ลอยขึ้นเหนือพื้นดินเล็กน้อย เมื่อเข้าไปดูที่ปากบ่อจะเห็นฟองและการเดือดของน้ำได้ชัดเจน เป็นน้ำพุขนาดเล็ก ผุดขึ้นมาจากดิน อุณหภูมิของน้ำมีความร้อนประมาณ 70-80 องศาเซลเซียส ธารน้ำร้อนที่พุ่งออกมาผสมกับน้ำจากผิวดินที่เป็นน้ำเย็น เกิดเป็นธารน้ำอุ่น มีกลิ่นกำมะถันอ่อน ๆ และไอน้ำลอยกรุ่นขึ้นมาตามน้ำร้อนมี 2 แห่ง ถ้าเป็นแห่งเล็กชาวบ้านนำหินไปวางล้อมไว้ ที่ปากบ่อจะมีน้ำเดือดผุด ๆ ขึ้นมา สามารถต้มไข่ได้ ส่วนตาน้ำอีกแห่งมีขอบบ่อกั้นไว้ จากสถานที่ที่กล่าวมาข้างต้น ผู้ทำวิจัยได้คัดเลือกสถานที่ทั้ง 3 แห่ง เนื่องจากเป็นสถานที่ที่นักท่องเที่ยวนิยมมาในแม่สอด และทั้ง 3 แห่งนี้ เป็นแหล่งท่องเที่ยวเชิงนิเวศ มีเอกลักษณ์ทั้งด้านธรรมชาติ และวัฒนธรรม (สำนักงานจังหวัดตาก, 2557)

จากสถานที่ ที่กล่าวมาข้างต้นผู้ทำวิจัยได้คัดเลือกสถานที่ทั้ง 3 แห่ง เนื่องจากเป็นสถานที่ที่นักท่องเที่ยวนิยมมาในแม่สอด และทั้ง 3 แห่งนี้ เป็นแหล่งท่องเที่ยวเชิงนิเวศ มีความเป็นเอกลักษณ์ทั้งด้านธรรมชาติและวัฒนธรรม

## 2.2 แนวคิดเกี่ยวกับทรัพยากรการท่องเที่ยว

ราณี อีสซี่กุล, กิรติ ตระการศิริวานิช และอรสา เตติวัฒน์ (2559) ได้กล่าวว่า ทรัพยากรการท่องเที่ยว (Tourism Resource) หมายถึง แหล่งท่องเที่ยวกิจกรรมและวัฒนธรรมประเพณีที่สะท้อนให้เห็นถึงอารยธรรมท้องถิ่นที่มีลักษณะเด่น และสามารถดึงดูดความสนใจของนักท่องเที่ยวให้มาเยือน ซึ่งทรัพยากรการท่องเที่ยว อาจจำแนกได้หลายประเภท ดังนี้

1) ทรัพยากรการท่องเที่ยวประเภทธรรมชาติ ได้แก่ แหล่งท่องเที่ยวที่เกิดขึ้นเองตามธรรมชาติและมีความงดงามตามธรรมชาติมีความโดดเด่นทางภูมิศาสตร์ธรณีวิทยา และระบบป่าไม้ที่หลากหลาย เช่น ภูเขา น้ำตก ชายหาด เกาะแก่ง ปะการัง สัตว์ป่า และพรรณพืช เป็นต้น ธรรมชาติที่ใช้เป็นทรัพยากรการท่องเที่ยวจะอยู่ในรูปของภูมิทัศน์ซึ่งประกอบด้วยปัจจัยที่เป็นองค์ประกอบสำคัญ ดังนี้

### 1.1) ภูมิประเทศที่เป็นแหล่งท่องเที่ยวที่สำคัญ ได้แก่

- เทือกเขาสูงที่มีหุบเขา สันเขา ยอดเขา ไหล่เขา หน้าผา ถ้ำ บ่อน้ำพุร้อน รวมอยู่ด้วย เช่น เทือกเขาถนนธงชัย เทือกเขาหลวงพระบาง เป็นต้น

- ภูเขาสูง หรือดอยที่นิยมเรียกกัน ในภาคเหนือเช่น ดอยอินทนนท์  
ภูกระดึง ภูหลวง เป็นต้น
  - ภูเขาหินปูนที่ก่อให้เกิดถ้ำ และหินงอกหินย้อย เช่น ถ้ำ เป็นต้น
  - ภูเขาหินทรายที่มีหน้าผา เสาดหิน เช่น ภูเขาที่มีหน้าผาสามด้าน ป่า  
หินงามที่จังหวัดชัยภูมิ ที่มีเสาดหินเป็นจำนวนมาก
  - ภูเขาหินแกรนิตที่เป็นภูเขาสูงที่ป่าไม้ปกคลุมที่บนภูเขามักมีน้ำตก  
สัตว์ป่า เช่น เขาเขียว เขาหลวง จังหวัดนครศรีธรรมราช เป็นต้น
  - ภูเขาที่มีความแคบ และความสูงชันของหน้าผาทั้งสองข้างของหุบ  
เขาและบึงล่าง จะมีร่องน้ำไหลตลอดเวลาที่ใช้เป็นเส้นทางปีนป่าย เช่น เดินป่าและจุดชมวิว เช่น  
หุบเขาแม่แจ่ม หุบเขาแม่ฮ่องสอน หุบเขาแม่สะเรียง เป็นต้น
  - ภูเขาที่เป็นที่สะสมของตะกอนที่ลงมาจากเทือกเขาในอดีต  
ก่อให้เกิด เนินโคกและสัน เช่น สันป่าตอง สันกำแพง สันทราย เป็นต้น
  - ที่ราบที่เป็นที่สะสมของแหล่งน้ำ เช่น คลอง แม่น้ำ หนอง บึง หาด  
ที่ก่อให้เกิดกิจกรรมท่องเที่ยว เช่น เที่ยวทุ่ง ตกปลา ล่องแม่น้ำลำคลอง เป็นต้น
- 1.2) ภูมิอากาศ มีผลต่อการท่องเที่ยวในเรื่องของอุณหภูมิและความชื้นของ  
บรรยากาศ เพราะอุณหภูมิที่พอเหมาะและแสงสีของบรรยากาศ รวมถึงแสงสีบนท้องฟ้าทำให้  
บรรยากาศการท่องเที่ยวมีชีวิตชีวาสนุกสนานขึ้น เช่น ฤดูหนาวในประเทศไทยช่วยให้นักท่องเที่ยว  
รู้สึกเย็นสบาย ฤดูฝนจะเป็นอุปสรรคต่อการท่องเที่ยว เนื่องจากฝนตก เฉอะแฉะ แต่เหมาะแก่การ  
เที่ยวน้ำตก เป็นต้น
- 1.3) แหล่งน้ำ ที่เป็นแหล่งท่องเที่ยวที่ได้รับความนิยม ได้แก่
- ชายหาดและอ่าว เช่น หาดทรายบนแผ่นดิน และในเกาะต่าง ๆ  
เช่น หาดแม่รำพึง เกาะพัง เกาะสมุย เป็นต้น
  - เกาะและหมู่เกาะ เช่น เกาะภูเก็ต เกาะเต่า เกาะช้าง เป็นต้น
  - ปะการังเป็นแหล่งท่องเที่ยวใต้ทะเล เช่น ที่หมู่เกาะสิมิลัน หมู่เกาะ  
สุรินทร์ หมู่เกาะชุมพร เป็นต้น
  - โบราณคดีใต้น้ำในท้องทะเลมีซากเรือจมอยู่มากมาย เรือเหล่านี้  
เป็นเรือพาณิชย์ที่แล่นค้าขายในอดีต ซากเรือโบราณจึงเป็นทรัพยากรที่มีค่าของชาติและกลายเป็น  
แหล่งท่องเที่ยวสำหรับประดาน้ำ

1.4) พืชพรรณและป่าไม้ก่อให้เกิดการท่องเที่ยวแบบการเดินป่า ที่ทำให้การ  
พักผ่อนหย่อนใจ และทำให้รู้จักชนิดพืชพรรณและสัตว์ป่า แหล่งท่องเที่ยวทางธรรมชาติที่ยึดป่าไม้

เป็นหลัก และมีการจัดการที่เป็นระบบจะอยู่ในรูปของอุทยานแห่งชาติ วนอุทยาน สวนรุกขชาติสวนพฤกษศาสตร์ และเขตรักษาพันธุ์สัตว์ป่า

2) ทรัพยากรการท่องเที่ยวประเภทประวัติศาสตร์โบราณวัตถุและศาสนสถาน ได้แก่ แหล่งท่องเที่ยวที่มนุษย์สร้างขึ้น และมีความสำคัญในฐานะเป็นหลักฐานทางประวัติศาสตร์ โบราณคดี และศาสนา ที่แสดงถึงอารยธรรมท้องถิ่น มีผลดึงดูดให้นักท่องเที่ยวไปเยือน ซึ่งทรัพยากรประเภทนี้สามารถแบ่งย่อยออกเป็น 2 ประเภท ดังนี้

2.1) โบราณสถานและโบราณวัตถุ หมายถึง อสังหาริมทรัพย์ซึ่งโดยอายุหรือโดยลักษณะแห่ง การก่อสร้าง หรือโดยหลักฐานเกี่ยวกับประวัติของอสังหาริมทรัพย์นั้น เป็นประโยชน์ในทางศิลปะ ประวัติศาสตร์หรือโบราณคดี ทั้งนี้ให้รวมถึงสถานที่สำคัญทางประวัติศาสตร์ที่เป็นแหล่งโบราณคดีแหล่งประวัติศาสตร์และอุทยานประวัติศาสตร์ด้วย เช่น เมืองโบราณ พระราชวัง พระตำหนัก อนุสาวรีย์กำแพงเมือง เป็นต้น

2.2) ศาสนสถาน หมายถึง สถานที่แสดงถึงลัทธิความเชื่อ ความศรัทธาของมนุษย์ ที่มีต่อศาสนสถานอันมีหลักสำคัญ เช่น แสดงกำเนิดและความสิ้นสุดของโลกหรือแสดงหลักธรรม เกี่ยวกับบุญบาป รวมทั้งสถานที่ประกอบพิธีกรรมตามความเห็น หรือตามคำสั่งสอนใน ความเชื่ออื่น ๆ ศาสนสถานเป็นสถานที่ที่มีคุณค่าทางวัฒนธรรมและจริยธรรมจึงกลายเป็นสถานที่ท่องเที่ยว นักท่องเที่ยวที่เดินทางท่องเที่ยวมักมีจุดประสงค์เพื่อไปศึกษาหาความรู้เกี่ยวกับศาสนาเพื่อประกอบพิธีกรรมทางศาสนา หรือเพื่อเยี่ยมชมสักการะ เพื่อความสงบในจิตใจ เช่น วัด โบสถ์ วิหาร มัสยิด สถานที่จารึกแสงบุญ สถานที่เพื่อเคารพสักการะ เป็นต้น นอกจากนี้ ในศาสนสถานยังมีการค้นพบโบราณวัตถุสำคัญทางศาสนา เช่น พระพุทธรูป เทวรูป รูปปั้น พระเยซูจิตรกรรมฝาผนัง เป็นต้น ศาสนาสถานที่สำคัญทางศาสนาพุทธมีเป็นจำนวนมากในประเทศไทย เนื่องจากประเทศไทยเป็นเมืองพุทธศาสนา เช่น วัดพระศรีรัตนศาสดาราม เป็นต้น

3) ทรัพยากรการท่องเที่ยวประเภทศิลปวัฒนธรรมและประเพณี ได้แก่ ทรัพยากรการท่องเที่ยวที่มีคุณค่าทางศิลปวัฒนธรรมและขนบธรรมเนียมประเพณีที่มีเอกลักษณ์และถ่ายทอดกันมาจากอดีตจนถึงปัจจุบัน เป็นกิจกรรมที่เกี่ยวข้องกับการดำเนินชีวิตของมนุษย์ เช่น วิถีความเป็นอยู่ สภาพบ้านเรือน ภาษา การแต่งกาย การละเล่น ดนตรี กวีศิลปะและขนบธรรมเนียมต่าง ๆ รวมทั้งกิจกรรมที่สร้างขึ้นเพื่อวัตถุประสงค์ต่าง ๆ เช่น ประเพณีงานเทศกาล พิธีกรรม เป็นต้น นอกเหนือจากทรัพยากรการท่องเที่ยวที่เป็นรูปธรรมที่กล่าวถึงแล้วยังมีทรัพยากร การท่องเที่ยวทางวัฒนธรรมที่เป็นนามธรรมที่แสดงออกด้านความคิดที่นักท่องเที่ยวให้ความสนใจ เช่น ความเชื่อ ค่านิยม ภูมิปัญญาท้องถิ่น ความเป็นชนเผ่า เป็นต้น ทรัพยากรการท่องเที่ยวประเภทศิลปวัฒนธรรมและประเพณีแบ่งย่อยได้เป็น 2 ประเภทใหญ่ ดังนี้

3.1) แหล่งวิถีชีวิตความเป็นอยู่แหล่งวิถีชีวิตความเป็นอยู่ หมายถึง แหล่งท่องเที่ยวที่แสดงออกถึงลักษณะความเป็นอยู่ของคนในท้องถิ่น เช่น สภาพบ้านเรือน ที่อยู่อาศัยของนักท่องเที่ยวผู้สนใจสามารถศึกษาลักษณะความเป็นอยู่และวิถีชีวิตของชุมชนโดยตนเองไม่ต้องเข้าไปมีส่วนร่วม ได้แก่ การเยี่ยมชมหมู่บ้านชาวเขา ชุมชนท้องถิ่น เช่น หมู่บ้านแม้ว หมู่บ้านอีโก้ ในภาคเหนือของ ประเทศไทย หมู่บ้านซาไกจังหวัดยะลา เป็นต้น หรือการเข้าไปมีส่วนร่วมอยู่อาศัย เช่น พักค้างในโฮมสเตย์ในหมู่บ้านคีรีวงจังหวัดนครศรีธรรมราช หมู่บ้านปลายโพงพาง จังหวัดสมุทรสงคราม เป็นต้น

3.2) แหล่งศิลปวัฒนธรรมและประเพณี วัฒนธรรม (Culture) หมายถึง สิ่งที่ดีงามและสิ่งมีคุณค่าซึ่งคนในสังคมประพฤติปฏิบัติหรือแสดงออกมาซ้ำนาน ในลักษณะที่เป็นขนบธรรมเนียมประเพณี และศิลปกรรม อันมีทั้งที่เป็นรูปธรรมและนามธรรมที่ควรแก่การอนุรักษ์ วัฒนธรรมเป็นลักษณะที่แสดงถึงความเจริญงอกงามความเป็นระเบียบเรียบร้อยความกลมเกลียวและศีลธรรมอันดีของประชาชน วัฒนธรรม ที่นักท่องเที่ยวให้ความสนใจ

4) ทรัพยากรการท่องเที่ยวประเภทมนุษย์สร้างขึ้น ได้แก่ แหล่งท่องเที่ยวที่มนุษย์สร้างขึ้นมา เพื่อตอบสนองความต้องการของนักท่องเที่ยวโดยการสร้างกิจกรรมใหม่หรือปรับปรุงดัดแปลงเพื่อให้สถานที่มีความหลากหลายในการทำกิจกรรมการท่องเที่ยว ทรัพยากร การท่องเที่ยว ประเภทมนุษย์สร้างขึ้นแบ่งออกได้เป็น 3 ประเภทย่อย ดังนี้

4.1) ทรัพยากรการท่องเที่ยวเพื่อศึกษาสิ่งแวดล้อมเป็นแหล่งท่องเที่ยวที่สร้างขึ้นเพื่อให้นักท่องเที่ยวไปเรียนรู้สถานการณ์ต่าง ๆ รอบตัวเกี่ยวกับสัตว์พืชหรือระบบนิเวศ ตัวอย่างแหล่งท่องเที่ยวเพื่อศึกษาสิ่งแวดล้อม ได้แก่

- แหล่งท่องเที่ยวเพื่อศึกษาสัตววิทยา ได้แก่ สวนสัตว์เปิด เช่น สวนสัตว์ดุสิตเขาดินวนา สวนสัตว์ตามต่างจังหวัดและสวนสัตว์เปิด เช่น สวนสัตว์เปิดเขาเขียวที่เป็นหน่วยงานภาครัฐจังหวัดชลบุรี ซาฟารี เวิลด์ที่เป็นของเอกชน เป็นต้น

- แหล่งท่องเที่ยวเพื่อศึกษาพฤกษศาสตร์ประกอบด้วยแหล่งท่องเที่ยวที่เป็นของรัฐ ได้แก่ แหล่งท่องเที่ยวของกรมวิชาการเกษตร เช่น ศูนย์วิจัยเกษตรหลวงเชียงใหม่-ขุนวาง สถานี ทดลองเกษตรที่สูง ศูนย์บริการท่องเที่ยวเกษตรบ้านร่องกล้า แหล่งท่องเที่ยวกรมส่งเสริมการเกษตร เช่น ศูนย์บริการท่องเที่ยวเชิงเกษตรแหล่งท่องเที่ยวเกษตร บ้านมณีพฤกษ์ จังหวัดน่าน เป็นต้น

- แหล่งท่องเที่ยวเพื่อศึกษาความรู้ทั่วไปเป็นพิพิธภัณฑ์สถานที่เก็บรวบรวมศิลปะและวิทยาศาสตร์ทั้งที่เป็นพิพิธภัณฑ์สถานแห่งชาติที่อยู่ในความดูแลของกรมศิลปากร และพิพิธภัณฑ์สถานของเอกชน เช่น พิพิธภัณฑ์หุ่นขี้ผึ้งไทย เมืองโบราณ พิพิธภัณฑ์ สถานชาติพันธุ์วิทยาของสยามสมาคม เป็นต้น

#### 4.2) ทรัพยากรการท่องเที่ยวเพื่อความสุขสนานเพลิดเพลินและความ

บันเทิง

- สวนสนุกและสถานที่ชมทิวทัศน์เช่น ดรีมเวิลด์ สวนสยาม สถานที่ชมทิวทัศน์ที่ชั้นบนของโรงแรมใบหยกสกาย เป็นต้น
- สถาบันบันเทิงและสถานที่ซื้อสินค้า เช่น สถาบันเที่ยงยามค่ำคีนไนต์คลับ โรงละครโรงภาพยนตร์ศูนย์ หัตถกรรม ตลาดนัด เป็นต้น

### 2.3 แนวคิดเกี่ยวกับการท่องเที่ยวเชิงนิเวศ

การท่องเที่ยวแห่งประเทศไทยได้กำหนดความหมายของการท่องเที่ยวเชิงนิเวศหรือ Ecotourism คือ การท่องเที่ยวอย่างมีความรับผิดชอบในแหล่งท่องเที่ยวธรรมชาติที่มีเอกลักษณ์เฉพาะถิ่น และแหล่งวัฒนธรรมที่เกี่ยวข้องกับระบบนิเวศ สิ่งแวดล้อมและการท่องเที่ยว โดยมีกระบวนการเรียนรู้ร่วมกันของผู้ที่เกี่ยวข้องภายใต้การจัดการอย่างมีส่วนร่วมของท้องถิ่น

Richardson (1993) ให้ความหมายของการท่องเที่ยวเชิงนิเวศว่า หมายถึง การท่องเที่ยวเชิงนิเวศในพื้นที่ทางธรรมชาติ โดยการให้ความรู้แก่นักท่องเที่ยวด้วยการสื่อความหมายในเรื่องธรรมชาติ สิ่งแวดล้อมและวัฒนธรรม เพื่อสร้างความรู้ความเข้าใจถึงการสร้างความเป็นอยู่ที่ดีขึ้นของประชาชนท้องถิ่น

กระทรวงการท่องเที่ยวและกีฬา (2560) ได้กล่าวถึงการท่องเที่ยวอย่างยั่งยืน หมายถึง การท่องเที่ยวและการจัดบริการอื่น ๆ ทั้งในปัจจุบันและอนาคตที่ดำเนินการภายใต้ขีดความสามารถ การมีส่วนร่วมของประชาชน ธรรมชาติ ชุมชน ขนบธรรมเนียมประเพณี วัฒนธรรม และวิถีชีวิต ที่ทำให้ประชาชนทุกส่วน ได้รับผลประโยชน์ทางเศรษฐกิจอย่างเสมอภาค และต้องขึ้นนำภายใต้ความต้องการของประชาชน ท้องถิ่น และชุมชน

Gunn (1994) ให้ความหมายของการท่องเที่ยวเชิงนิเวศไว้ว่า การท่องเที่ยวเชิงนิเวศเป็นรูปแบบของการพัฒนาการท่องเที่ยวแบบยั่งยืน สามารถทำให้มีการอนุรักษ์ทรัพยากรธรรมชาติควบคู่ไปกับการพัฒนาการท่องเที่ยวได้ โดยให้ความสำคัญต่อการท่องเที่ยวตามแหล่งท่องเที่ยวธรรมชาติและวัฒนธรรมชุมชนของท้องถิ่น ทั้งนี้ต้องคำนึงถึงสิ่งแวดล้อมและเศรษฐกิจด้วย ดังนั้น การท่องเที่ยวเชิงนิเวศ จึงเป็นการท่องเที่ยวที่ทุกฝ่ายมีส่วนเกี่ยวข้องรับผิดชอบต่อธรรมชาติ ระบบนิเวศและวัฒนธรรมท้องถิ่น ทำให้คนในท้องถิ่นได้มีส่วนร่วมในการจัดการทรัพยากรป่าไม้ และรักษาระบบนิเวศท้องถิ่น พัฒนาเศรษฐกิจรวมถึงความสามารถและสร้างกำลังใจให้กับชุมชนชนบทได้พึ่งตนเองอีกด้วย

Ceballos-Lascurain (1987) กล่าวว่า การท่องเที่ยวเชิงนิเวศเป็นการท่องเที่ยวรูปแบบหนึ่งที่เกี่ยวข้องกับการเดินทางไปยังแหล่งธรรมชาติ โดยมีวัตถุประสงค์เพื่อชื่นชมศึกษาเรียนรู้ และ

ผลิตเพลินไปกับทัศนียภาพ พืชพรรณและสัตว์ป่า ตลอดจนลักษณะทางวัฒนธรรมที่ปรากฏในแหล่ง ธรรมชาติเหล่านั้น

หลักการสำคัญของการท่องเที่ยวเชิงนิเวศมี 2 ประการ คือ ประการแรกต้องเป็นการ ท่องเที่ยวอย่างยั่งยืน และประการที่ 2 ต้องเป็นการท่องเที่ยวเชิงอนุรักษ์

การท่องเที่ยวอย่างยั่งยืน หมายถึง การท่องเที่ยวที่มีผลต่อเนื่องไปในระยะเวลายาวนาน มี จุดเน้นที่สำคัญ คือ จะต้องดูแลทรัพยากรการท่องเที่ยวให้ใช้ประโยชน์ได้ต่อไปชั่วลูกชั่วหลาน ไม่ใช่ เพียงเพื่อคนในรุ่นปัจจุบัน เท่านั้น และต้องให้มีการร่วมมือกันทุกระดับทั้งในระดับประเทศ ระดับภาค และระดับท้องถิ่น ในการวางแผนการพัฒนาและการจัดการการท่องเที่ยวร่วมกันโดยเฉพาะอย่างยิ่ง ต้องให้ชุมชนในท้องถิ่นได้รับผลประโยชน์ตอบแทนจากทรัพยากรการท่องเที่ยวในท้องถิ่นของตน อย่างเป็นธรรมด้วย

ส่วนการท่องเที่ยวเชิงอนุรักษ์ หมายถึง การท่องเที่ยวที่มีการอนุรักษ์สิ่งแวดล้อมควบคู่กันไป โดยการกระตุ้นให้นักท่องเที่ยวช่วยกันรักษาสิ่งแวดล้อม และตระหนักในคุณค่าของมรดกทาง ธรรมชาติและทางวัฒนธรรมในท้องถิ่น ร่วมกับชุมชนในท้องถิ่น

จากหลักการสำคัญของการท่องเที่ยวเชิงนิเวศ 2 ประการดังกล่าว เชื่อว่าเป็นแนวทางที่จะ พัฒนาอุตสาหกรรมการท่องเที่ยวให้เจริญเติบโตต่อไปได้ในอนาคต โดยลดผลกระทบในทางลบให้ เหลือน้อยลง ปัจจุบันได้มีรูปแบบของการท่องเที่ยวเชิงนิเวศปรากฏให้เห็นแล้วในหลายพื้นที่ของ ประเทศไทย และคงจะขยายตัวมากยิ่งขึ้นในระยะเวลาต่อไป (บุญพา คำวิเศษณ์, 2554)

ภราเดช พยัทธิเชียร (2548) กล่าวว่า การท่องเที่ยวเชิงนิเวศที่ยั่งยืนเป็นการจัดการพื้นที่ ธรรมชาติเพื่อให้คงความเป็นธรรมชาติของบริเวณนั้น และยังรวมถึงการจัดการแหล่งท่องเที่ยวให้มี รายได้และการจ้างงานสูงสุดได้ รวมถึงการรักษาองค์ประกอบทางสังคมวัฒนธรรมของประชาชนทั้ง โดยทางตรงและทางอ้อม ซึ่งสอดคล้องกับแนวคิดของ ศุภรัตน์ รัตนมุขย์ (2541) ได้กล่าวว่า การ ท่องเที่ยวเชิงนิเวศเป็นการท่องเที่ยวที่สร้างความรู้และความเข้าใจในระบบนิเวศ เพื่อให้รู้จักและเข้าใจ ระบบความสัมพันธ์ของสิ่งที่มีชีวิต การก่อเกิดและล่มสลายของสรรพสิ่งในธรรมชาติทำให้ผู้เข้ามา สัมผัสได้เกิดความรักและเคารพต่อสิ่งเหล่านี้ ซึ่งการท่องเที่ยวเชิงนิเวศเป็นการท่องเที่ยวเพื่อสร้าง ความรู้ความเข้าใจ เป็นการเรียนรู้ความเป็นไปของธรรมชาติและสรรพสิ่ง จากการเข้าไปแสวงหา ความรู้ เรียนรู้ธรรมชาติ และวัฒนธรรมท้องถิ่นบนพื้นฐานของความเคารพความเป็นไปของระบบทาง ธรรมชาติและผู้คนท้องถิ่น ซึ่งเป็นการเอื้อประโยชน์และโอกาสทางเศรษฐกิจพร้อมไปกับการอนุรักษ์ สิ่งแวดล้อมและทรัพยากรธรรมชาติของชุมชนท้องถิ่น



## 2.4 แนวคิดเกี่ยวกับการพัฒนาการท่องเที่ยวอย่างยั่งยืน

จุฑาภรณ์ ทองเพ็ญ (2554) กล่าวว่า การท่องเที่ยวแบบยั่งยืน หมายถึง การท่องเที่ยวรวมถึง การจัดการบริการอื่น ๆ ทั้งในปัจจุบันและอนาคต โดยต้องดำเนินการภายใต้ขีดความสามารถของ ธรรมชาติชุมชน ขนบธรรมเนียม ประเพณีวัฒนธรรม และวิถีชีวิตที่มีต่อขบวนการท่องเที่ยวต้อง ตระหนักดีต่อการมีส่วนร่วมของประชากร ชุมชน ขนบธรรมเนียม ประเพณีวัฒนธรรม วิถีชีวิตที่มีต่อ ขบวนการท่องเที่ยวต้องยอมรับให้ประชาชนทุกส่วนได้รับผลประโยชน์ทางเศรษฐกิจที่ เกิดจากการ ท่องเที่ยวอย่างเสมอภาคเท่าเทียมกัน

มาศศุภา นิมบุญจาช (2558) กล่าวว่า การจัดการการท่องเที่ยวอย่างยั่งยืน เป็นการ พัฒนาการท่องเที่ยวและพัฒนาสิ่งแวดล้อมควบคู่กันไป โดยใช้ประโยชน์จากสิ่งแวดล้อมอย่างถูกต้อง เหมาะสม ด้วยการศึกษาและวางแผนเพื่อส่งเสริมและสร้างสรรค์ให้เกิดประโยชน์แก่ส่วนรวมอย่าง คุ่มค่าและยาวนานที่สุด ในขณะที่เดียวกันต้องอนุรักษ์สิ่งแวดล้อมให้คงอยู่ หรือเสื่อมสภาพน้อยที่สุด

อนุชาติ พวงสำลี และอรทัย อาจอำ (2559) กล่าวว่า การพัฒนาที่ยั่งยืนเป็น กระบวนการพัฒนาโดยยึดคนเป็นศูนย์กลางควรแสดงให้เห็นถึงความเป็นธรรมในสังคม การพัฒนา คุณภาพชีวิตของคนในปัจจุบัน จะต้องไม่เป็นการทำให้เกิดพิษภัยต่อการพัฒนาคุณภาพชีวิตของคนรุ่น ต่อไป นั่นก็คือการอนุรักษ์สิ่งแวดล้อม และการอนุรักษ์วัฒนธรรม นอกจากนี้ การพัฒนาของคนรุ่น ต่อไปต้องไม่ถูกคนรุ่นปัจจุบันนำทรัพยากรไปใช้หมด รวมทั้ง ควรเป็นการพัฒนาแบบองค์รวมให้ ประชาชนเป็นศูนย์กลางการพัฒนาด้านเศรษฐกิจ และด้านสังคมจากแนวคิดข้างต้นสามารถกล่าวได้ ว่าการพัฒนาที่ยั่งยืน คือ การพัฒนาแบบองค์รวมโดยมีคนเป็นศูนย์กลางการพัฒนาที่ครอบคลุมในทุก ๆ ด้าน คือ ด้านสังคมที่เน้นการพัฒนาคุณภาพชีวิตของมนุษย์ ด้านเศรษฐกิจที่อยู่ภายใต้ขีด ความสามารถของทุนทางธรรมชาติ และด้านนิเวศวิทยาที่ให้ความสำคัญต่อการอนุรักษ์คุ้มครองความ หลากหลายทางชีวภาพและทรัพยากรธรรมชาติ ทั้งนี้การพัฒนาที่ยั่งยืนต้องสามารถสนองตอบความ ต้องการขั้นพื้นฐานของคนรุ่นปัจจุบันและคนรุ่นหลังได้

แนวคิดการพัฒนาที่ยั่งยืนในบริบทโลก หลังจากประเทศแถบซีกโลกตะวันตก โดยเฉพาะ อังกฤษ และอเมริกาได้เป็นผู้นำและต้นแบบในการปฏิวัติอุตสาหกรรม เปลี่ยนวิธีการผลิตเพื่อยังชีพ และค้าขายภายในประเทศเป็นหลักมาสู่การผลิตเชิงอุตสาหกรรม เพื่อให้ได้ผลผลิตในปริมาณมาก ซึ่ง ทำให้มีต้นทุนต่ำ เพื่อการแข่งขันทางการค้าและมุ่งจำหน่ายระหว่างประเทศกันมากขึ้น นับตั้งแต่นั้น ช่วงระยะ 100 ปีที่ผ่านมาเกิดการใช้วัตถุดิบ การใช้ทรัพยากรธรรมชาติอย่างฟุ่มเฟือยและมุ่ง ตอบสนองความสะดวกสบายมากกว่าความจำเป็นพื้นฐานทำให้ทรัพยากรธรรมชาติร่อยหลอลงเป็น อย่างมาก นอกจากนี้ของเสียที่ปล่อยจากกระบวนการผลิตและการบริโภคสินค้าของประชากรบนโลก กว่า 6,000 ล้านคน ได้ก่อให้เกิดมลพิษ การปนเปื้อน และการสร้างผลกระทบทั้งแก่มนุษย์ ทรัพยากร นำอากาศ และความหลากหลายทางชีวภาพ ดังนั้นประเทศที่พัฒนาแล้วจึงเริ่มรวมตัวกันสร้างกรอบ

แนวทางการ พัฒนาใหม่ โดยเกิดการพัฒนาทางความคิดที่เรียกว่า การเปลี่ยนย้ายกระบวนทัศน์ (Paradigm shift) ขึ้นส่งผลให้เกิดกรอบแนวคิดว่าด้วยการพัฒนาที่ยั่งยืน นับตั้งแต่ปี พ.ศ. 2515 และเริ่มมีบทบาทใน สังคมโลก โดยเริ่มตั้งแต่องค์การสหประชาชาติได้จัดการประชุมสุดยอดว่าด้วยสิ่งแวดล้อมของมนุษย์ (Human Environment) ณ กรุงสต็อกโฮล์ม ประเทศสวีเดน ซึ่งเรียกร้องให้ชาวโลกคำนึงถึงผลกระทบจากการใช้ทรัพยากรอย่างฟุ่มเฟือยจนเกินขีดจำกัด ผลจากการประชุมดังกล่าวทำให้ทั่วโลกหันมาให้ความสนใจเรื่องสิ่งแวดล้อมกันอย่างกว้างขวาง ต่อมาสหประชาชาติได้จัดการประชุมสุดยอด ระดับโลกอีก 2-3 ครั้ง คือ การประชุมสุดยอดระดับโลกว่าด้วยสิ่งแวดล้อมและการพัฒนา (UN Conference on Environment and Development: UNCED) ณ กรุงริโอ เดอจาเนโร ประเทศบราซิล ในปี พ.ศ. 2535 โดยมีเอกสารสำคัญ คือ แผนปฏิบัติการ 21 ซึ่งเป็นเหมือนแผนแม่บทของโลก ให้ประเทศภาคีสมาชิกที่เข้าร่วมประชุมได้นำไปเป็นกรอบทิศทางพัฒนาประเทศให้ก้าวสู่ความยั่งยืน จากนั้นได้จัดประชุมย่อยอีก 5 ปีถัดมา ณ ประเทศบราซิล เมื่อปี พ.ศ. 2540 และอีก 5 ปี ถัดมา สหประชาชาติก็ได้เป็นเจ้าภาพจัด การประชุมสุดยอดระดับโลกว่าด้วยการพัฒนาที่ยั่งยืน (World Summit on Sustainable Development: WSSD) ณ กรุงโจฮันเนสเบิร์ก ประเทศสาธารณรัฐ แอฟริกาใต้ในปี พ.ศ. 2545 ซึ่งประเทศต่าง ๆ ทั่วโลกกว่า 180 ประเทศ รวมทั้งประเทศไทยให้ความสำคัญในกรอบการพัฒนาที่ยั่งยืนอย่างต่อเนื่อง และร่วมกันลงนามรับมาเป็นพันธกรณีร่วมกันที่จะพัฒนาประเทศและสังคมโลกให้น่าอยู่และยั่งยืน โดยมุ่งพัฒนาทั้งด้านเศรษฐกิจ สังคม และสิ่งแวดล้อมอย่างสมดุล

## 2.5 แนวคิดเกี่ยวกับศักยภาพแหล่งท่องเที่ยว

ศักยภาพของแหล่งท่องเที่ยว คือ ความพร้อมของแหล่งท่องเที่ยวที่เอื้ออำนวยต่อการพัฒนา การปรับปรุง หรือการทำให้เกิดความเปลี่ยนแปลง นอกจากนี้ยังรวมถึงความน่าสนใจของแหล่งท่องเที่ยว นั้น ๆ ว่ามีมากพอที่จะดึงดูดให้นักท่องเที่ยวตัดสินใจเดินทางไปเที่ยวชมหรือไม่ สอดคล้องกับที่ บุญเลิศ จิตตั้งวัฒนา (2542) ได้อธิบายความหมายของคำว่า ศักยภาพของแหล่งท่องเที่ยว คือ ความพร้อมของแหล่งท่องเที่ยวในการให้บริการด้านการท่องเที่ยวแก่ผู้มาเยี่ยมชมเยือน ซึ่งประกอบไปด้วยลักษณะสำคัญ 4 ด้าน คือ

- 1) ด้านความดึงดูดใจของแหล่งท่องเที่ยว
- 2) ด้านความสะดวกในการเข้าถึงแหล่ง ท่องเที่ยว
- 3) ด้านความประทับใจในแหล่งท่องเที่ยว
- 4) ด้านองค์ประกอบของการบริการ

ปาริฉัตร สิงห์ศักดิ์ตระกูล และพัชรินทร์ เสริมการดี (2556) ได้เสนอหลักเกณฑ์การพิจารณาและการกำหนดศักยภาพของแหล่งท่องเที่ยวไว้ ดังนี้



1) คุณค่าของแหล่งท่องเที่ยว ได้แก่ ความสวยงาม ลักษณะเด่นในตัวเอง ความเก่าแก่ทางประวัติศาสตร์ ความสำคัญของลัทธิและศาสนา บรรยากาศ สภาพภูมิทัศน์ทางธรรมชาติ และวิถีชีวิต

2) ความสะดวกในการเข้าถึง ได้แก่ สภาพของเส้นทางท่องเที่ยว ลักษณะการเดินทางระยะเวลาจากตัวเมืองไปยังแหล่งท่องเที่ยว

3) สิ่งอำนวยความสะดวก ได้แก่ ที่พักแรม ร้านอาหาร เครื่องดื่ม สถานบริการต่าง ๆ ระบบไฟฟ้าประปา โทรศัพท์และการรักษาความปลอดภัย

4) สภาพแวดล้อม ได้แก่ สภาพทางกายภาพ สภาพอากาศ ระบบนิเวศ และสภาพอื่น ๆ ของแหล่งท่องเที่ยว

5) ข้อจำกัดในการรองรับนักท่องเที่ยว ได้แก่ ข้อจำกัดด้านพื้นที่ ข้อจำกัดทางด้านบริการสาธารณูปโภค ปัญหาความปลอดภัยของนักท่องเที่ยว

6) ความมีชื่อเสียงในปัจจุบัน ได้แก่ ความเป็นที่รู้จักของแหล่งท่องเที่ยว และจำนวนนักท่องเที่ยวในแหล่งท่องเที่ยว

กัลยา สว่างคง (2558) ได้เสนอหลักเกณฑ์การพิจารณาและการกำหนดศักยภาพของแหล่งท่องเที่ยวไว้ ดังนี้

- 1) ด้านความสะดวกในการเข้าถึง
- 2) ด้านสิ่งอำนวยความสะดวกในแหล่งท่องเที่ยว
- 3) ด้านสภาพแวดล้อมของแหล่งท่องเที่ยว
- 4) ด้านการมีส่วนร่วมของประชาชนในท้องถิ่น
- 5) ด้านการบริหารจัดการแหล่งท่องเที่ยว
- 6) ด้านการมีส่วนร่วมของประชาชนในท้องถิ่น

สรุป แหล่งท่องเที่ยวแต่ละแห่งมีศักยภาพแตกต่างกันตามความมุ่งหวังหรือวัตถุประสงค์ของการจัดการ ซึ่งการประเมินศักยภาพของแหล่งท่องเที่ยวจะต้องสอดคล้องกับวัตถุประสงค์ มีการใช้เครื่องมือที่เหมาะสมและน่าเชื่อถือ ซึ่งคุณค่าของแหล่งท่องเที่ยวหรือศักยภาพในตัวเองด้านการท่องเที่ยวในแหล่งท่องเที่ยว จะทำให้เห็นถึงความสามารถในการดึงดูดนักท่องเที่ยวให้เข้ามาเที่ยวหรือเยี่ยมชมแหล่งเที่ยวนั้น ๆ ส่วนแหล่งท่องเที่ยวที่มีความพร้อมด้านการท่องเที่ยวสูงจะมีนักท่องเที่ยวไปเที่ยวชมมากกว่าแหล่งท่องเที่ยวที่มีความพร้อมด้านการท่องเที่ยวต่ำ ฉะนั้นโอกาสในการพัฒนาย่อมมีมากกว่าด้วยเช่นกัน เพื่อจะนำไปใช้ประเมินศักยภาพของการอนุรักษ์วัฒนธรรมและสถานที่ของแหล่งท่องเที่ยวชุมชน และศักยภาพในการพัฒนาพื้นที่ให้เป็นแหล่งท่องเที่ยวชุมชนได้อย่างแม่นยำและแหล่งเที่ยวนั้นมีการจัดการที่เหมาะสมต่อไป

## 2.6 งานวิจัยที่เกี่ยวข้อง

อินทอร รัตนบรรพต (2553) ได้ศึกษาเรื่อง แนวทางในการจัดการท่องเที่ยวเชิงนิเวศของ อำเภอสังขละบุรี จังหวัดกาญจนบุรี กลุ่มตัวอย่างแบ่งออกเป็น 3 กลุ่มรวม 405 คน ได้แก่ ประชาชนที่อาศัยอยู่อำเภอสังขละบุรี 102 คน และนักท่องเที่ยวที่มาท่องเที่ยว 298 คน ใช้วิธีการสุ่มแบบบังเอิญและใช้แบบสอบถามในการเก็บข้อมูล นำผลที่ได้มาวิเคราะห์ทางสถิติ โดยการแจกแจงความถี่และหาค่าร้อยละ และเจ้าหน้าที่ที่รับผิดชอบทางการท่องเที่ยว 5 คน ใช้วิธีการสุ่มแบบเจาะจง และใช้วิธีการสุ่มแบบเจาะจง และใช้แบบสัมภาษณ์ในการเก็บข้อมูล วิเคราะห์ข้อมูลโดยจัดกลุ่มเนื้อหาเป็นหมวดหมู่ ผลการวิจัย พบว่า ประชาชนในท้องถิ่นเป็นเพศหญิง ร้อยละ 52.9 และเพศชาย ร้อยละ 47.1 มีการศึกษาระดับต่ำกว่าปริญญาตรี ประกอบอาชีพค้าขายและรับจ้างทั่วไป ส่วนใหญ่ต้องการมีส่วนร่วมในกิจกรรมการท่องเที่ยว มีความต้องการให้กำหนดพื้นที่ทางการท่องเที่ยวอย่างเป็นทางการเป็นสัดส่วน มีการจัดสรรผลประโยชน์อย่างยุติธรรมและภาครัฐควรให้ความช่วยเหลือด้านการระดมทุน เพื่อการท่องเที่ยว นักท่องเที่ยวเป็นเพศหญิงร้อยละ 51 เพศชาย ร้อยละ 49 มีการศึกษาระดับปริญญาตรี ประกอบอาชีพข้าราชการและพนักงานรัฐวิสาหกิจ ความเห็นในการจัดการท่องเที่ยว คือ ควรมีการปรับปรุงสภาพถนนทางเข้าก่อนถึงแหล่งท่องเที่ยว มีการจัดโปรแกรมการท่องเที่ยวสำเร็จรูป เช่น จัดเส้นทางศึกษาธรรมชาติ และควรจัดระบบรักษาความปลอดภัยแก่ชีวิตและทรัพย์สินของนักท่องเที่ยว เจ้าหน้าที่ที่รับผิดชอบทางการท่องเที่ยวมีความคิดเห็นว่า ต้องให้ทุกภาคส่วนเข้ามามีส่วนร่วมในการจัดการท่องเที่ยว ควรปลูกฝังให้นักท่องเที่ยวมีจิตสำนึกในการรักษาสิ่งแวดล้อม รวมทั้งปรับปรุงโครงสร้างพื้นฐานเพื่อรองรับนักท่องเที่ยว แนวทางในการจัดการท่องเที่ยวเชิงนิเวศของอำเภอสังขละบุรี ที่ได้จากการรวบรวมและวิเคราะห์ข้อมูลจากผู้ให้ข้อมูลทั้ง 3 กลุ่ม คือ จัดทำแผนการจัดการท่องเที่ยวร่วมกันระหว่างหน่วยงานภาครัฐ และประชาชนในชุมชน เพิ่มมาตรการป้องกันและรักษาคุณภาพสิ่งแวดล้อมในพื้นที่มากยิ่งขึ้น สนับสนุนให้มีการสร้างกลุ่มเครือข่ายมัคคุเทศก์ท้องถิ่นให้เป็นรูปธรรม พัฒนา ดูแลปรับปรุงสิ่งอำนวยความสะดวกเพิ่มตามความเหมาะสมของพื้นที่

วุฒิพงษ์ ผลเพิ่ม (2555) ได้ศึกษาเรื่อง การศึกษาศักยภาพของชุมชนในการจัดการการท่องเที่ยวเชิงนิเวศ: กรณีศึกษา สี่พันดอน เมืองโขง แขวงจำปาสัก สปป. ลาว มีวัตถุประสงค์ 2 ประการ คือ (1) เพื่อศึกษาศักยภาพของชุมชนในการจัดการการท่องเที่ยวเชิงนิเวศ (2) เพื่อศึกษาปัจจัยที่ส่งผลต่อศักยภาพของชุมชนในการจัดการการท่องเที่ยวเชิงนิเวศ ซึ่งเป็นการวิจัยเชิงคุณภาพ โดยการสังเกตแบบมีส่วนร่วม และการสัมภาษณ์เป็นเครื่องมือในการรวบรวมข้อมูล ใช้วิธีการศึกษาค้นคว้าจากเอกสาร และการลงภาคสนามในพื้นที่ สี่พันดอน เมืองโขง แขวงจำปาสัก สปป. ลาว ผลการวิจัยพบว่า ชุมชนสี่พันดอนได้แก่ ชุมชนคอนพะเพ็ง ชุมชนดอนเดดและชุมชนดอนคอน มีศักยภาพของชุมชนในการรักษาและพัฒนาสิ่งแวดล้อมที่ยังคงสภาพดั้งเดิมตามธรรมชาติ ในบริเวณชุมชนและแหล่งท่องเที่ยว ชุมชนมีศักยภาพในการให้บริการแก่นักท่องเที่ยวด้านสิ่งอำนวยความสะดวก

สะดวกต่าง ๆ ในการเข้าถึงแหล่งท่องเที่ยวของชุมชน ชุมชนมีศักยภาพภายในการบริหารจัดการอย่างมีส่วนร่วม มีการจัดการที่เป็นระบบ ประกอบกับคนในชุมชนส่วนใหญ่ ต่างเป็นเครือญาติที่มีการพึ่งพาอาศัยซึ่งกันและกัน ส่วนปัจจัยที่ส่งผลต่อศักยภาพภายในชุมชน ได้แก่ การเป็นแหล่งท่องเที่ยวเชิงนิเวศที่สวยงามและมีชื่อเสียง การมีความพร้อมด้านพื้นที่ ด้านที่พัก และสิ่งอำนวยความสะดวก ที่เป็นปัจจัยพื้นฐานที่มีความสำคัญ ในด้านการให้บริการยังต้องปรับปรุงแก้ไข เพื่อสร้างความประทับใจให้กับนักท่องเที่ยว ส่วนปัจจัยภายนอกชุมชน ได้แก่ นโยบายของรัฐบาลเกี่ยวกับแผนพัฒนาด้านการท่องเที่ยวเชิงนิเวศ การส่งเสริมด้านการตลาดของการท่องเที่ยวเชิงนิเวศ ค่าของสกุลเงิน และทัศนคติที่ดีของนักท่องเที่ยวที่มีต่อสถานที่

ปิยวิทย์ เอี่ยมพริ้ง (2557) ได้ศึกษาเรื่อง แนวทางการส่งเสริมและพัฒนาการท่องเที่ยวเชิงนิเวศแบบมีส่วนร่วมอย่างยั่งยืน โดยการประยุกต์ใช้ระบบสารสนเทศภูมิศาสตร์ ในเขตพื้นที่แหล่งท่องเที่ยวสามพันโบก อำเภอโพธิ์ไทร จังหวัดอุบลราชธานี รูปแบบในการศึกษาได้กำหนดกรอบการศึกษาเป็น 3 ส่วนด้วยกัน คือ ส่วนที่ 1 การประเมินศักยภาพแหล่งท่องเที่ยวเชิงนิเวศ ในเขตพื้นที่สามพันโบก อำเภอโพธิ์ไทร จังหวัดอุบลราชธานี ในส่วนนี้ได้แบ่งออกเป็น 2 ขั้นตอน คือ ขั้นที่ 1 ศึกษาความพึงพอใจของนักท่องเที่ยวทั้ง 4 ด้าน คือ ด้านคุณภาพแหล่งท่องเที่ยว ด้านค่าใช้จ่ายในการท่องเที่ยว ด้านสถานที่บริการนักท่องเที่ยว และด้านการส่งเสริมประชาสัมพันธ์การท่องเที่ยว และศึกษาความต้องการของนักท่องเที่ยวเกี่ยวกับการพัฒนาการท่องเที่ยวเชิงนิเวศ ตามองค์ประกอบของแหล่งท่องเที่ยวทั้ง 3 ด้าน คือ ด้านสิ่งดึงดูดใจ ด้านสิ่งอำนวยความสะดวก ด้านการเข้าถึงแหล่งท่องเที่ยว กลุ่มตัวอย่างเป็นนักท่องเที่ยว จำนวน 400 ตัวอย่าง ขั้นที่ 2 การประเมินศักยภาพแหล่งท่องเที่ยวเชิงนิเวศแบบมีส่วนร่วมอย่างยั่งยืนจากประชาชนในเขตพื้นที่อำเภอโพธิ์ไทร จังหวัดอุบลราชธานี จำนวน 361 ตัวอย่าง โดยศึกษาทั้ง 4 ด้าน คือ ด้านพื้นที่ ด้านการจัดการ ด้านกิจกรรม และกระบวนการ และด้านการมีส่วนร่วม

พิมพ์ภัทรา สุพานิชย์ (2558) ได้ศึกษาเรื่อง โครงการจัดการท่องเที่ยวเชิงนิเวศ และแอดเวนเจอร์ จังหวัดระยอง เพื่อรองรับประชาคมเศรษฐกิจอาเซียน เป็นการศึกษาข้อมูลที่เกี่ยวข้องและการทำวิจัยเพื่อนำมาวางแผนการจัดตั้งโครงการด้านท่องเที่ยวเชิงนิเวศและแอดเวนเจอร์ในจังหวัดระยอง และแนวโน้มของอุตสาหกรรมการท่องเที่ยวเชิงนิเวศและแอดเวนเจอร์ในอนาคต เพื่อนำมาพัฒนาธุรกิจขององค์กรต่อไป จากการทำวิจัยมีการศึกษาทั้งเชิงคุณภาพโดยใช้วิธีการสัมภาษณ์จากผู้ประกอบการด้านการท่องเที่ยวและผู้ที่เกี่ยวข้อง และเชิงปริมาณโดยใช้วิธีเก็บแบบสอบถามจากกลุ่มตัวอย่าง พบว่า นักท่องเที่ยวส่วนใหญ่เคยเดินทางมาท่องเที่ยวที่จังหวัดระยอง ซึ่งกลุ่มบุคคลที่เดินทางมาด้วยส่วนใหญ่เป็นครอบครัว และนิยมท่องเที่ยวทางทะเลมากที่สุด รองลงมา คือ การท่องเที่ยวเชิงนิเวศ เดินทางมาท่องเที่ยวในวันหยุดสุดสัปดาห์และวันหยุดตามเทศกาล มีวัตถุประสงค์ในการเดินทางมาที่จังหวัดระยองอย่างแรก คือเดินทางมาท่องเที่ยว รองลงมา คือ เดินทางมาเพื่อ

ประชุมและจัดสัมมนา สำหรับพฤติกรรมกรรมการเลือกที่פקจากการท่องเที่ยวพบว่านักท่องเที่ยวส่วนใหญ่เลือกเข้าพักที่โรงแรมและรีสอร์ทตามลำดับ มีปัจจัยในการเลือกที่พักจากคุณภาพของที่พักรที่ต้องมีการรักษามาตรฐานการให้บริการควบคู่ไปกับการพัฒนามาตรฐานด้านบริการให้ดีขึ้น และความปลอดภัยเป็นสำคัญ ในส่วนของความคิดเห็นด้านการท่องเที่ยวเชิงนิเวศนั้น นักท่องเที่ยวมีประสบการณ์ท่องเที่ยวชมธรรมชาติภูเขา น้ำตก และทะเลเป็นส่วนใหญ่ รองลงมาเป็นการท่องเที่ยวสัมผัสวิถีชีวิตและวัฒนธรรมท้องถิ่น ซึ่งมีปัจจัยในการตัดสินใจท่องเที่ยวจังหวัดระยอง คือ คุณภาพในการให้บริการ ความมีชื่อเสียงของแหล่งท่องเที่ยว และความคุ้มค่าในการท่องเที่ยวตามลำดับ ในเรื่องของแนวโน้มการท่องเที่ยวในอนาคตการท่องเที่ยวเชิงนิเวศได้รับความนิยมมากขึ้น เพราะการท่องเที่ยวเชิงนิเวศเป็นการท่องเที่ยวที่ไปท่องเที่ยวยังแหล่งธรรมชาติต่าง ๆ โดยไม่ให้เกิดการรบกวนหรือเกิดความเสียหายแก่ธรรมชาติ นอกจากนี้รัฐบาลยังให้ความสำคัญและส่งเสริมการท่องเที่ยวภายในประเทศ

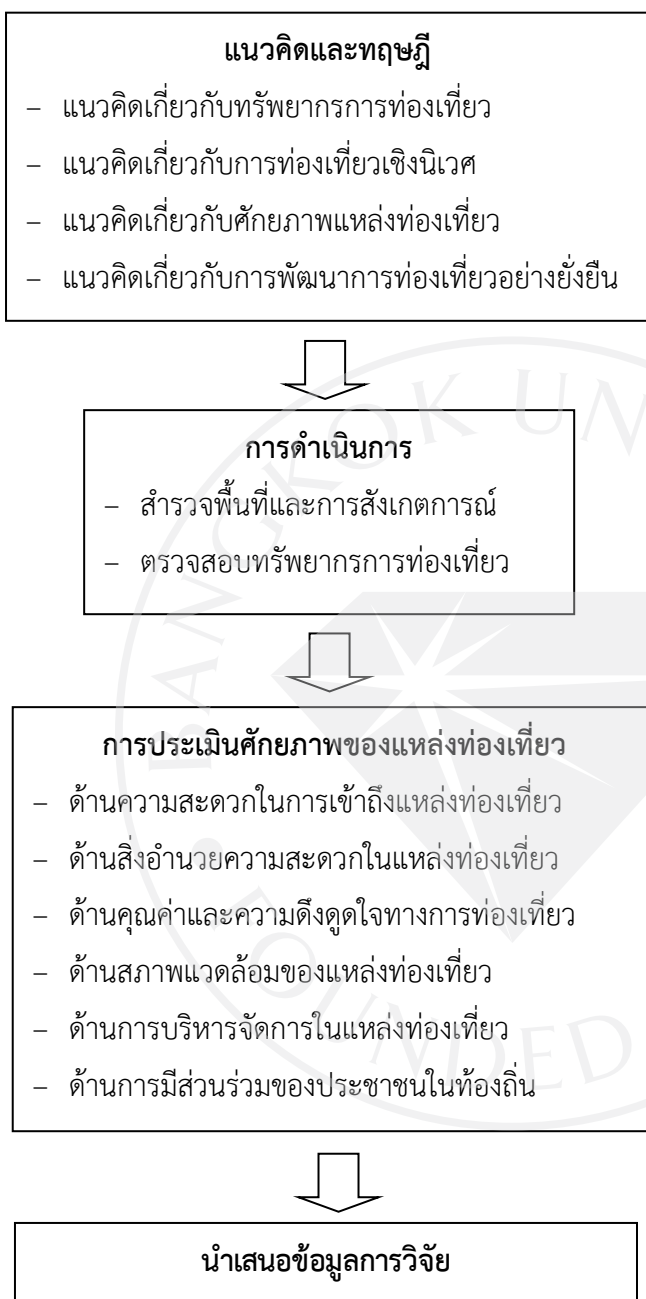
พิศมัย จารุจิตติพันธ์ (2558) ได้ศึกษาเรื่อง ศักยภาพและแนวทางการพัฒนาการท่องเที่ยวเชิงนิเวศในเกาะสมุยซึ่งได้วิเคราะห์ข้อมูลพื้นฐานทางเศรษฐกิจ สังคม และการท่องเที่ยวของเกาะสมุย ข้อมูลความคิดเห็นของผู้เกี่ยวข้อง และข้อมูลจากเอกสารแผนยุทธศาสตร์และแผนพัฒนาการท่องเที่ยวของเทศบาลเมืองเกาะสมุย กลุ่มตัวอย่างที่ใช้ในการวิจัยประกอบด้วย เจ้าหน้าที่ภาครัฐ ผู้ประกอบการ ประชาชน และนักท่องเที่ยวรวม 392 คน การรวบรวมข้อมูลกระทำโดยการบันทึกข้อมูลพื้นฐาน การสังเกต การสอบถาม การสัมภาษณ์ลึกและการสนทนากลุ่ม การวิเคราะห์ข้อมูลกระทำโดยอาศัยวิธีการวิเคราะห์เนื้อหา การใช้สถิติพรรณนา การวิเคราะห์สภาพแวดล้อมตามหลักการ TOWS และการวิเคราะห์ความได้เปรียบเชิงแข่งขันโดยตัวแบบเพชร ผลการวิจัยสรุปได้ว่า ในภาพรวมเกาะสมุยมีศักยภาพในการท่องเที่ยวเชิงนิเวศโดยมีศักยภาพสูงในองค์ประกอบด้านพื้นที่/แหล่งท่องเที่ยวในส่วนของความโดดเด่นของแหล่งท่องเที่ยวธรรมชาติประเภททะเล หาดทรายและแสงแดด ในขณะที่มีศักยภาพในระดับปานกลางในองค์ประกอบด้านการบริหารและการจัดการ ด้านกิจกรรม/กระบวนการเรียนรู้ และด้านการมีส่วนร่วมของประชาชนท้องถิ่น เกาะสมุยมีความได้เปรียบเชิงแข่งขันโดยรวมในระดับปานกลาง โดยมีความได้เปรียบเชิงแข่งขันสูงในด้านปัจจัยหลักในส่วนของอุตสาหกรรมสนับสนุนและเกี่ยวเนื่องในด้านเงื่อนไขอุปสงค์และด้านปัจจัยภายนอก ในส่วนของโอกาสจากการเป็นแหล่งท่องเที่ยวธรรมชาติที่เป็นที่รู้จักในระดับโลก และจากการมีที่ตั้งที่เป็นศูนย์กลางของประชาคมอาเซียน

ณัฐทิศา โจรจนประศาสน์, วิภาวรรณ ดินนังวัฒนะ และประเสริฐ ทองหนูน้อย (2558) ได้ศึกษาเรื่อง ความยั่งยืนของการท่องเที่ยวเชิงนิเวศโดยชุมชนชายฝั่ง จังหวัดตรังกลุ่มเป้าหมาย คือ แกนนำกลุ่มการท่องเที่ยวของชุมชน ผู้มีส่วนได้ส่วนเสีย (ได้แก่ อบต. เจ้าหน้าที่ของสำนักงานการท่องเที่ยวและกีฬาจังหวัดตรังและเจ้าหน้าที่ขององค์กรพัฒนาเอกชน) และนักท่องเที่ยวที่เข้าพัก

โฮมสเตย์ใน 4 แห่ง คือหยงสตาร์โฮมสเตย์ บ่อหินฟาร์มสเตย์ เกาะลิงโฮมสเตย์ และเกาะมุกด์โฮมสเตย์ โดยเก็บรวบรวมข้อมูลด้วยวิธีการสัมภาษณ์เชิงลึก การจัดเวทีแลกเปลี่ยนเรียนรู้ และเก็บข้อมูลด้วยแบบสอบถาม จากผลการศึกษา ความยั่งยืนของการท่องเที่ยวเชิงนิเวศโดยชุมชนชายฝั่งพิจารณาได้จากมิติผลผลิต/ผลลัพธ์ ทั้งชุมชนและนักท่องเที่ยวประเมินสอดคล้องกัน

กัลยารัตน์ ศิริรัตน์ (2559) ได้ศึกษาเรื่อง การจัดการการท่องเที่ยวเชิงนิเวศของจังหวัดนครศรีธรรมราช และเพื่อศึกษาองค์ประกอบหลักของการจัดการการท่องเที่ยวเชิงนิเวศของจังหวัดนครศรีธรรมราช กลุ่มตัวอย่างที่ใช้ในการวิจัยครั้งนี้ ได้แก่ ประชาชน และผู้มีส่วนได้ส่วนเสียในการจัดการการท่องเที่ยวเชิงนิเวศของจังหวัดนครศรีธรรมราช จำนวน 400 คน เครื่องมือที่ใช้ในการรวบรวมข้อมูลครั้งนี้คือแบบสอบถามการจัดการการท่องเที่ยวเชิงนิเวศ วิธีการและสถิติที่ใช้ในการวิเคราะห์ข้อมูลได้แก่ ค่าร้อยละ ค่าเบี่ยงเบนมาตรฐาน ผลการวิจัยสรุปได้ ดังนี้ ประชาชน และผู้มีส่วนได้ส่วนเสียในการจัดการการท่องเที่ยวเชิงนิเวศของจังหวัดนครศรีธรรมราช พบว่า ด้านคมนาคม และสาธารณูปโภคมาก จากปัจจัยด้านความเชื่อมโยงของเส้นทางท่องเที่ยว ด้านถนนและเส้นทางที่ใช้เดินทางไปยังแหล่งท่องเที่ยว และระบบขนส่งที่เหมาะสมกับสภาพแหล่งท่องเที่ยว ด้านที่พักแรม และร้านอาหารมาก จากปัจจัยด้านราคาที่พิกเหมาะสมกับสภาพความเป็นจริง การปรับปรุงที่พักให้เหมาะสมกับสภาพแวดล้อม ความสะอาด ความปลอดภัยจากมิจฉาชีพ ร้านอาหารที่สะอาด ปลอดภัย และสะดวกที่เพียงพอ ด้านการจัดการแหล่งท่องเที่ยวมาก จากปัจจัยการจัดการแหล่งท่องเที่ยวโดยเจ้าของพื้นที่ บริการนำเที่ยว มัคคุเทศก์โดยเจ้าของพื้นที่ และกำหนดนโยบายพัฒนาแหล่งท่องเที่ยวในแผนพัฒนาท้องถิ่น ความคิดเห็นเกี่ยวกับองค์ประกอบหลักของการท่องเที่ยวเชิงนิเวศของจังหวัดนครศรีธรรมราช พบว่า ด้านเศรษฐกิจมาก จากปัจจัยการกระตุ้นเศรษฐกิจในพื้นที่รอบนอก การจ้างแรงงานสร้างอาชีพในชุมชนในพื้นที่ และการจ้างแรงงานนอกพื้นที่ในแหล่งท่องเที่ยวเดียวกัน ด้านสังคม และวัฒนธรรมมาก จากปัจจัยความสามารถใช้แหล่งท่องเที่ยวเพื่อผ่อนคลาย การยอมรับค่านิยมของนักท่องเที่ยวต่างชาติเข้ามาใช้ และความสะดวกสบายจากสิ่งอำนวยความสะดวก ด้านสิ่งแวดล้อม และธรรมชาติมาก จากปัจจัยการอนุรักษ์และปกป้องชุมชนในพื้นที่ได้มีส่วนร่วมในการอนุรักษ์ และเกิดการเปลี่ยนแปลงปรับปรุง

## 2.7 กรอบแนวความคิดการวิจัย



### บทที่ 3 วิธีการดำเนินการวิจัย

การศึกษาวิจัยเรื่อง การประเมินศักยภาพแหล่งท่องเที่ยวเชิงนิเวศ กรณีศึกษา อำเภอแม่สวด จังหวัดตาก จากมุมมองของนักท่องเที่ยว มีดำเนินขั้นตอนการดำเนินการศึกษา ดังต่อไปนี้

- 3.1 ประเภทของงานวิจัย
- 3.2 ประชากรและกลุ่มตัวอย่าง
- 3.3 เครื่องมือที่ใช้ในการเก็บข้อมูล
- 3.4 การทดสอบเครื่องมือ
- 3.5 วิธีการเก็บข้อมูล
- 3.6 ประเภทของตัวแปร
- 3.7 วิธีการทางสถิติ
- 3.8 การวิเคราะห์ข้อมูล

#### 3.1 ประเภทของงานวิจัย

การวิจัยครั้งนี้เป็นการวิจัยแบบผสม แบ่งเป็นการวิจัยเชิงปริมาณ (Quantitative Research) เก็บข้อมูลโดยใช้แบบสอบถามเป็นเครื่องมือจำนวน 400 ชุด และวิเคราะห์ข้อมูลด้วยโปรแกรมสำเร็จรูปทางสถิติ หลังจากทำผู้วิจัยได้ทำเก็บข้อมูลเชิงปริมาณเพื่อประเมินศักยภาพแหล่งท่องเที่ยวเชิงนิเวศ ผู้วิจัยได้ทำการวิจัยเชิงคุณภาพ (Qualitative Research) โดยการสัมภาษณ์เชิงลึกจากนักท่องเที่ยวชาวไทย จำนวน 9 คน โดยแบ่งเป็นแหล่งละ 3 คน

#### 3.2 ประชากรและกลุ่มตัวอย่าง

##### 3.2.1 ประชากร

ประชากรที่ใช้ในการศึกษาวิจัย ได้แก่ นักท่องเที่ยวชาวไทย ในแหล่งท่องเที่ยวที่เข้ามาในอำเภอแม่สวด จังหวัดตาก ในปี พ.ศ. 2562 จำนวน 218,158 คน (กระทรวงการท่องเที่ยวและกีฬา, 2562)

##### 3.2.2 กลุ่มตัวอย่าง

งานวิจัยนี้ใช้การเลือกกลุ่มตัวอย่างแบบโควตา (Quota Sampling) โดยกลุ่มตัวอย่างเป็นนักท่องเที่ยวชาวไทยที่เดินทางมายังแหล่งท่องเที่ยว 3 แหล่งที่นักท่องเที่ยวนิยมมาในอำเภอแม่สวด และทั้ง 3 แหล่งนี้ เป็นแหล่งท่องเที่ยวเชิงนิเวศ มีความเป็นเอกลักษณ์ทั้งด้านธรรมชาติและวัฒนธรรม ได้แก่ น้ำพุร้อนแม่กาษา อุทยานแห่งชาติน้ำตกพาเจริญแหล่งละ 133 คน และวัดไชยวัฒนาราม 134



คน รวมเป็นจำนวน 400 คน โดยใช้วิธีการสุ่มตัวอย่าง แบบบังเอิญ (Accidental Sampling) และ เก็บข้อมูล โดยการสัมภาษณ์เชิงลึกจากนักท่องเที่ยวชาวไทยแหล่งละ 3 คน รวมเป็น จำนวน 9 คน

### 3.3 เครื่องมือที่ใช้ในการเก็บข้อมูล

#### 3.3.1 แบบสอบถาม

ผู้วิจัยได้ใช้แบบสอบถาม (Questionnaire) เป็นเครื่องมือในการเก็บรวบรวมข้อมูล เพื่อ ประเมินศักยภาพแหล่งท่องเที่ยวเชิงนิเวศในมุมมองของนักท่องเที่ยว กรณีศึกษา อำเภอแม่สอด จังหวัดตาก โดยสอบถามนักท่องเที่ยวชาวไทยตามแหล่งท่องเที่ยวเชิงนิเวศในอำเภอแม่สอด จังหวัดตาก ได้แก่ น้ำพุร้อนแม่กาษา อุทยานแห่งชาติน้ำตกพาเจริญ และวัดไชยวัฒนาราม โดยได้ดำเนินการสร้าง แบบสอบถาม ดังนี้

- 1) ศึกษาทบทวนเอกสารทฤษฎีรวมถึงงานวิจัยที่เกี่ยวข้องกับเรื่องการประเมิน ศักยภาพแหล่งท่องเที่ยวเชิงนิเวศในมุมมองของนักท่องเที่ยว กรณีศึกษา อำเภอแม่สอด จังหวัดตาก จากนั้นจึงกำหนดกรอบงานวิจัยเนื้อหาและวัตถุประสงค์ที่ทำการวิจัย
- 2) ศึกษาแบบสอบถามต่าง ๆ จากงานวิจัยที่เกี่ยวข้อง เพื่อกำหนดขอบข่ายในการ สร้างเครื่องมือให้สอดคล้องกับตัวแปรที่ศึกษา
- 3) กำหนดขอบเขตของแบบสอบถามซึ่งเกี่ยวข้องกับศักยภาพการท่องเที่ยวเชิงนิเวศ แล้วจึงสร้างแบบสอบถามขึ้นมา
- 4) สร้างแบบสอบถามเกี่ยวกับการประเมินศักยภาพการท่องเที่ยวเชิงนิเวศ กรณีศึกษา อำเภอแม่สอด จังหวัดตาก ตามกรอบปัจจัยที่กำหนดไว้และสอดคล้องกับวัตถุประสงค์ นิยามศัพท์และกลุ่มตัวอย่าง

แบบสอบถามนักท่องเที่ยวแบ่งเป็น 3 ตอน ได้แก่

ตอนที่ 1 ข้อมูลประชากรศาสตร์ของผู้ตอบแบบสอบถาม เป็นการสอบถามเกี่ยวกับ ข้อมูลส่วนบุคคลของผู้ตอบแบบสอบถาม ประกอบด้วย เพศ อายุ สถานภาพสมรส การศึกษา อาชีพ และรายได้เฉลี่ยต่อเดือน จำนวน 5 ข้อ โดยปัจจัยส่วนบุคคลด้านเพศนั้นเป็นลักษณะคำถาม มีคำตอบ ให้เลือก 2 ทาง (Two-way Question) ในขณะที่นั้น อายุ สถานภาพสมรส การศึกษา อาชีพ รายได้ เฉลี่ยต่อเดือน มีลักษณะเป็นหลายคำตอบให้เลือก (Multiple Choices Question)

ตอนที่ 2 ข้อมูลเกี่ยวกับพฤติกรรมการท่องเที่ยวของนักท่องเที่ยวมีหลายคำตอบ ให้เลือก (Multiple Choices Question) ประกอบด้วย วัตถุประสงค์ในการเดินทาง ผู้ร่วมเดินทาง พาหนะในการเดินทาง จำนวนครั้งที่เดินทาง วันเดินทาง ค่าใช้จ่ายในการเดินทางมาท่องเที่ยว และ ระยะเวลาที่ใช้ในการท่องเที่ยว แหล่งข้อมูลที่ได้รับรวม 8 ข้อ



ตอนที่ 3 แบบสอบถามด้านความคิดเห็นของนักท่องเที่ยวเกี่ยวกับศักยภาพแหล่งท่องเที่ยวเชิงนิเวศ โดยลักษณะเป็นแบบมาตราส่วนประมาณค่า (Likert's rating scale) มีคำตอบให้เลือก 5 ระดับ คือ

คะแนน	ระดับ
5	สูงมาก
4	สูง
3	ปานกลาง
2	ต่ำ
1	ควรปรับปรุง

การแปลผลระดับคะแนนใช้สูตรคำนวณจากการคำนวณอันตรภาค

### 3.3.2 การสัมภาษณ์เชิงลึก

การสัมภาษณ์เชิงลึก ประกอบด้วย 4 ประเด็น ได้แก่ ข้อเสนอแนะเกี่ยวกับการพัฒนาแหล่งท่องเที่ยวเชิงนิเวศ ความคิดเห็นต่อการท่องเที่ยวเชิงนิเวศ ปัญหาหลักของการพัฒนาแหล่งท่องเที่ยว และความคิดเห็นต่อกิจกรรมและกระบวนการท่องเที่ยวเชิงนิเวศ ผู้วิจัยได้ใช้แบบสัมภาษณ์ในการเก็บรวบรวมข้อมูลจากแหล่งท่องเที่ยว 3 แหล่ง ได้แก่ น้ำพุร้อนแม่กาษา อุทยานแห่งชาติน้ำตกพาเจริญ และวัดไชยวัฒนาราม จากนักท่องเที่ยวชาวไทย แบ่งเป็นแหล่งละ 3 คน รวมเป็น จำนวน 9 คน

### 3.4 การทดสอบเครื่องมือ

การวิจัยเรื่องนี้มีเครื่องมือที่ใช้ในการวิจัย ได้แก่ แบบสอบถาม (Questionnaire) ใช้การเก็บข้อมูลเชิงปริมาณเป็นแบบสอบถามสำหรับนักท่องเที่ยว ผู้วิจัยได้นำแบบสอบถามที่สร้างขึ้นไปทำการทดสอบหาความเที่ยงตรง (Validity) และความเชื่อมั่น (Reliability) ดังนี้

#### 3.4.1 การหาความเที่ยงตรง (Validity)

นำแบบสอบถามที่สร้างขึ้นให้ผู้เชี่ยวชาญ 3 ท่าน ตรวจสอบความเที่ยงตรงด้านเนื้อหา (Content Validity) และข้อบกพร่องของคำถามเพื่อให้มีความสอดคล้องกับวัตถุประสงค์ นิยามศัพท์ และกลุ่มตัวอย่าง ประมวลผลความเห็นที่ได้รับและการพิจารณาแบบสอบถามเป็นรายชื่อเพื่อนำมาปรับปรุงแบบสอบถามให้เป็นไปตามข้อเสนอแนะ และวิเคราะห์คุณภาพของเครื่องมือโดยหาค่า IOC (Item-objective Congruence Index) ซึ่งในงานวิจัยนี้ ได้ค่า IOC คือ ค่าความเที่ยงตรงของแบบสอบถามหรือค่าสอดคล้องระหว่างข้อคำถามกับวัตถุประสงค์หรือเนื้อหา (IOC: Index of Item Objective Congruence) เท่ากับ 0.939 จึงสามารถนำแบบสอบถามไปใช้ได้

### 3.4.2 การหาค่าความเชื่อมั่นของเครื่องมือ (Reliability)

นำแบบสอบถามที่สร้างเสร็จเรียบร้อยแล้วไปทดลองใช้ (Try Out) กับนักท่องเที่ยวชาวไทย จำนวน 30 คน นำมาวิเคราะห์หาค่าความเชื่อมั่นของแบบสอบถาม ด้วยวิธีหาค่าสัมประสิทธิ์แอลฟาครอนบาค (Cronbach's Alpha Coefficient) โดยมีเกณฑ์ตัดสินว่า ถ้าค่าสัมประสิทธิ์สหสัมพันธ์ มีค่าใกล้เคียง 1.00 (ประมาณ 0.70 ขึ้นไป) คือ 0.763 จึงนำแบบสอบถามไปใช้ได้ (ธานินทร์ ศิลป์จารุ, 2548)

## 3.5 วิธีการเก็บรวบรวมข้อมูล

3.5.1 ข้อมูลปฐมภูมิ (Primary Data) ผู้วิจัยดำเนินการเก็บข้อมูลจากนักท่องเที่ยวโดยใช้วิธีการให้กรอกแบบสอบถาม (Self-administered Questionnaire) ผู้วิจัยได้แจกแบบสอบถามให้กับกลุ่มตัวอย่าง จำนวน 400 ชุด และรับคืนด้วยตัวเอง และทำการสัมภาษณ์เชิงลึกจากนักท่องเที่ยวชาวไทยใน 3 แหล่งท่องเที่ยว แหล่งละ 3 คน รวมจำนวน 9 คน

3.5.2 ข้อมูลทุติยภูมิ (Secondary Data) ผู้วิจัยดำเนินการค้นคว้าและรวบรวมข้อมูลแนวคิดทฤษฎีและเอกสารงานวิจัยที่เกี่ยวข้องจากหนังสือ บทความวิชาการและระบบการสืบค้นทางอินเทอร์เน็ต เอกสารจากหน่วยงานราชการและองค์กรที่เกี่ยวข้อง

## 3.6 วิธีการทางสถิติและการวิเคราะห์ข้อมูล

ผู้วิจัยทำการวิเคราะห์ข้อมูลจากแบบสอบถาม โดยนำมาถอดรหัสและวิเคราะห์ข้อมูลด้วยโปรแกรมสำเร็จรูปทางสถิติ

3.6.1 สถิติเชิงพรรณนา (Descriptive Statistic) ใช้บรรยายข้อมูลที่เก็บมาได้ โดยใช้ค่าสถิติในการวิเคราะห์ ได้แก่ ความถี่ ร้อยละ ค่าเฉลี่ยและส่วนเบี่ยงเบนมาตรฐาน

คำตอบส่วนที่ 1 ของแบบสอบถามเกี่ยวกับปัจจัยส่วนบุคคลของนักท่องเที่ยวชาวไทยที่เดินทางมาท่องเที่ยวเชิงนิเวศในอำเภอแม่สอด จังหวัดตาก นำมาหาค่าความถี่และร้อยละ

คำตอบส่วนที่ 2 ของแบบสอบถามเกี่ยวกับพฤติกรรมการท่องเที่ยวของนักท่องเที่ยวชาวไทยที่เดินทางมาท่องเที่ยวเชิงนิเวศในอำเภอแม่สอด จังหวัดตาก นำมาหาค่าความถี่และร้อยละ

คำตอบส่วนที่ 3 ของแบบสอบถามซึ่งเป็นข้อมูลเกี่ยวกับความคิดเห็นของนักท่องเที่ยวเกี่ยวกับศักยภาพแหล่งท่องเที่ยวเชิงนิเวศ 6 ข้อ นำมาหาค่าเฉลี่ยและค่าเบี่ยงเบนมาตรฐาน

เกณฑ์การประเมินผลและความหมายของระดับคะแนน ดังนี้

4.51–5.00 มีศักยภาพสูงมาก

3.51–4.50 มีศักยภาพสูง

2.51–3.50 มีศักยภาพปานกลาง

1.51–2.50 มีศักยภาพต่ำ

1.00–1.50 ควรปรับปรุง

3.6.2 แบบสัมภาษณ์แบบกึ่งโครงสร้าง (Structure Interview) มีประเด็นคำถาม ดังนี้

1) ท่านมีข้อเสนอแนะเกี่ยวกับแนวทางการพัฒนาการท่องเที่ยว อำเภอแม่สอด จังหวัดตากเป็นอย่างไร

2) ท่านมีความคิดเห็นอย่างไรต่อการท่องเที่ยวเชิงนิเวศในอำเภอแม่สอด จังหวัดตาก ในภาพรวม

3) ท่านคิดว่าอะไรที่เป็นปัญหาหลักของการพัฒนาการท่องเที่ยวของอำเภอแม่สอด จังหวัดตาก

4) ท่านมีความคิดเห็นอย่างไรต่อกิจกรรมและกระบวนการท่องเที่ยวเชิงนิเวศในอำเภอแม่สอด จังหวัดตาก

และทำการวิเคราะห์เนื้อหา (Content Analysis) จากการสัมภาษณ์ เพื่อเสนอแนวทางในการพัฒนาแหล่งท่องเที่ยว

## บทที่ 4

### ผลการวิเคราะห์ข้อมูล

การศึกษาเรื่องการประเมินศักยภาพแหล่งท่องเที่ยวเชิงนิเวศ จากมุมมองของนักท่องเที่ยว  
กรณีศึกษา อำเภอแม่สอด จังหวัดตาก มีการวิเคราะห์ข้อมูลและการแปลความหมายของผลการ  
วิเคราะห์ข้อมูล โดยผู้ศึกษาได้กำหนดสัญลักษณ์ และตัวแปรต่าง ๆ ที่ใช้ในการวิเคราะห์ข้อมูล ดังนี้

ตอนที่ 1 การวิเคราะห์ข้อมูลประชากรศาสตร์ของนักท่องเที่ยวชาวไทยที่เดินทางมา  
ท่องเที่ยวเชิงนิเวศ กรณีศึกษา อำเภอแม่สอด จังหวัดตาก โดยการหาค่าความถี่ (Frequency) และ  
ค่าร้อยละ (Percentage)

ตอนที่ 2 การวิเคราะห์ข้อมูลพฤติกรรมของนักท่องเที่ยวชาวไทยที่เดินทางมาท่องเที่ยว  
เชิงนิเวศ กรณีศึกษา อำเภอแม่สอด จังหวัดตาก โดยการหาค่าความถี่ (Frequency) และค่าร้อยละ  
(Percentage)

ตอนที่ 3 การวิเคราะห์ข้อมูลระดับความคิดเห็นเกี่ยวกับศักยภาพแหล่งท่องเที่ยวเชิงนิเวศ  
ของนักท่องเที่ยวชาวไทยที่เดินทางมาท่องเที่ยวเชิงนิเวศ กรณีศึกษา อำเภอแม่สอด จังหวัดตาก  
โดยการหาค่าเฉลี่ย (Mean) และค่าเบี่ยงเบนมาตรฐาน (Standard Deviation)

การสัมภาษณ์เชิงลึก ประกอบด้วย 4 ประเด็น ได้แก่ ข้อเสนอแนะเกี่ยวกับการพัฒนาแหล่ง  
ท่องเที่ยวเชิงนิเวศ ความคิดเห็นต่อการท่องเที่ยวเชิงนิเวศ ปัญหาหลักของการพัฒนาแหล่งท่องเที่ยว  
และความคิดเห็นต่อกิจกรรมและกระบวนการท่องเที่ยวเชิงนิเวศ

#### 4.1 ผลการวิเคราะห์ข้อมูลประชากรศาสตร์

ตารางที่ 4.1: จำนวนและร้อยละของข้อมูลประชากรศาสตร์

ข้อมูลประชากรศาสตร์	จำนวน (ราย)	ร้อยละ
1. เพศ		
ชาย	166	41.5
หญิง	234	58.5
รวม	400	100.0

(ตารางมีต่อ)

ตารางที่ 4.1 (ต่อ): จำนวน และร้อยละของข้อมูลประชากรศาสตร์

ข้อมูลประชากรศาสตร์	จำนวน (ราย)	ร้อยละ
2. อายุ		
18-24 ปี	43	10.8
25-34 ปี	130	32.5
35-44 ปี	113	28.2
45-54 ปี	64	16.0
55 ปีขึ้นไป	50	12.5
รวม	400	100.00
3. สถานภาพ		
โสด	212	53.0
สมรส	188	47.0
รวม	400	100.00
4. อาชีพ		
นักเรียน/นักศึกษา	36	9.0
ข้าราชการ/พนักงานรัฐวิสาหกิจ	146	36.5
พนักงานบริษัทเอกชน	107	26.7
ธุรกิจส่วนตัว/ค้าขาย	92	23.0
พ่อบ้าน/แม่บ้าน	19	4.8
รวม	400	100.00
5. รายได้เฉลี่ยต่อเดือน		
ต่ำกว่า หรือเท่ากับ 15,000 บาท	37	9.3
15,001-25,000 บาท	175	43.8
25,001-35,000 บาท	110	27.5
35,001-45,000 บาท	35	8.7
45,001 บาทขึ้นไป	43	10.7
รวม	400	100.00

จากตารางที่ 4.1 แสดงข้อมูลประชากรศาสตร์ จำแนกตามตัวแปร ดังนี้

เพศ พบว่า ผู้ที่ตอบแบบสอบถามส่วนใหญ่มีเพศหญิง จำนวน 234 ราย คิดเป็นร้อยละ 58.5 และเพศชาย จำนวน 166 ราย คิดเป็นร้อยละ 41.5 ตามลำดับ

อายุ พบว่า ผู้ที่ตอบแบบสอบถามส่วนใหญ่มีอายุ 25-34 ปี จำนวน 130 ราย คิดเป็นร้อยละ 32.5 มีอายุ 35-44 ปี จำนวน 113 ราย คิดเป็นร้อยละ 28.2 มีอายุ 45-54 ปี จำนวน 64 ราย คิดเป็นร้อยละ 16.0 มีอายุ 55 ปีขึ้นไป จำนวน 50 ราย คิดเป็นร้อยละ 12.5 และมีอายุ 18-24 ปี จำนวน 43 ราย คิดเป็นร้อยละ 10.8 ตามลำดับ

สถานภาพสมรส พบว่า ผู้ที่ตอบแบบสอบถามส่วนใหญ่ มีสถานภาพโสด จำนวน 212 ราย คิดเป็นร้อยละ 53.0 และสถานภาพสมรส จำนวน 188 ราย คิดเป็นร้อยละ 47.0 ตามลำดับ

อาชีพ พบว่า ผู้ที่ตอบแบบสอบถามส่วนใหญ่ มีอาชีพข้าราชการ/พนักงานรัฐวิสาหกิจ จำนวน 146 ราย คิดเป็นร้อยละ 36.5 พนักงานบริษัทเอกชน จำนวน 107 ราย คิดเป็นร้อยละ 26.7 ธุรกิจส่วนตัว/ค้าขาย จำนวน 92 ราย คิดเป็นร้อยละ 23.0 นักเรียน นักศึกษา จำนวน 36 ราย คิดเป็นร้อยละ 9.0 และพ่อบ้าน/แม่บ้าน จำนวน 19 ราย คิดเป็นร้อยละ 4.8 ตามลำดับ

รายได้เฉลี่ยต่อเดือน พบว่า ผู้ที่ตอบแบบสอบถามส่วนใหญ่ มีรายได้ต่อเดือน 15,001-25,000 บาท จำนวน 175 ราย คิดเป็นร้อยละ 43.8 รายได้ต่อเดือน 25,001-35,000 บาท จำนวน 110 ราย คิดเป็นร้อยละ 27.5 รายได้ต่อเดือน 45,001 บาทขึ้นไป จำนวน 43 ราย คิดเป็นร้อยละ 10.7 รายได้ต่อเดือน ต่ำกว่า หรือเท่ากับ 15,000 บาท จำนวน 37 ราย คิดเป็นร้อยละ 9.3 และรายได้ต่อเดือน 35,001-45,000 บาท จำนวน 35 ราย คิดเป็นร้อยละ 8.7 ตามลำดับ

#### 4.2 ผลการวิเคราะห์ข้อมูลพฤติกรรมของนักท่องเที่ยวชาวไทยที่เดินทางมาแหล่งท่องเที่ยว เชิงนิเวศ อำเภอแม่สอด จังหวัดตาก

ตารางที่ 4.2: จำนวน และร้อยละของพฤติกรรมนักท่องเที่ยวชาวไทยที่เดินทางมาแหล่งท่องเที่ยว  
เชิงนิเวศ อำเภอแม่สอด จังหวัดตาก

ข้อมูลพฤติกรรมของนักท่องเที่ยว	จำนวน (คน)	ร้อยละ
1. วัตถุประสงค์ในการเดินทางมาท่องเที่ยว		
เพื่อพักผ่อน	106	26.5
เพื่อหาประสบการณ์ใหม่	181	45.3
เพื่อซื้อสินค้า	67	16.8
เพื่อศึกษาหาความรู้	46	11.4
รวม	400	100.00
2. ผู้ร่วมเดินทาง		
คนเดียว	51	12.8
กับครอบครัว	127	31.8
กับเพื่อน	131	32.8
กับที่ทำงาน	91	22.8
รวม	400	100.00
3. พาหนะในการเดินทาง		
รถยนต์ส่วนตัว	152	38.0
รถโดยสารประจำทาง	181	45.2
บริษัทนำเที่ยว	54	13.5
รถเช่า	13	3.3
รวม	400	100.00
4. จำนวนครั้งที่เดินทางมาท่องเที่ยว		
1 ครั้ง	124	31.0
2 ครั้ง	192	18.0

(ตารางมีต่อ)

ตารางที่ 4.2 (ต่อ): จำนวน และร้อยละของพฤติกรรมนักท่องเที่ยวชาวไทยที่เดินทางมาแหล่ง  
ท่องเที่ยวเชิงนิเวศ อำเภอแม่สอด จังหวัดตาก

ข้อมูลพฤติกรรมของนักท่องเที่ยว	จำนวน (คน)	ร้อยละ
4. จำนวนครั้งที่เดินทางมาท่องเที่ยว		
3 ครั้ง	58	14.5
4 ครั้งหรือมากกว่า	26	6.5
รวม	400	100.00
5. ช่วงวันที่เดินทาง		
วันเสาร์-วันอาทิตย์	156	39.0
วันจันทร์-วันศุกร์	62	15.5
วันหยุดนักขัตฤกษ์-วันหยุดเทศกาล	182	45.5
รวม	400	100.00
6. แหล่งข้อมูลที่ได้รับเกี่ยวกับแหล่งท่องเที่ยว		
Facebook	154	38.5
เว็บไซต์	142	35.5
สื่อสิ่งพิมพ์/หนังสือพิมพ์/นิตยสาร	22	5.5
สื่อวิทยุ/โทรทัศน์	46	11.5
เพื่อนแนะนำ	33	8.3
ข้อมูลจากการท่องเที่ยวแห่งประเทศไทย/องค์กร ด้านการท่องเที่ยว	3	0.2
รวม	400	100.00
7. ค่าใช้จ่ายในการเดินทางมาท่องเที่ยวต่อคน		
ต่ำกว่า 500 บาท	23	5.8
501-1,000 บาท	205	51.2
1,001-1,500 บาท	108	27.0
มากกว่า 1,500 บาท	64	16.0
รวม	400	100.00

(ตารางมีต่อ)



ตารางที่ 4.2 (ต่อ): จำนวน และร้อยละของพฤติกรรมนักท่องเที่ยวชาวไทยที่เดินทางมาแหล่ง  
ท่องเที่ยวเชิงนิเวศ อำเภอแม่สวด จังหวัดตาก

ข้อมูลพฤติกรรมของนักท่องเที่ยว	จำนวน (คน)	ร้อยละ
8. ระยะเวลาที่ใช้การท่องเที่ยว		
ไปเช้า-เย็นกลับ	16	4.0
ค้างคืน	198	49.5
ค้างคืนมากกว่า 1 คืน	186	46.5
รวม	400	100.00

จากตารางที่ 4.2 แสดงข้อมูลด้านพฤติกรรมของนักท่องเที่ยว จำแนกตามตัวแปร ดังนี้  
วัตถุประสงค์ในการเดินทางมาท่องเที่ยว ที่อำเภอแม่สวด จังหวัดตาก พบว่า ผู้ที่ตอบ  
แบบสอบถามส่วนใหญ่มาเพื่อหาประสบการณ์ใหม่ จำนวน 181 ราย คิดเป็นร้อยละ 45.3 ต้องการ  
พักผ่อน จำนวน 106 ราย คิดเป็นร้อยละ 26.5 เพื่อซื้อสินค้า จำนวน 67 ราย คิดเป็นร้อยละ 16.8  
และเพื่อศึกษาหาความรู้ จำนวน 46 ราย คิดเป็นร้อยละ 11.4

ผู้ร่วมเดินทาง พบว่า ผู้ที่ตอบแบบสอบถามส่วนใหญ่เดินทางมากับเพื่อน จำนวน 131 ราย  
คิดเป็นร้อยละ 32.8 เดินทางมากับครอบครัว จำนวน 127 ราย คิดเป็นร้อยละ 31.8 เดินทางมากับที่  
ทำงานจำนวน 91 ราย คิดเป็นร้อยละ 22.8 และเดินทางมาคนเดียว จำนวน 51 ราย คิดเป็นร้อยละ  
12.8

พาหนะในการเดินทาง พบว่า ผู้ที่ตอบแบบสอบถามส่วนใหญ่เดินทางรถโดยสารประจำทาง  
จำนวน 181 ราย คิดเป็นร้อยละ 45.2 เดินทางรถยนต์ส่วนตัว จำนวน 152 ราย คิดเป็นร้อยละ 38.0  
เดินทางบริษัทนำเที่ยว จำนวน 54 ราย คิดเป็นร้อยละ 13.5 และเดินทางรถเช่า จำนวน 13 ราย  
คิดเป็นร้อยละ 3.3

จำนวนครั้งที่เดินทางมาท่องเที่ยว พบว่า ผู้ที่ตอบแบบสอบถามส่วนใหญ่เคยเดินทางมา  
ท่องเที่ยว ที่อำเภอแม่สวด จังหวัดตาก 2 ครั้ง จำนวน 192 ราย คิดเป็นร้อยละ 48.0 เคยเดินทางมา  
ท่องเที่ยว 1 ครั้ง จำนวน 124 ราย คิดเป็นร้อยละ 31.0 เคยเดินทางมาท่องเที่ยว 3 ครั้ง จำนวน 58  
ราย คิดเป็นร้อยละ 14.5 และเคยเดินทางมาท่องเที่ยว 4 ครั้งหรือมากกว่า จำนวน 26 ราย คิดเป็น  
ร้อยละ 6.5

ช่วงวันที่เดินทาง พบว่า ผู้ที่ตอบแบบสอบถามส่วนใหญ่ เดินทางมาวันหยุดนักขัตฤกษ์-วันหยุดเทศกาล จำนวน 182 ราย คิดเป็นร้อยละ 45.5 เดินทางมาวันเสาร์-วันอาทิตย์ จำนวน 156 ราย คิดเป็นร้อยละ 39.0 และเดินทางมาวันจันทร์-วันศุกร์ จำนวน 62 ราย คิดเป็นร้อยละ 15.5

ข้อมูลที่ได้รับเกี่ยวกับแหล่งท่องเที่ยว พบว่า ผู้ที่ตอบแบบสอบถามส่วนใหญ่ทราบจาก Facebook จำนวน 154 ราย คิดเป็นร้อยละ 38.5 จากเว็บไซต์ จำนวน 142 ราย คิดเป็นร้อยละ 35.5 สื่อวิทยุ/โทรทัศน์ จำนวน 46 ราย คิดเป็นร้อยละ 11.5 เพื่อนแนะนำ จำนวน 33 ราย คิดเป็นร้อยละ 8.3 สื่อสิ่งพิมพ์/หนังสือพิมพ์/นิตยสาร จำนวน 22 ราย คิดเป็นร้อยละ 5.5 และข้อมูลจากการท่องเที่ยวแห่งประเทศไทย/องค์กรด้านการท่องเที่ยว จำนวน 3 ราย คิดเป็นร้อยละ 0.2

ค่าใช้จ่ายในการเดินทางมาท่องเที่ยวต่อคน พบว่า ผู้ที่ตอบแบบสอบถามส่วนใหญ่มีค่าใช้จ่ายในการเดินทางมาท่องเที่ยวครั้งนี้ 501-1,000 บาท จำนวน 205 ราย คิดเป็นร้อยละ 51.2 ค่าใช้จ่าย 1,001-1,500 บาท จำนวน 108 ราย คิดเป็นร้อยละ 27.7 ค่าใช้จ่ายมากกว่า 1,500 บาท จำนวน 64 ราย คิดเป็นร้อยละ 16.0 และค่าใช้จ่ายต่ำกว่า 500 บาท จำนวน 23 ราย คิดเป็นร้อยละ 5.8

ระยะเวลาที่ใช้การท่องเที่ยว พบว่า ผู้ที่ตอบแบบสอบถามส่วนใหญ่ค้างคืนจำนวน 198 ราย คิดเป็นร้อยละ 49.5 ค้างคืนมากกว่า 1 คืน จำนวน 186 ราย คิดเป็นร้อยละ 46.5 และไปเช้า-เย็นกลับ จำนวน 16 ราย คิดเป็นร้อยละ 4.0

#### 4.3 ผลการวิเคราะห์ข้อมูลระดับความคิดเห็นเกี่ยวกับศักยภาพแหล่งท่องเที่ยวเชิงนิเวศที่อำเภอแม่สอด จังหวัดตากของนักท่องเที่ยวชาวไทย

ผลการวิเคราะห์ข้อมูลระดับความคิดเห็นเกี่ยวกับศักยภาพแหล่งท่องเที่ยวเชิงนิเวศที่อำเภอแม่สอด จังหวัดตาก ของนักท่องเที่ยวชาวไทย โดยการหาค่าเฉลี่ย (Mean) และค่าเบี่ยงเบนมาตรฐาน (Standard Deviation) มีดังนี้

ตารางที่ 4.3: แสดงค่าเฉลี่ย และค่าเบี่ยงเบนมาตรฐานของความคิดเห็นนักท่องเที่ยวเกี่ยวกับ

ศักยภาพแหล่งท่องเที่ยวเชิงนิเวศ ที่อำเภอแม่สอด จังหวัดตาก ด้านความสะดวกในการเข้าถึงแหล่งท่องเที่ยว

ความคิดเห็นของนักท่องเที่ยว	$\bar{x}$	S.D.	แปลผล
ด้านความสะดวกในการเข้าถึงแหล่งท่องเที่ยว			
1. ลักษณะถนนในการเข้าถึงแหล่งท่องเที่ยว	4.33	.607	ศักยภาพสูง

(ตารางมีต่อ)

ตารางที่ 4.3 (ต่อ): แสดงค่าเฉลี่ย และค่าเบี่ยงเบนมาตรฐานของความคิดเห็นนักท่องเที่ยวเกี่ยวกับ  
 ศักยภาพแหล่งท่องเที่ยวเชิงนิเวศ ที่อำเภอแม่สอด จังหวัดตาก ด้านความสะดวก  
 ในการเข้าถึงแหล่งท่องเที่ยว

ความคิดเห็นของนักท่องเที่ยว	$\bar{x}$	S.D.	แปลผล
2. ป้ายชี้ทางเข้าสู่แหล่งท่องเที่ยว	4.74	.487	ศักยภาพสูงมาก
3. พาหนะที่เข้าถึงแหล่งท่องเที่ยว	4.45	.639	ศักยภาพสูง
รวม	4.51	.578	ศักยภาพสูงมาก
ด้านสิ่งอำนวยความสะดวกในแหล่งท่องเที่ยว			
1. น้ำอุปโภคบริโภคในแหล่งท่องเที่ยว	3.92	.772	ศักยภาพสูง
2. ระบบไฟฟ้าในแหล่งท่องเที่ยว	3.89	.795	ศักยภาพสูง
3. สัญญาณโทรศัพท์ในแหล่งท่องเที่ยว	4.03	.745	ศักยภาพสูง
4. ถังขยะและการกำจัดขยะในแหล่งท่องเที่ยว	4.05	.721	ศักยภาพสูง
5. ที่จอดรถในแหล่งท่องเที่ยว	3.88	.883	ศักยภาพสูง
6. ร้านขายอาหาร ร้านขายเครื่องดื่ม ร้านค้า หรือร้านขายของที่ระลึกในแหล่งท่องเที่ยว	4.21	.831	ศักยภาพสูง
7. สุขหรือห้องน้ำในแหล่งท่องเที่ยว	3.94	.752	ศักยภาพสูง
รวม	3.99	.752	ศักยภาพสูง
ด้านคุณค่าและความตั้งใจทางการท่องเที่ยว			
1. ความสวยงามของสถานที่ท่องเที่ยว	4.32	.762	ศักยภาพสูง
2. ความหลากหลายและน่าสนใจของสถานที่ท่องเที่ยว	4.40	.689	ศักยภาพสูง
3. ความน่าสนใจกิจกรรมทางการท่องเที่ยว	3.84	.781	ศักยภาพสูง
รวม	4.19	.744	ศักยภาพสูง
ด้านสภาพแวดล้อมของแหล่งท่องเที่ยว			
1. มีลักษณะทางธรรมชาติที่สมบูรณ์ไม่ถูกตัดแปลงจากมนุษย์	3.94	.769	ศักยภาพสูง
2. มีสภาพแวดล้อม/ระบบนิเวศที่สมบูรณ์	3.93	.745	ศักยภาพสูง
3. ไม่มีมลภาวะในแหล่งท่องเที่ยว (ขยะ ทัศนียภาพ เสียง น้ำ อากาศ)	4.23	.750	ศักยภาพสูง

(ตารางมีต่อ)

ตารางที่ 4.3 (ต่อ): แสดงค่าเฉลี่ย และค่าเบี่ยงเบนมาตรฐานของความคิดเห็นนักท่องเที่ยวเกี่ยวกับ  
 ศักยภาพแหล่งท่องเที่ยวเชิงนิเวศ ที่อำเภอแม่สอด จังหวัดตาก ด้านความสะดวก  
 ในการเข้าถึงแหล่งท่องเที่ยว

ความคิดเห็นของนักท่องเที่ยว	$\bar{X}$	S.D.	แปลผล
ด้านสภาพแวดล้อมของแหล่งท่องเที่ยว			
รวม	4.03	.755	ศักยภาพสูง
ด้านการบริหารจัดการในแหล่งท่องเที่ยว			
1. การจัดการศูนย์บริการนักท่องเที่ยว	4.16	.687	ศักยภาพสูง
2. การบำรุงรักษาและฟื้นฟูสิ่งแวดล้อม	3.93	.742	ศักยภาพสูง
3. กฎ ระเบียบหรือข้อควรปฏิบัติในแหล่งท่องเที่ยวมีความชัดเจน	4.11	.826	ศักยภาพสูง
4. เจ้าหน้าที่หรือวิทยากรให้ความรู้แก่นักท่องเที่ยว	4.02	.852	ศักยภาพสูง
5. ป้ายหรือสัญลักษณ์สื่อความหมายหรือสื่อสิ่งพิมพ์เพื่อให้ ความรู้แก่นักท่องเที่ยวเพื่อให้ความรู้แก่นักท่องเที่ยว	3.86	.760	ศักยภาพสูง
รวม	4.02	.773	ศักยภาพสูง
ด้านการมีส่วนร่วมของประชาชนในท้องถิ่น			
1. คนในชุมชนเต็มใจต้อนรับนักท่องเที่ยว	3.99	.844	ศักยภาพสูง
2. คนในชุมชนมีรายได้จากการท่องเที่ยว เช่น การขาย สินค้า การให้บริการนักท่องเที่ยว เป็นต้น	4.07	.799	ศักยภาพสูง
3. คนในชุมชนเป็นส่วนหนึ่งของกิจกรรมการท่องเที่ยว เช่น การนำเที่ยว แนะนำนักท่องเที่ยว เป็นต้น	3.88	.794	ศักยภาพสูง
รวม	3.98	.812	ศักยภาพสูง

จากตารางที่ 4.3 ผลการวิเคราะห์ข้อมูลระดับความคิดเห็นของนักท่องเที่ยวชาวไทยที่  
 เดินทางมาท่องเที่ยวเชิงนิเวศ อำเภอแม่สอด จังหวัดตาก เมื่อพิจารณาในแต่ละด้าน พบว่า  
 ด้านความสะดวกในการเข้าถึงแหล่งท่องเที่ยว โดยรวมมีศักยภาพอยู่ในระดับสูงมาก  
 ( $\bar{X}$ =4.51) เมื่อพิจารณาเป็นรายข้อ โดยเรียงค่าเฉลี่ยจากค่ามากไปหาค่าน้อยพบว่า ป้ายชี้ทางเข้าสู่แหล่ง  
 ท่องเที่ยว มีศักยภาพอยู่ในระดับสูงสุด ( $\bar{X}$ =4.74) พาหนะที่เข้าถึงแหล่งท่องเที่ยว มีศักยภาพอยู่ใน

ระดับสูง ( $\bar{X}=4.45$ ) และลักษณะถนนในการเข้าถึงแหล่งท่องเที่ยว มีศักยภาพอยู่ในระดับสูง ( $\bar{X}=4.33$ ) ตามลำดับ

ด้านสิ่งอำนวยความสะดวกในแหล่งท่องเที่ยว โดยรวมมีศักยภาพอยู่ในระดับสูง ( $\bar{X}=3.99$ ) เมื่อพิจารณาเป็นรายข้อ โดยเรียงค่าเฉลี่ยจากค่ามากไปหาค่าน้อย ร้านขายอาหาร ร้านขายเครื่องดื่ม ร้านค้า หรือร้านขายของที่ระลึกในแหล่งท่องเที่ยว มีศักยภาพอยู่ในระดับสูง ( $\bar{X}=4.21$ ) ถึงขยะและการกำจัดขยะในแหล่งท่องเที่ยว มีศักยภาพอยู่ในระดับสูง ( $\bar{X}=4.05$ ) สัญญาณโทรศัพท์ในแหล่งท่องเที่ยว มีศักยภาพอยู่ในระดับสูง ( $\bar{X}=4.03$ ) สุขาหรือห้องน้ำในแหล่งท่องเที่ยว มีศักยภาพอยู่ในระดับสูง ( $\bar{X}=3.94$ ) น้ำอุปโภคบริโภคในแหล่งท่องเที่ยว มีศักยภาพอยู่ในระดับสูง ( $\bar{X}=3.92$ ) ระบบไฟฟ้าในแหล่งท่องเที่ยว มีศักยภาพอยู่ในระดับสูง ( $\bar{X}=3.89$ ) และที่จอดรถในแหล่งท่องเที่ยว มีศักยภาพอยู่ในระดับสูง ( $\bar{X}=3.88$ ) ตามลำดับ

ด้านคุณค่าและความดึงดูดใจทางการท่องเที่ยว โดยรวมมีศักยภาพอยู่ในระดับสูง ( $\bar{X}=4.19$ ) เมื่อพิจารณาเป็นรายข้อ โดยเรียงค่าเฉลี่ยจากค่ามากไปหาค่าน้อย ความหลากหลายและน่าสนใจของสถานที่ท่องเที่ยว มีศักยภาพอยู่ในระดับสูง ( $\bar{X}=4.40$ ) ความสวยงามของสถานที่ท่องเที่ยวมีศักยภาพอยู่ในระดับสูง ( $\bar{X}=4.32$ ) ความน่าสนใจกิจกรรมทางการท่องเที่ยวมีศักยภาพอยู่ในระดับสูง ( $\bar{X}=3.84$ ) ตามลำดับ

ด้านสภาพแวดล้อมของแหล่งท่องเที่ยว โดยรวมมีศักยภาพอยู่ในระดับสูง ( $\bar{X}=4.03$ ) เมื่อพิจารณาเป็นรายข้อ โดยเรียงค่าเฉลี่ยจากค่ามากไปหาค่าน้อย ไม่มีมลภาวะในแหล่งท่องเที่ยว (ขยะ ทัศนียภาพ เสียง น้ำ อากาศ) มีศักยภาพอยู่ในระดับสูง ( $\bar{X}=4.23$ ) ลักษณะทางธรรมชาติที่สมบูรณ์ไม่ถูกตัดแปลงจากมนุษย์ มีศักยภาพอยู่ในระดับสูง ( $\bar{X}=3.94$ ) และ สภาพแวดล้อม/ระบบนิเวศที่สมบูรณ์ มีศักยภาพอยู่ในระดับสูง ( $\bar{X}=3.93$ ) ตามลำดับ

ด้านการบริหารจัดการในแหล่งท่องเที่ยว โดยรวมมีศักยภาพอยู่ในระดับสูง ( $\bar{X}=4.02$ ) เมื่อพิจารณาเป็นรายข้อ โดยเรียงค่าเฉลี่ยจากค่ามากไปหาค่าน้อย การจัดการศูนย์บริการนักท่องเที่ยว มีศักยภาพอยู่ในระดับสูง ( $\bar{X}=4.16$ ) กฎ ระเบียบ หรือข้อควรปฏิบัติในแหล่งท่องเที่ยวมีความชัดเจน มีศักยภาพอยู่ในระดับสูง ( $\bar{X}=4.11$ ) เจ้าหน้าที่หรือวิทยากรให้ความรู้แก่นักท่องเที่ยว มีศักยภาพอยู่ในระดับสูง ( $\bar{X}=4.02$ ) และการบำรุงรักษาและฟื้นฟูสิ่งแวดล้อม มีศักยภาพอยู่ในระดับสูง ( $\bar{X}=3.93$ ) และป้ายหรือสัญลักษณ์สื่อความหมายหรือสื่อสิ่งพิมพ์เพื่อให้ความรู้แก่นักท่องเที่ยวเพื่อให้ความรู้แก่นักท่องเที่ยว มีศักยภาพอยู่ในระดับสูง ( $\bar{X}=3.86$ ) ตามลำดับ

ด้านการมีส่วนร่วมของประชาชนในท้องถิ่น โดยรวมมีศักยภาพอยู่ในระดับสูง ( $\bar{X}=3.98$ ) เมื่อพิจารณาเป็นรายข้อ โดยเรียงค่าเฉลี่ยจากค่ามากไปหาค่าน้อย คนในชุมชนมีรายได้จากการท่องเที่ยว

เช่น การขายสินค้า การให้บริการนักท่องเที่ยว เป็นต้น มีศักยภาพอยู่ในระดับสูง ( $\bar{X}=4.07$ ) คนในชุมชนเต็มใจต้อนรับนักท่องเที่ยว มีศักยภาพอยู่ในระดับสูง ( $\bar{X}=3.99$ ) และคนในชุมชนเป็นส่วนหนึ่งของกิจกรรมการท่องเที่ยว เช่น การนำเที่ยว แนะนำนักท่องเที่ยว เป็นต้น มีศักยภาพอยู่ในระดับสูง ( $\bar{X}=3.88$ )

#### 4.4 ผลการสัมภาษณ์เชิงลึก

ผลการเก็บข้อมูลเชิงคุณภาพ (Qualitative Data) โดยการสัมภาษณ์นักท่องเที่ยวชาวไทย จำนวน 9 คนแบบเจาะลึก (In-depth Interview) โดยมีการกำหนดคำถามใน 4 ประเด็น ได้แก่ ข้อเสนอแนะเกี่ยวกับการพัฒนาแหล่งท่องเที่ยวเชิงนิเวศ ความคิดเห็นต่อการท่องเที่ยวเชิงนิเวศในอำเภอแม่สอด จังหวัดตาก ปัญหาหลักของการพัฒนาการท่องเที่ยวของอำเภอแม่สอด จังหวัดตาก และความคิดเห็นต่อกิจกรรมและกระบวนการท่องเที่ยวเชิงนิเวศในอำเภอแม่สอด จังหวัดตาก ที่มีต่อแหล่งท่องเที่ยวทั้ง 3 แห่ง ได้แก่ น้ำพุร้อนแม่กาษา อุทยานแห่งชาติน้ำตกพาเจริญ และวัดไชยวัฒนาราม สามารถสรุปได้ ดังนี้

##### 4.4.1 น้ำพุร้อนแม่กาษา

1) ข้อเสนอแนะเกี่ยวกับแนวทางการพัฒนาการท่องเที่ยว มีดังนี้ ควรจัดการเรื่องการโฆษณาประชาสัมพันธ์ด้านการท่องเที่ยวเชิงวัฒนธรรมในท้องถิ่นให้มีเพิ่มมากขึ้น ภาครัฐหรือหน่วยงานที่รับผิดชอบควรส่งเสริมผลักดันและเพิ่มการประชาสัมพันธ์แหล่งท่องเที่ยวในรูปแบบต่าง ๆ รวมถึงสร้างมาตรการด้านการให้ความปลอดภัยให้กับนักท่องเที่ยวอย่างชัดเจน เพื่อสร้างความเชื่อมั่นในการเดินทางท่องเที่ยว นอกจากนี้ ควรกำหนดนโยบายที่จะดำรงไว้ซึ่งทรัพยากรทางธรรมชาติและวัฒนธรรมดั้งเดิมให้คงอยู่สืบไป

2) ความคิดเห็นต่อการท่องเที่ยวเชิงนิเวศในภาพรวม มีดังนี้ ควรมีระบบการจัดการขยะ ระบบจัดการน้ำเสียควรมีการพัฒนาและยกระดับคุณภาพชีวิตประชาชนในพื้นที่ โดยส่งเสริมการมีส่วนร่วมขององค์กรปกครองส่วนท้องถิ่น

3) ปัญหาหลักของการพัฒนาการท่องเที่ยวเชิงนิเวศ มีดังนี้ สถานที่จอดรถไม่เพียงพอต่อนักท่องเที่ยว ขาดการกำกับดูแลมาตรฐานการให้บริการ บุคลากรขาดประสบการณ์และทักษะที่จำเป็นต่อการพัฒนาการท่องเที่ยว

4) ความคิดเห็นต่อกิจกรรมและกระบวนการท่องเที่ยวเชิงนิเวศ มีดังนี้ ควรมีการจัดกิจกรรมส่งเสริมการท่องเที่ยวและกิจกรรมการท่องเที่ยวเชิงอนุรักษ์ เพื่อสร้างความตระหนักในการมีส่วนร่วมในการพัฒนาท้องถิ่น ชุมชนต้องได้รับการช่วยเหลือสนับสนุนเพื่อจัดการท่องเที่ยวโดยชุมชน

เป็นไปอย่างมีประสิทธิภาพ นอกจากนี้ ควรมีการจำกัดจำนวนนักท่องเที่ยว เพื่อไม่ให้มีการสร้างผลกระทบต่อสิ่งแวดล้อม

#### 4.4.2 อุทยานแห่งชาติน้ำตกพาเจริญ

1) ข้อเสนอแนะเกี่ยวกับแนวทางการพัฒนาการท่องเที่ยว มีดังนี้ ควรมีการจัดสรรผลประโยชน์ที่เกิดจากกิจกรรมท่องเที่ยวอย่างยุติธรรมแก่ทุกคนทุกฝ่ายที่เกี่ยวข้อง ควรมีการโฆษณาและประชาสัมพันธ์แหล่งท่องเที่ยวให้ต่อเนื่อง นอกจากนี้ รัฐควรให้งบประมาณด้านการพัฒนาแหล่งท่องเที่ยวแก่ชุมชนอย่างทั่วถึง

2) ความคิดเห็นต่อการท่องเที่ยวเชิงนิเวศในภาพรวม มีดังนี้ ควรมีป้ายบอกเส้นทางมายังสถานที่ท่องเที่ยวให้มากขึ้น ควรมีการเพิ่มถังขยะเพื่อความสะอาดในการทิ้งขยะ ควรเพิ่มห้องสุขาให้เพียงพอ มีการจัดเจ้าหน้าที่ดูแลความสะอาด ควรมีการติดตั้งหลอดไฟเพิ่มในจุดที่ไม่ค่อยสว่าง และจัดให้มีรถบริการสาธารณะบริการถึงแหล่งท่องเที่ยว

3) ปัญหาหลักของการพัฒนาการท่องเที่ยวเชิงนิเวศ มีดังนี้ การขาดจิตสำนึกในการอนุรักษ์ของนักท่องเที่ยวบางราย ยังมีการทำลายสิ่งแวดล้อมในบริเวณสถานที่ท่องเที่ยว นอกจากนี้ จำนวนของสินค้าที่ระลึกยังมีจำนวนน้อยอยู่มาก

4) ความคิดเห็นต่อกิจกรรมและกระบวนการท่องเที่ยวเชิงนิเวศ มีดังนี้ ควรมีการสนับสนุนจากภาครัฐ และส่งเสริมให้ชุมชนจัดกิจกรรมในด้านต่าง ๆ รวมถึงจัดให้มีเจ้าหน้าที่เดินตรวจดูความเรียบร้อย

#### 4.4.3 วัดไชยวัฒนาราม

1) ข้อเสนอแนะเกี่ยวกับแนวทางการพัฒนาการท่องเที่ยว มีดังนี้ ควรทำเอกสารประชาสัมพันธ์เป็นสองภาษา เพื่อรองรับนักท่องเที่ยวต่างชาติ และควรมีเว็บไซต์ของวัดเพื่อให้ข้อมูลแก่นักท่องเที่ยว ควรมีบุคลากรที่สามารถใช้ภาษาอังกฤษได้ให้คำแนะนำกับนักท่องเที่ยว ปรับภูมิทัศน์ภายในบริเวณวัดให้สวยงาม

2) ความคิดเห็นต่อการท่องเที่ยวเชิงนิเวศในภาพรวม มีดังนี้ ควรมีเจ้าหน้าที่คอยดูแลเรื่องการจราจรภายในวัดเพื่อการจราจรที่เป็นระบบ และการเข้าออกที่สะดวก ควรมีสถานที่จอดรถที่เพียงพอ มีห้องน้ำที่สะอาดและเพียงพอให้บริการ และมีที่นั่งพักอย่างเพียงพอให้กับผู้มาเที่ยวชม รวมถึงให้ความรู้แก่บุคลากรในวัดโดยอาจจัดอบรม จัดประชุมสัมมนา หรือลงไปให้ความรู้โดยตรงยังวัด เพื่อให้เจ้าอาวาสและบุคลากรในวัดได้มีความรู้เกี่ยวกับการท่องเที่ยวเชิงนิเวศ

3) ปัญหาหลักของการพัฒนาการท่องเที่ยวเชิงนิเวศมีดังนี้ ควรมีแผนที่แสดงเส้นทางการเดินทาง ป้ายบอกทางยังมีอยู่น้อย ขาดการประชาสัมพันธ์อย่างต่อเนื่อง และระบบสาธารณูปโภคยังไม่ดีเท่าที่ควร

4) ความคิดเห็นต่อกิจกรรมและกระบวนการท่องเที่ยวเชิงนิเวศ มีดังนี้ ควรมีที่  
สำหรับการกราบนมัสการพระ สันทนาการและประพรมน้ำพุทธมนต์ให้เป็นสัดส่วน ควรมีการ  
อนุรักษ์แหล่งท่องเที่ยวและกิจกรรมทางวัฒนธรรมให้อยู่ในสภาพที่ดี และมีการจัดกิจกรรมที่เน้นการ  
สร้างความสัมพันธ์ระหว่างนักท่องเที่ยว ผู้ประกอบการ และชุมชนในท้องถิ่น ควรมีการจัดสถานที่  
จำหน่ายของที่ระลึก มีการพัฒนาและปรับปรุงบริเวณแหล่งท่องเที่ยวอย่างต่อเนื่อง





## บทที่ 5

### สรุปผล อภิปราย และข้อเสนอแนะ

ผลการวิจัยครั้งนี้ เป็นการศึกษาถึงการประเมินศักยภาพแหล่งท่องเที่ยวเชิงนิเวศ  
กรณีศึกษาอำเภอแม่สอด จังหวัดตาก โดยมีผลการศึกษารูปได้ ดังนี้

#### 5.1 สรุปผล

##### 5.1.1 ผลการวิเคราะห์ข้อมูลด้านประชากรศาสตร์ทั่วไป

ผู้ที่ตอบแบบสอบถามส่วนใหญ่เป็นเพศหญิง จำนวน 234 ราย คิดเป็นร้อยละ 58.5  
มีอายุ 25–34 ปี จำนวน 130 ราย คิดเป็นร้อยละ 32.5 มีสถานภาพโสด จำนวน 212 ราย คิดเป็น  
ร้อยละ 53.0 มีอาชีพข้าราชการ/พนักงานรัฐวิสาหกิจ จำนวน 146 ราย คิดเป็นร้อยละ 36.5 และมี  
รายได้ต่อเดือน 15,001–25,000 บาท จำนวน 175 ราย คิดเป็นร้อยละ 43.8

##### 5.1.2 ผลการวิเคราะห์ข้อมูลด้านพฤติกรรมของนักท่องเที่ยวชาวไทยที่เดินทางมาท่องเที่ยว เชิงนิเวศ อำเภอแม่สอด จังหวัดตาก

นักท่องเที่ยวที่มาท่องเที่ยวเชิงนิเวศ อำเภอแม่สอด จังหวัดตาก ส่วนใหญ่มาเพื่อหา  
ประสบการณ์ใหม่ เดินทางมากับเพื่อน ๆ เดินทางโดยรถโดยสารประจำทาง และส่วนใหญ่เคยเดินทาง  
มาท่องเที่ยว ที่อำเภอแม่สอด จังหวัดตาก 2 ครั้ง เดินทางมาในวันหยุดนักขัตฤกษ์-วันหยุดเทศกาล  
ทราบข้อมูลจาก Facebook และมีค่าใช้จ่ายในการเดินทางมาท่องเที่ยวครั้งนี้ 500–1,000 บาท และ  
ส่วนใหญ่พักค้างคืน

##### 5.1.3 ผลการวิเคราะห์ข้อมูลระดับความความคิดเห็นเกี่ยวกับศักยภาพการท่องเที่ยวเชิง นิเวศ กรณีศึกษา อำเภอแม่สอด จังหวัดตาก ของนักท่องเที่ยวชาวไทย เมื่อพิจารณาในแต่ละด้าน พบว่า

ด้านความสะดวกในการเข้าถึงแหล่งท่องเที่ยวโดยรวมมีศักยภาพอยู่ในระดับสูงมาก  
เมื่อพิจารณาเป็นรายข้อ โดยเรียงค่าเฉลี่ยจากค่ามากไปหาค่าน้อย ป้ายชี้ทางเข้าสู่แหล่งท่องเที่ยวมี  
ศักยภาพอยู่ในระดับสูงสุด ( $\bar{X}$ =4.74) พาหนะที่เข้าถึงแหล่งท่องเที่ยวมีศักยภาพอยู่ในระดับสูง  
( $\bar{X}$ =4.45) และลักษณะถนนในการเข้าถึงแหล่งท่องเที่ยว มีศักยภาพอยู่ในระดับสูง ( $\bar{X}$ =4.33)  
ตามลำดับ

ด้านสิ่งอำนวยความสะดวกในแหล่งท่องเที่ยวโดยรวมมีศักยภาพอยู่ในระดับสูง  
( $\bar{X}$ =3.99) เมื่อพิจารณาเป็นรายข้อ โดยเรียงค่าเฉลี่ยจากค่ามากไปหาค่าน้อย ร้านขายอาหาร ร้านขาย  
เครื่องดื่ม ร้านค้า หรือร้านขายของที่ระลึกในแหล่งท่องเที่ยว มีศักยภาพอยู่ในระดับสูง ( $\bar{X}$ =4.21)

ถึงขยะและการกำจัดขยะในแหล่งท่องเที่ยวมีศักยภาพอยู่ในระดับสูง ( $\bar{X}=4.05$ ) สัญญาณโทรศัพท์ในแหล่งท่องเที่ยวมีศักยภาพอยู่ในระดับสูง ( $\bar{X}=4.03$ ) สุขาหรือห้องน้ำในแหล่งท่องเที่ยวมีศักยภาพอยู่ในระดับสูง ( $\bar{X}=3.94$ ) น้ำอุปโภคบริโภคในแหล่งท่องเที่ยวมีศักยภาพอยู่ในระดับสูง ( $\bar{X}=3.92$ ) น้ำระบบไฟฟ้าในแหล่งท่องเที่ยวมีศักยภาพอยู่ในระดับสูง ( $\bar{X}=3.89$ ) และที่จอดรถในแหล่งท่องเที่ยวมีศักยภาพอยู่ในระดับสูง ( $\bar{X}=3.88$ ) ตามลำดับ

ด้านคุณค่าและความดึงดูดใจทางการท่องเที่ยวโดยรวมมีศักยภาพอยู่ในระดับสูง ( $\bar{X}=4.19$ ) เมื่อพิจารณาเป็นรายข้อ โดยเรียงค่าเฉลี่ยจากค่ามากไปหาค่าน้อย ความหลากหลายและน่าสนใจของสถานที่ท่องเที่ยวมีศักยภาพอยู่ในระดับสูง ( $\bar{X}=4.40$ ) ความสวยงามของสถานที่ท่องเที่ยวมีศักยภาพอยู่ในระดับสูง ( $\bar{X}=4.32$ ) ความน่าสนใจกิจกรรมทางการท่องเที่ยวมีศักยภาพอยู่ในระดับสูง ( $\bar{X}=3.84$ ) ตามลำดับ

ด้านสภาพแวดล้อมของแหล่งท่องเที่ยวโดยรวมมีศักยภาพอยู่ในระดับสูง ( $\bar{X}=4.03$ ) เมื่อพิจารณาเป็นรายข้อ โดยเรียงค่าเฉลี่ยจากค่ามากไปหาค่าน้อย ไม่มีมลภาวะในแหล่งท่องเที่ยว (ขยะ ทัศนียภาพ เสียง น้ำ อากาศ) มีศักยภาพอยู่ในระดับสูง ( $\bar{X}=4.23$ ) มีลักษณะทางธรรมชาติที่สมบูรณ์ไม่ถูกตัดแปลงจากมนุษย์มีศักยภาพอยู่ในระดับสูง ( $\bar{X}=3.94$ ) และมีสภาพแวดล้อม/ระบบนิเวศที่สมบูรณ์มีศักยภาพอยู่ในระดับสูง ( $\bar{X}=3.93$ ) ตามลำดับ

ด้านการบริหารจัดการในแหล่งท่องเที่ยว โดยรวมมีศักยภาพอยู่ในระดับสูง ( $\bar{X}=4.02$ ) เมื่อพิจารณาเป็นรายข้อ โดยเรียงค่าเฉลี่ยจากค่ามากไปหาค่าน้อย การจัดการศูนย์บริการนักท่องเที่ยวมีศักยภาพอยู่ในระดับสูง ( $\bar{X}=4.16$ ) กฎ ระเบียบ หรือข้อควรปฏิบัติในแหล่งท่องเที่ยวมีความชัดเจนมีศักยภาพอยู่ในระดับสูง ( $\bar{X}=4.11$ ) มีเจ้าหน้าที่หรือวิทยากรให้ความรู้แก่นักท่องเที่ยวมีศักยภาพอยู่ในระดับสูง ( $\bar{X}=4.02$ ) และการบำรุงรักษาและฟื้นฟูสิ่งแวดล้อมมีศักยภาพอยู่ในระดับสูง ( $\bar{X}=3.93$ ) และป้ายหรือสัญลักษณ์สื่อความหมายหรือสื่อสิ่งพิมพ์ เพื่อให้ความรู้แก่นักท่องเที่ยว เพื่อให้ความรู้แก่นักท่องเที่ยวมีศักยภาพอยู่ในระดับสูง ( $\bar{X}=3.86$ ) ตามลำดับ

ด้านการมีส่วนร่วมของประชาชนในท้องถิ่น โดยรวมมีศักยภาพอยู่ในระดับสูง ( $\bar{X}=3.98$ ) เมื่อพิจารณาเป็นรายข้อ โดยเรียงค่าเฉลี่ยจากค่ามากไปหาค่าน้อย คนในชุมชนมีรายได้จากการท่องเที่ยว เช่น การขายสินค้า การให้บริการนักท่องเที่ยว เป็นต้น มีศักยภาพอยู่ในระดับสูง ( $\bar{X}=4.07$ ) คนในชุมชนเต็มใจต้อนรับนักท่องเที่ยวมีศักยภาพอยู่ในระดับสูง ( $\bar{X}=3.99$ ) และมีความเป็นชุมชนเป็นส่วนหนึ่งของกิจกรรมการท่องเที่ยว เช่น การนำเที่ยว แนะนำนักท่องเที่ยว เป็นต้น มีศักยภาพอยู่ในระดับสูง ( $\bar{X}=3.88$ )

#### 5.1.4 ผลการสัมภาษณ์เชิงลึก

ผลการสัมภาษณ์นักท่องเที่ยวชาวไทย จำนวน 9 คน แบบเจาะลึก (In-depth Interview) โดยมีการกำหนดคำถามใน 4 ประเด็น ได้แก่ ข้อเสนอแนะเกี่ยวกับการพัฒนาแหล่งท่องเที่ยวเชิงนิเวศ ความคิดเห็นต่อการท่องเที่ยวเชิงนิเวศในอำเภอแม่สอด จังหวัดตาก ปัญหาหลักของการพัฒนาการท่องเที่ยวเชิงนิเวศของอำเภอแม่สอด จังหวัดตาก และความคิดเห็นที่มีต่อกิจกรรมและกระบวนการท่องเที่ยวเชิงนิเวศในอำเภอแม่สอด จังหวัดตากทั้ง 3 แห่ง ได้แก่ น้ำพุร้อนแม่กาษา อุทยานแห่งชาติ น้ำตกพาเจริญ และวัดไชยวัฒนาราม สามารถสรุปได้ ดังนี้

##### 5.1.4.1 น้ำพุร้อนแม่กาษา

1) ข้อเสนอแนะเกี่ยวกับแนวทางการพัฒนาการท่องเที่ยว มีดังนี้ ควรจัดการเรื่องการรักษาประชาสัมพันธ์ด้านการท่องเที่ยวเชิงวัฒนธรรมในท้องถิ่นให้มีเพิ่มมากขึ้น ภาครัฐหรือหน่วยงานที่รับผิดชอบควรส่งเสริมผลักดันและเพิ่มการประชาสัมพันธ์แหล่งท่องเที่ยวในรูปแบบต่าง ๆ รวมถึงสร้างมาตรการด้านการให้ความปลอดภัยให้กับนักท่องเที่ยวอย่างชัดเจน เพื่อสร้างความเชื่อมั่นในการเดินทางท่องเที่ยว นอกจากนี้ ควรกำหนดนโยบายที่จะดำรงไว้ซึ่งทรัพยากรทางธรรมชาติและวัฒนธรรมดั้งเดิมให้คงอยู่สืบไป

2) ความคิดเห็นต่อการท่องเที่ยวเชิงนิเวศในภาพรวม มีดังนี้ ควรมีระบบการจัดการขยะ ระบบจัดการน้ำเสียควรมีการพัฒนาและยกระดับคุณภาพชีวิตประชาชนในพื้นที่ โดยส่งเสริมการมีส่วนร่วมขององค์กรปกครองส่วนท้องถิ่น

3) ปัญหาหลักของการพัฒนาการท่องเที่ยวเชิงนิเวศ มีดังนี้ สถานที่จอดรถไม่เพียงพอต่อนักท่องเที่ยว ขาดการกำกับดูแลมาตรฐานการให้บริการ บุคลากรขาดประสบการณ์และทักษะที่จำเป็นต่อการพัฒนาการท่องเที่ยว

4) ความคิดเห็นต่อกิจกรรมและกระบวนการท่องเที่ยวเชิงนิเวศ มีดังนี้ มีการจัดกิจกรรมส่งเสริมการท่องเที่ยวและกิจกรรมการท่องเที่ยวเชิงอนุรักษ์ เพื่อสร้างความตระหนักในการมีส่วนร่วมในการพัฒนาท้องถิ่น ชุมชนต้องได้รับการช่วยเหลือสนับสนุนเพื่อจัดการท่องเที่ยวโดยชุมชนเป็นไปอย่างมีประสิทธิภาพ นอกจากนี้ ควรมีการจำกัดจำนวนนักท่องเที่ยว เพื่อไม่ให้มีการสร้างผลกระทบต่อสิ่งแวดล้อม

##### 5.1.4.2 อุทยานแห่งชาติน้ำตกพาเจริญ

1) ข้อเสนอแนะเกี่ยวกับแนวทางการพัฒนาการท่องเที่ยว มีดังนี้ ควรมีการจัดสรรผลประโยชน์ที่เกิดจากกิจกรรมท่องเที่ยวอย่างยุติธรรมแก่ทุกคนทุกฝ่ายที่เกี่ยวข้อง ควรมีการรักษาประชาสัมพันธ์แหล่งท่องเที่ยวให้ต่อเนื่อง นอกจากนี้ ภาครัฐควรให้งบประมาณด้านการพัฒนาแหล่งท่องเที่ยวแก่ชุมชนอย่างทั่วถึง

2) ความคิดเห็นต่อการท่องเที่ยวเชิงนิเวศในภาพรวม มีดังนี้ ควรมีป้ายบอกเส้นทางมายังสถานที่ท่องเที่ยวให้มากขึ้น ควรมีการเพิ่มถังขยะเพื่อความสะอาดในการทิ้งขยะ ควรเพิ่มห้องสุขาให้เพียงพอ มีการจัดเจ้าหน้าที่ดูแลความสะอาด ควรมีการติดตั้งหลอดไฟเพิ่มในจุดที่ไม่ค่อยสว่าง และจัดให้มีรถบริการสาธารณะบริการถึงแหล่งท่องเที่ยว

3) ปัญหาหลักของการพัฒนาการท่องเที่ยวเชิงนิเวศ มีดังนี้ การขาดจิตสำนึกในการอนุรักษ์ของนักท่องเที่ยวบางราย ยังมีการทำลายสิ่งแวดล้อมในบริเวณสถานที่ท่องเที่ยว นอกจากนี้ จำนวนของสินค้าที่ระลึกยังมีจำนวนน้อยอยู่มาก

4) ความคิดเห็นต่อกิจกรรมและกระบวนการท่องเที่ยวเชิงนิเวศ มีดังนี้ ควรมีการสนับสนุนจากภาครัฐ และส่งเสริมให้ชุมชนจัดกิจกรรมในด้านต่าง ๆ รวมถึงจัดให้มีเจ้าหน้าที่เดินตรวจดูความเรียบร้อย

#### 5.1.4.3 วัดไทยพัฒนาราม

ข้อเสนอแนะเกี่ยวกับแนวทางการพัฒนาการท่องเที่ยว มีดังนี้ ควรทำเอกสารประชาสัมพันธ์เป็นสองภาษา เพื่อรองรับนักท่องเที่ยวต่างชาติ และควรมีเว็บไซต์ของวัดเพื่อให้ข้อมูลแก่นักท่องเที่ยว ควรมีบุคลากรที่สามารถใช้ภาษาอังกฤษได้ให้คำแนะนำกับนักท่องเที่ยว ปรับภูมิทัศน์ภายในบริเวณวัดให้สวยงาม

1) ความคิดเห็นต่อการท่องเที่ยวเชิงนิเวศในภาพรวม มีดังนี้ ควรมีเจ้าหน้าที่คอยดูแลเรื่องการจัดระเบียบภายในวัดเพื่อการจราจรที่เป็นระบบ และการเข้าออกที่สะดวก ควรมีสถานที่จอดรถที่เพียงพอ มีห้องน้ำที่สะอาดและเพียงพอให้บริการ และมีที่นั่งพักอย่างเพียงพอให้กับผู้มาเที่ยวชม รวมถึงให้ความรู้แก่บุคลากรในวัดโดยอาจจัดอบรม จัดประชุมสัมมนา หรือลงไปให้ความรู้โดยตรงยังวัด เพื่อให้เจ้าอาวาสและบุคลากรในวัดได้มีความรู้เกี่ยวกับการท่องเที่ยวเชิงนิเวศ

2) ปัญหาหลักของการพัฒนาการท่องเที่ยวเชิงนิเวศมีดังนี้ ควรมีแผนที่แสดงเส้นทางการเดินทาง ป้ายบอกทางยังมีอยู่น้อย ขาดการประชาสัมพันธ์อย่างต่อเนื่อง และระบบสาธารณูปโภคยังไม่ดีเท่าที่ควร

3) ความคิดเห็นต่อกิจกรรมและกระบวนการท่องเที่ยวเชิงนิเวศ มีดังนี้ ควรมีที่สำหรับการกราบนมัสการพระ สันทนาธรรมและประพรมน้ำพุทธมนต์ให้เป็นสัดส่วน ควรมีการอนุรักษ์แหล่งท่องเที่ยวและกิจกรรมทางวัฒนธรรมให้อยู่ในสภาพที่ดี และมีการจัดกิจกรรมที่เน้นการสร้างความสัมพันธ์ระหว่างนักท่องเที่ยว ผู้ประกอบการ และชุมชนในท้องถิ่น ควรมีการจัดสถานที่จำหน่ายของที่ระลึก มีการพัฒนาและปรับปรุงบริเวณแหล่งท่องเที่ยวอย่างต่อเนื่อง

## 5.2 อภิปรายผล

จากผลการวิจัยเรื่อง การประเมินศักยภาพการท่องเที่ยวเชิงนิเวศ กรณีศึกษา อำเภอแม่สอด จังหวัดตาก สามารถนำมาอภิปรายผลได้ ดังนี้

5.2.1 นักท่องเที่ยวชาวไทยมีความคิดเห็นเกี่ยวกับศักยภาพแหล่งท่องเที่ยวเชิงนิเวศที่อำเภอแม่สอด จังหวัดตาก ว่าแหล่งท่องเที่ยวเชิงนิเวศโดยรวมมีศักยภาพสูง ด้านความสะดวกในการเข้าถึงแหล่งท่องเที่ยวเป็นด้านที่มีค่าเฉลี่ยสูงมาก ซึ่งสอดคล้องกับงานวิจัยของ มัสศิตา เต็งจิ (2560) ศึกษาเรื่องการท่องเที่ยวเชิงนิเวศ: กรณี ศึกษาเขตรักษาพันธุ์สัตว์ป่าฮาลา-บาลาอำเภอแว้ง จังหวัดนราธิวาส พบว่า ด้านศักยภาพการท่องเที่ยวเชิงนิเวศในภาพรวมทั้ง 6 ด้าน มีศักยภาพอยู่ในระดับมาก รวมถึงด้านความสะดวกในการเข้าถึงแหล่งท่องเที่ยวที่พบว่ามีค่าเฉลี่ยอยู่ในระดับดีมาก ซึ่งพบว่าการมีป้ายชี้ทางเข้าสู่แหล่งท่องเที่ยว พาหนะที่เข้าถึงแหล่งท่องเที่ยว และลักษณะถนนในการเข้าถึงแหล่งท่องเที่ยวมีศักยภาพสูงเช่นเดียวกัน

5.2.2 นักท่องเที่ยวชาวไทยมีความคิดเห็นเกี่ยวกับศักยภาพแหล่งท่องเที่ยวเชิงนิเวศที่อำเภอแม่สอด จังหวัดตาก ในด้านสิ่งอำนวยความสะดวกในแหล่งท่องเที่ยว ว่ามีศักยภาพสูง โดยมีค่าเฉลี่ยโดยรวมอยู่ในระดับสูง เมื่อพิจารณาเป็นรายข้อ พบว่า ด้านการมีร้านอาหาร ร้านขายเครื่องดื่ม ร้านค้า หรือร้านขายของที่ระลึกในแหล่งท่องเที่ยวมีศักยภาพสูง ซึ่งสอดคล้องกับงานวิจัยของ กัลยารัตน์ ศิริรัตน์ (2559) ที่ได้ศึกษาเรื่อง การจัดการการท่องเที่ยวเชิงนิเวศของจังหวัดนครศรีธรรมราช พบว่า ร้านอาหารที่สะอาด ปลอดภัยและสะดวกเพียงพอ และความสะดวกสบายจากสิ่งอำนวยความสะดวกเป็นด้านที่มีศักยภาพสูงเช่นเดียวกัน

5.2.3 นักท่องเที่ยวชาวไทยมีความคิดเห็นเกี่ยวกับศักยภาพแหล่งท่องเที่ยวเชิงนิเวศที่อำเภอแม่สอด จังหวัดตาก ในด้านคุณค่าและความดึงดูดใจทางการท่องเที่ยว ว่ามีศักยภาพสูง โดยมีค่าเฉลี่ยโดยรวมอยู่ในระดับสูง รวมถึงในด้านของความน่าสนใจกิจกรรมทางการท่องเที่ยวมีค่าเฉลี่ยในระดับสูงเช่นเดียวกัน ซึ่งสอดคล้องกับงานวิจัยของ สุทธิ เสริฐศรี (2557) ที่ศึกษาเรื่อง แนวทางการจัดการท่องเที่ยวอย่างยั่งยืนในชุมชนคลองโคน อำเภอเมือง จังหวัดสมุทรสงคราม ที่พบว่า กระบวนการจัดการการท่องเที่ยวและกิจกรรมที่เหมาะสม ได้แก่ ชีตความสามารถในการรองรับพื้นที่ และส่งเสริมให้ชุมชนคลองโคนเป็นศูนย์การเรียนรู้ผ่านกิจกรรมท่องเที่ยว และกิจการทางการท่องเที่ยว ได้แก่ กิจกรรมปลูกป่าชายเลน กิจกรรมนั่งเรือชมวิถีชีวิตริมน้ำ กิจกรรมพายเรือคายัค และกิจกรรมอื่น ๆ เป็นต้นด้านที่มีศักยภาพสูงเช่นกัน

5.2.4 นักท่องเที่ยวชาวไทยมีความคิดเห็นเกี่ยวกับศักยภาพแหล่งท่องเที่ยวเชิงนิเวศที่อำเภอแม่สอด จังหวัดตาก ด้านสภาพแวดล้อมของแหล่งท่องเที่ยวว่า มีศักยภาพสูงโดยมีค่าเฉลี่ยโดยรวมอยู่ในระดับสูง และด้านการไม่มีมลภาวะในแหล่งท่องเที่ยว (ขยะ ทัศนียภาพ เสียง น้ำ อากาศ) มีลักษณะทางธรรมชาติที่สมบูรณ์ไม่ถูกตัดแปลงจากมนุษย์ และมีสภาพแวดล้อม/ระบบนิเวศที่สมบูรณ์ก็มี

ศักยภาพสูง สอดคล้องกับงานวิจัยของ อินทอร รัตนบรรพต (2553) ได้ศึกษาเรื่อง แนวทางในการจัดการท่องเที่ยวเชิงนิเวศของอำเภอสังขละบุรี จังหวัดกาญจนบุรี พบว่า ต้องให้ทุกภาคส่วนเข้ามามีส่วนร่วมในการจัดการท่องเที่ยว ควรปลูกฝังให้นักท่องเที่ยวมีจิตสำนึกในการรักษาสิ่งแวดล้อม

5.2.5 นักท่องเที่ยวชาวไทยมีความคิดเห็นเกี่ยวกับศักยภาพแหล่งท่องเที่ยวเชิงนิเวศที่อำเภอแม่สอด จังหวัดตาก ในด้านการบริหารจัดการในแหล่งท่องเที่ยว ว่ามีศักยภาพสูงโดยมีค่าเฉลี่ยโดยรวมอยู่ในระดับสูง และพบว่าในด้านการมีเจ้าหน้าที่หรือวิทยากรให้ความรู้แก่นักท่องเที่ยวมีค่าเฉลี่ยในระดับสูงเช่นกัน ซึ่งสอดคล้องกับงานวิจัยของ อินทอร รัตนบรรพต (2553) ได้ศึกษาเรื่อง แนวทางในการจัดการท่องเที่ยวเชิงนิเวศของอำเภอสังขละบุรี จังหวัดกาญจนบุรี พบว่า มีการสนับสนุนให้มีการสร้างกลุ่มเครือข่ายมัคคุเทศก์ท้องถิ่นให้เป็นรูปธรรมเพื่อให้ความรู้แก่นักท่องเที่ยวเช่นกัน

5.2.6 นักท่องเที่ยวชาวไทยมีความคิดเห็นเกี่ยวกับศักยภาพแหล่งท่องเที่ยวเชิงนิเวศที่อำเภอแม่สอด จังหวัดตาก ของนักท่องเที่ยวชาวไทย ในด้านการมีส่วนร่วมของประชาชนในท้องถิ่น ว่ามีศักยภาพสูง โดยมียุทธศาสตร์โดยรวมอยู่ในระดับสูง โดย พบว่า คนในชุมชนมีรายได้จากการท่องเที่ยว เช่น การขายสินค้า การให้บริการนักท่องเที่ยวมีค่าเฉลี่ยสูงที่สุด ตามด้วยคนในชุมชนเต็มใจต้อนรับนักท่องเที่ยว และมีคนในชุมชนเป็นส่วนหนึ่งของกิจกรรมการท่องเที่ยว เช่น การนำเที่ยว แนะนำนักท่องเที่ยว เป็นต้น สอดคล้องกับงานวิจัยของ สมชาย ชมภู่น้อย (2560) ศึกษาแนวทางการเพิ่มมูลค่าท่องเที่ยวชุมชน กรณีศึกษา ชุมชนบ้านเชียง จังหวัดอุดรธานี พบว่า ความร่วมมือจากคนในชุมชนอยู่ในระดับดีมาก ชุมชนบ้านเชียง พยายามคิดกิจกรรมเพื่อสร้างความประทับใจและขยายการใช้เวลาพร้อมการใช้จ่ายในชุมชนให้มีความหลากหลายมากขึ้น โดยความร่วมมือของภาครัฐที่เข้ามาพัฒนาการท่องเที่ยวชุมชน เกิดเป็นมูลค่าที่สร้างประสบการณ์ทางการท่องเที่ยวต่อนักท่องเที่ยวผู้มาเยือนชุมชนบ้านเชียง จังหวัดอุดรธานี

### 5.3 ข้อเสนอแนะ

#### 5.3.1 ข้อเสนอแนะที่ได้จากงานวิจัย

จากการประเมินศักยภาพการท่องเที่ยวเชิงนิเวศ กรณีศึกษา อำเภอแม่สอด จังหวัดตาก มีข้อเสนอแนะ ดังนี้

- 1) ด้านความสะดวกในการเข้าถึงแหล่งท่องเที่ยว ควรปรับปรุงถนนที่เข้ามาในแหล่งท่องเที่ยวให้สมบูรณ์มากขึ้น
- 2) ด้านสิ่งอำนวยความสะดวกในแหล่งท่องเที่ยว ควรปรับปรุงระบบสาธารณูปโภค โดยเฉพาะในเรื่องระบบไฟฟ้าในแหล่งท่องเที่ยวให้มีแสงสว่างเพียงพอทั่วรอบบริเวณแหล่งท่องเที่ยว และปรับปรุงพื้นที่ในบริเวณแหล่งท่องเที่ยว รวมถึงจัดที่จอดรถอย่างเพียงพอ



- 3) ด้านคุณค่าและความตั้งใจทางการท่องเที่ยว ควรจัดกิจกรรมในการท่องเที่ยวของแต่ละแหล่งท่องเที่ยว เพื่อให้เป็นที่สนใจแก่นักท่องเที่ยวมากขึ้น
- 4) ด้านสภาพแวดล้อมของแหล่งท่องเที่ยว เจ้าหน้าที่ควรดูแลสภาพแวดล้อมและทำความเข้าใจ ให้ความรู้กับนักท่องเที่ยวเกี่ยวกับการดูแลรักษาสภาพแวดล้อมและระบบนิเวศของแหล่งท่องเที่ยว เพื่อให้แหล่งท่องเที่ยวนี้เป็นที่ท่องเที่ยวที่มีความสมบูรณ์ มีความน่าสนใจในการเป็นแหล่งท่องเที่ยวเชิงนิเวศ
- 5) ด้านการบริหารจัดการในแหล่งท่องเที่ยว เมื่อมีจำนวนนักท่องเที่ยวที่เพิ่มมากขึ้น ทำให้การบริการด้านต่าง ๆ การให้ความรู้ความเข้าใจแก่นักท่องเที่ยวทำได้ไม่ทั่วถึง แหล่งท่องเที่ยวจึงควรทำป้ายหรือสัญลักษณ์สื่อความหมายหรือสื่อสิ่งพิมพ์เพื่อให้ความรู้แก่นักท่องเที่ยว เพื่อให้นักท่องเที่ยวทำความเข้าใจและปฏิบัติตาม
- 6) ด้านการมีส่วนร่วมของประชาชนในท้องถิ่น ควรให้คนในชุมชนเป็นส่วนหนึ่งของกิจกรรมการท่องเที่ยวให้มากขึ้น เช่น การนำเที่ยว แนะนำนักท่องเที่ยว เป็นต้น เพื่อเป็นการให้คนในชุมชนมีความรู้สึกถึงความเป็นเจ้าของร่วมในแหล่งท่องเที่ยว

### 5.3.2 ข้อเสนอแนะในการวิจัยครั้งต่อไป

- 1) ควรทำการศึกษาแก่นักท่องเที่ยวชาวต่างประเทศที่มาท่องเที่ยวเชิงนิเวศ ที่อำเภอแม่สอด จังหวัดตาก เพื่อนำมาเปรียบเทียบกับข้อมูลของนักท่องเที่ยวชาวไทย และนำมาปรับปรุงพัฒนาแหล่งท่องเที่ยวต่อไป
- 2) ควรทำการศึกษาการมีส่วนร่วมของคนในชุมชนต่อการท่องเที่ยวเชิงนิเวศ เพื่อนำข้อมูลไปปลูกฝังจิตสำนึกในการมีส่วนร่วมในการป้องกันและรักษาธรรมชาติในกลุ่มนักท่องเที่ยวที่มาท่องเที่ยวอำเภอแม่สอด จังหวัดตาก
- 3) การศึกษาในครั้งนี้เจาะจงเฉพาะอำเภอแม่สอด จังหวัดตาก ควรมีการศึกษาเพิ่มเติมในสถานที่อื่น ๆ เพื่อนำข้อมูลมาปรับปรุงพัฒนาแหล่งท่องเที่ยวให้นักท่องเที่ยวมีความสนใจที่จะมาท่องเที่ยวเชิงนิเวศเพิ่มมากขึ้น

### บรรณานุกรม

- กระทรวงการท่องเที่ยวและกีฬา. (2560). *โครงการเพื่อการส่งเสริมการท่องเที่ยวอย่างยั่งยืน*. กรุงเทพฯ: กองยุทธศาสตร์.
- กระทรวงการท่องเที่ยวและกีฬา. (2562). *สถิติด้านการท่องเที่ยว ปี 2562*. สืบค้นจาก [https://www.mots.go.th/more\\_news\\_new.php?cid=521](https://www.mots.go.th/more_news_new.php?cid=521).
- กัลยา สว่างคง. (2558). *การประเมินศักยภาพแหล่งท่องเที่ยวในมุมมองของนักท่องเที่ยว วิทยาลัยศึกษา แหล่งท่องเที่ยวประเภทน้ำตกในจังหวัดสระบุรี*. วารสารสังคมศาสตร์ มหาวิทยาลัยศรีนครินทรวิโรฒ, 18, 10-25.
- กัลยารัตน์ ศิริรัตน์. (2559). *การจัดการการท่องเที่ยวเชิงนิเวศของจังหวัดนครศรีธรรมราช*. วารสาร นาคบุตรปริทรรศน์, 8(1), 1-8.
- จุฑาภรณ์ ทองเพ็ญ. (2554). *ความคิดเห็นของนักท่องเที่ยวที่มีต่อการจัดการการท่องเที่ยวเชิง วัฒนธรรม ของวัดโสธรวรารามวิหารจังหวัดฉะเชิงเทรา*. ปัญหาพิเศษปริญญาโทมหาบัณฑิต, มหาวิทยาลัยบูรพา.
- ชัยวุฒิ ชัยฤกษ์, เสรี วงษ์มณฑา และชัชฉณะ เตชคณา. (2561). *ความคิดเห็นของนักท่องเที่ยวชาวไทยที่มีต่อปัจจัยส่วนประสมทางการตลาดการท่องเที่ยวในเขตพัฒนาเศรษฐกิจพิเศษตาก*. วารสารวิชาการบัณฑิตวิทยาลัยสวนดุสิต, 14(1), 71-82.
- ณัฐिता โรจนประศาสน์, วิภาวรรณ ดินนังวัฒนะ และประเสริฐ ทองหนู่น้อย. (2558). *ความยั่งยืน ของการท่องเที่ยวเชิงนิเวศโดยชุมชนชายฝั่ง จังหวัดตรัง*. วารสารเกษตรศาสตร์ (สังคม), 36, 60-73.
- ธานินทร์ ศิลป์จารุ. (2548). *การวิจัยและวิเคราะห์ข้อมูลทางสถิติด้วย SPSS*. กรุงเทพฯ: วี.อินเตอร์ พรีนซ์.
- บุญพา คำวิเศษณ์. (2554). *ข้อมูลพื้นฐานที่ส่งผลต่อการบริหารจัดการแหล่งท่องเที่ยวเชิงนิเวศ แบบมีส่วนร่วม กรณีศึกษาชุมชนหมู่บ้านวัดเขา ตำบลโคกกกลอย อำเภอตะกั่วทุ่ง จังหวัดพังงา*. นนทบุรี: วิทยาลัยราชพฤกษ์.
- บุญเลิศ จิตตั้งวัฒนา. (2542). *การวางแผนพัฒนาการท่องเที่ยวอย่างยั่งยืน*. เชียงใหม่: มหาวิทยาลัยเชียงใหม่.
- ปาริฉัตร สิงห์ศักดิ์ตระกูล และพัชรินทร์ เสริมการดี. (2556). *การศึกษาศักยภาพและแนวทางการ พัฒนาการท่องเที่ยวเชิงอนุรักษ์ ของชุมชนบ้านทุ่งมะปราง อำเภอควนโดนและบ้านโนน ปาหนัน อำเภอควนกาหลง จังหวัดสตูล*. สุทธิปริทัศน์, 27(83), 97-102.



- ปิยวิทย์ เอี่ยมพริ้ง. (2557). แนวทางการพัฒนาการท่องเที่ยวเชิงนิเวศแบบมีส่วนร่วมอย่างยั่งยืนโดย  
การประยุกต์ใช้ระบบสารสนเทศภูมิศาสตร์ กรณีศึกษา สามพันโบก อำเภอโพธิ์ไทร จังหวัด  
อุบลราชธานี. *วารสารเทคโนโลยีอุตสาหกรรม มหาวิทยาลัยราชภัฏอุบลราชธานี*, 4(2),  
129-151.
- พิมพ์ภัทรา สุพาณิชย์. (2558). *โครงการจัดการท่องเที่ยวเชิงนิเวศและแอดเวนเจอร์ จังหวัดระยอง  
เพื่อรองรับประชาคมเศรษฐกิจอาเซียน (บริษัท พาราไดซ์ ทราเวล จำกัด)*. การค้นคว้า  
อิสระปริญญาโทมหาบัณฑิต, มหาวิทยาลัยกรุงเทพ.
- พิศมัย จารุจิตติพันธ์. (2558). ศักยภาพและความได้เปรียบเชิงแข่งขันของการท่องเที่ยวเชิงนิเวศใน  
เกาะสมุย. *วารสารมหาวิทยาลัยศิลปากร*, 35(1), 61-82.
- ภราเดช พยัฒวิเชียร. (2548). การท่องเที่ยวชุมชน ทิศทางและศักยภาพ. *eTAT Tourism  
Journal*, 4, 1-6
- มัสศิตา เต็งจิ. (2560). *การท่องเที่ยวเชิงนิเวศ: กรณีศึกษาเขตรักษาพันธุ์สัตว์ป่าฮาลา-บาลาอำเภอ  
แฉัง จังหวัดนราธิวาส*. สืบค้นจาก [http://www.ba-abstract.ru.ac.th/  
AbstractPdf/2561-5-6\\_1565858987.pdf](http://www.ba-abstract.ru.ac.th/AbstractPdf/2561-5-6_1565858987.pdf).
- มาศศุภา นิ้มบุญจาซ. (2558). *การศึกษาองค์ประกอบทางการท่องเที่ยวและการมีส่วนร่วมของชุมชน  
ที่มีผลต่อความยั่งยืนทางการท่องเที่ยวเชิงนิเวศเขาสันหนอกวัว (อุทยานแห่งชาติเขาแหลม).*  
วิทยานิพนธ์ปริญญาโทมหาบัณฑิต, มหาวิทยาลัยศิลปากร.
- ราณี อีสัชกุล, กิรติ ตระการศิริวานิช และอรสา เตตวิวัฒน์. (2559). *แนวทางการพัฒนามาตรฐาน  
และส่งเสริมการท่องเที่ยวเชิงนิเวศในประเทศไทย*. กรุงเทพฯ: สำนักงานคณะกรรมการการ  
วิจัยแห่งชาติ (วช.).
- วุฒิพงษ์ ผลเพิ่ม. (2555). ศักยภาพของชุมชนในการจัดการ การท่องเที่ยวเชิงนิเวศ: กรณีศึกษา สี่  
พันดอน เมืองโขง แขวงจำปาสัก สปป. ลาว. *วารสารศิลปศาสตร์ มหาวิทยาลัยอุบลราชธานี*,  
8(1), 130-151.
- ศุภรัตน์ รัตนมูขัย. (2541). *อีโคทัวร์: การท่องเที่ยวเพื่อการอนุรักษ์และการศึกษา*. *จุลสารวิชาการ  
สำนักบัณฑิตอาสาสมัคร*. 6, 46-53.
- สภาปฏิรูปแห่งชาติ. (2558). *วาระพัฒนาที่ 1: การพัฒนาด้านการท่องเที่ยว*. กรุงเทพฯ: สำนักงาน  
เลขาธิการสภาผู้แทนราษฎร.
- สมชาย ชมภู่น้อย. (2560). *แนวทางการเพิ่มมูลค่าท่องเที่ยวชุมชน กรณีศึกษา ชุมชนบ้านเชียง  
จังหวัดอุดรธานี*. สืบค้นจาก [http://www.dsdw2016.dsdw.go.th/doc\\_pr/ndc\\_2560-  
2561/PDF/8541e/รวม.pdf](http://www.dsdw2016.dsdw.go.th/doc_pr/ndc_2560-2561/PDF/8541e/รวม.pdf).

สำนักงานจังหวัดตาก. (2557). *สถานที่ท่องเที่ยว*. สืบค้นจาก

[http://web.tak.go.th/?module=acticle&pages=list\\_of\\_acticle&cate\\_acti\\_code=01](http://web.tak.go.th/?module=acticle&pages=list_of_acticle&cate_acti_code=01).

สุถิ เสริฐศรี. (2557). *แนวทางการจัดการท่องเที่ยวอย่างยั่งยืนในชุมชนคลองโคกน อำเภอมืองจังหวัดสมุทรสงคราม*. วิทยานิพนธ์ปริญญาโทบริหารธุรกิจ, มหาวิทยาลัยกรุงเทพ.

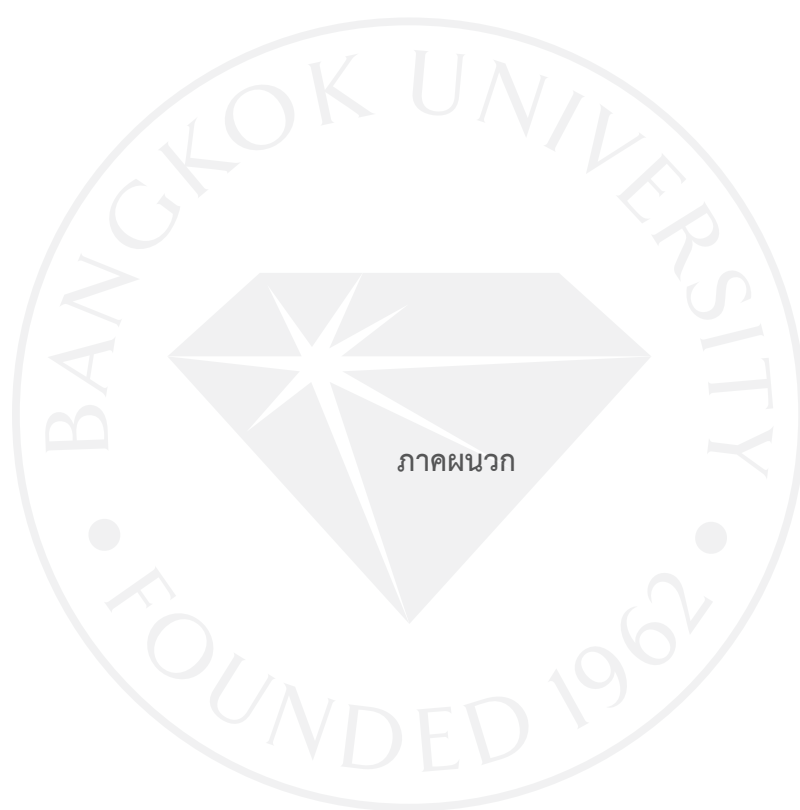
อนุชาติ พวงสำลี และอรทัย อาจอ่ำ. (2559). *การพัฒนาเครื่องชี้วัดคุณภาพชีวิตและสังคมไทย (พิมพ์ครั้งที่ 2)*. กรุงเทพฯ: สำนักงานกองทุนสนับสนุนการวิจัย.

อินทอร รัตนบรรพต. (2553). *แนวทางการจัดการท่องเที่ยวเชิงนิเวศของอำเภอลำปางบุรี จังหวัดกาญจนบุรี*. วิทยานิพนธ์ปริญญาโทบริหารธุรกิจ, จุฬาลงกรณ์มหาวิทยาลัย.

Ceballos-Lascurain, H. (1987). The future of ecotourism. *Mexico Journal*, 17(1), 13-14.

Gunn, C. A. (1994). Environmental design and land use. In J. R. B. Ritchie & C. R. Goeldner (Eds.), *Travel tourism and hospitality research a handbook for managers and researchers* (229-247). New York: John Wiley & Sons.

Richardson, J. (1993). *Ecotourism & nature based holidays*. Sydney: Print Group.



การวิจัยเรื่อง: การประเมินศักยภาพแหล่งท่องเที่ยวเชิงนิเวศ จากมุมมองของนักท่องเที่ยว

กรณีศึกษา อำเภอแม่สอด จังหวัดตาก

โดย: นางสาวทัชชญา ทรงอิทธิสุข

สาขา: การจัดการอุตสาหกรรมบริการและการท่องเที่ยว

คณะฯ มนุษยศาสตร์และการจัดการการท่องเที่ยว

อาจารย์ที่ปรึกษา: ดร.ณัฐนุช จันทวิมล

### ตอนที่ 1 ข้อมูลทั่วไปของผู้ตอบแบบสอบถาม

คำชี้แจง กรุณาทำเครื่องหมาย ✓ ลงในช่อง  ที่ตรงกับข้อมูลความเป็นจริงของท่านมากที่สุด

1. เพศ

ชาย  หญิง

2. อายุ

18-24 ปี  25-34 ปี  35-44 ปี

45-54 ปี  55 ปีขึ้นไป

3. สถานภาพ

โสด  สมรส

4. อาชีพ

นักเรียน/นักศึกษา  ข้าราชการ/พนักงานรัฐวิสาหกิจ  
 พนักงานบริษัทเอกชน  ธุรกิจส่วนตัว/ค้าขาย  
 พ่อบ้าน/แม่บ้าน  อื่น ๆ.....

5. รายได้เฉลี่ยต่อเดือน

ต่ำกว่า หรือเท่ากับ 15,000 บาท  15,001-25,000 บาท  
 25,001-35,000 บาท  35,001-45,000 บาท  
 45,001 บาทขึ้นไป

## ตอนที่ 2 แบบสอบถามข้อมูลเกี่ยวกับพฤติกรรมการท่องเที่ยวของนักท่องเที่ยว

คำชี้แจง ทำเครื่องหมาย ✓ ลงในช่องว่างที่ตรงกับความคิดเห็นของท่านมากที่สุด เพียงคำตอบเดียว

1. วัตถุประสงค์ในการเดินทางมาท่องเที่ยว ที่อำเภอแม่สอด จังหวัดตาก
 

<input type="checkbox"/> เพื่อพักผ่อน	<input type="checkbox"/> เพื่อหาประสบการณ์ใหม่
<input type="checkbox"/> เพื่อซื้อสินค้า	<input type="checkbox"/> เพื่อศึกษาหาความรู้
<input type="checkbox"/> อื่น ๆ .....	
2. ผู้ร่วมเดินทาง
 

<input type="checkbox"/> คนเดียว	<input type="checkbox"/> ครอบครัว
<input type="checkbox"/> เพื่อน	<input type="checkbox"/> ที่ทำงาน
<input type="checkbox"/> อื่น ๆ .....	
3. พาหนะในการเดินทาง
 

<input type="checkbox"/> รถยนต์ส่วนตัว	<input type="checkbox"/> รถโดยสารประจำทาง
<input type="checkbox"/> บริษัทนำเที่ยว	<input type="checkbox"/> รถเช่า
<input type="checkbox"/> อื่น ๆ .....	
4. จำนวนครั้งที่เดินทางมาท่องเที่ยว
 

<input type="checkbox"/> 1 ครั้ง	<input type="checkbox"/> 2 ครั้ง
<input type="checkbox"/> 3 ครั้ง	<input type="checkbox"/> 4 ครั้งหรือมากกว่า
5. ช่วงวันที่เดินทาง
 

<input type="checkbox"/> วันเสาร์-วันอาทิตย์	<input type="checkbox"/> วันจันทร์-วันศุกร์
<input type="checkbox"/> วันหยุดนักขัตฤกษ์-วันหยุดเทศกาล	
6. แหล่งข้อมูลที่ได้รับเกี่ยวกับแหล่งท่องเที่ยว
 

<input type="checkbox"/> Facebook	<input type="checkbox"/> เว็บไซต์
<input type="checkbox"/> สื่อสิ่งพิมพ์/หนังสือพิมพ์/นิตยสาร	<input type="checkbox"/> สื่อวิทยุ/โทรทัศน์
<input type="checkbox"/> เพื่อน ๆ แนะนำ	
<input type="checkbox"/> ข้อมูลจากการท่องเที่ยวแห่งประเทศไทย/องค์กรด้านการท่องเที่ยว	
7. ท่านมีค่าใช้จ่ายในการเดินทางมาท่องเที่ยวครั้งนี้ประมาณเท่าไรต่อคน
 

<input type="checkbox"/> ต่ำกว่า 500 บาท	<input type="checkbox"/> 501-1,000 บาท
<input type="checkbox"/> 1,001-1,500 บาท	<input type="checkbox"/> มากกว่า 1,500 บาท
8. ท่านใช้เวลาเท่าไรในการท่องเที่ยวครั้งนี้
 

<input type="checkbox"/> ไปเช้า-เย็นกลับ	<input type="checkbox"/> ค้างคืน
<input type="checkbox"/> ค้างคืนมากกว่า 1 คืน	

### ส่วนที่ 3 ด้านความคิดเห็นนักท่องเที่ยวเกี่ยวกับการพัฒนาศักยภาพการท่องเที่ยวที่

#### อำเภอแม่สอด จังหวัดตาก

คำชี้แจง ทำเครื่องหมาย ✓ ลงในช่องว่างที่ตรงกับความคิดเห็นของท่านมากที่สุด เพียงคำตอบเดียว

ความคิดเห็นต่อศักยภาพของแหล่งท่องเที่ยว เชิงนิเวศ	ระดับของความคิดเห็น				
	สูงมาก (5)	สูง (4)	ปาน กลาง (3)	ต่ำ (2)	ควร ปรับปรุง (1)
ด้านความสะดวกในการเข้าถึงแหล่งท่องเที่ยว					
1. ลักษณะถนนในการเข้าถึงแหล่งท่องเที่ยว					
2. ป้ายชี้ทางเข้าสู่แหล่งท่องเที่ยว					
3. พาหนะที่เข้าถึงแหล่งท่องเที่ยว					
ด้านสิ่งอำนวยความสะดวกในแหล่งท่องเที่ยว					
1. น้ำอุปโภคบริโภคในแหล่งท่องเที่ยว					
2. ระบบไฟฟ้าในแหล่งท่องเที่ยว					
3. สัญญาณโทรศัพท์ในแหล่งท่องเที่ยว					
4. ถังขยะและการกำจัดขยะในแหล่งท่องเที่ยว					
5. ที่จอดรถในแหล่งท่องเที่ยว					
6. ร้านอาหาร ร้านขายเครื่องดื่ม ร้านค้า หรือร้านขายของที่ระลึกในแหล่งท่องเที่ยว					
7. สุขาหรือห้องน้ำในแหล่งท่องเที่ยว					
ด้านคุณค่าและความดึงดูดใจทางการท่องเที่ยว					
1. ความสวยงามของสถานที่ท่องเที่ยว					
2. ความหลากหลายและน่าสนใจของสถานที่ ท่องเที่ยว					
3. ความน่าสนใจกิจกรรมทางการท่องเที่ยว					

ด้านสภาพแวดล้อมของแหล่งท่องเที่ยว	สูงมาก (5)	สูง (4)	ปาน กลาง (3)	ต่ำ (2)	ควร ปรับปรุง (1)
1. มีลักษณะทางธรรมชาติที่สมบูรณ์ไม่ถูก ตัดแปลงจากมนุษย์					
2. มีสภาพแวดล้อม/ระบบนิเวศที่สมบูรณ์					
3. ไม่มีมลภาวะในแหล่งท่องเที่ยว (ขยะ ทัศนียภาพ เสียง น้ำ อากาศ)					
ด้านการบริหารจัดการในแหล่งท่องเที่ยว					
1. การจัดการศูนย์บริการนักท่องเที่ยว					
2. การบำรุงรักษาและฟื้นฟูสิ่งแวดล้อม					
3. กฎ ระเบียบหรือข้อควรปฏิบัติในแหล่ง ท่องเที่ยวมีความชัดเจน					
4. เจ้าหน้าที่หรือวิทยากรให้ความรู้แก่นัก ท่องเที่ยว					
5. ป้ายหรือสัญลักษณ์สื่อความหมายหรือสื่อ สิ่งพิมพ์เพื่อให้ความรู้แก่นักท่องเที่ยว เพื่อให้ความรู้แก่นักท่องเที่ยว					
ด้านการมีส่วนร่วมของประชาชนในท้องถิ่น					
1. คนในชุมชนเต็มใจต้อนรับนักท่องเที่ยว					
2. คนในชุมชนมีรายได้จากการท่องเที่ยว เช่น การขายสินค้า การให้บริการนักท่องเที่ยว เป็นต้น					
3. คนในชุมชนเป็นส่วนหนึ่งของกิจกรรมการ ท่องเที่ยว เช่น การนำเที่ยว แนะนำ นักท่องเที่ยว เป็นต้น					

ขอบคุณทุกท่านที่กรุณาตอบแบบสอบถาม

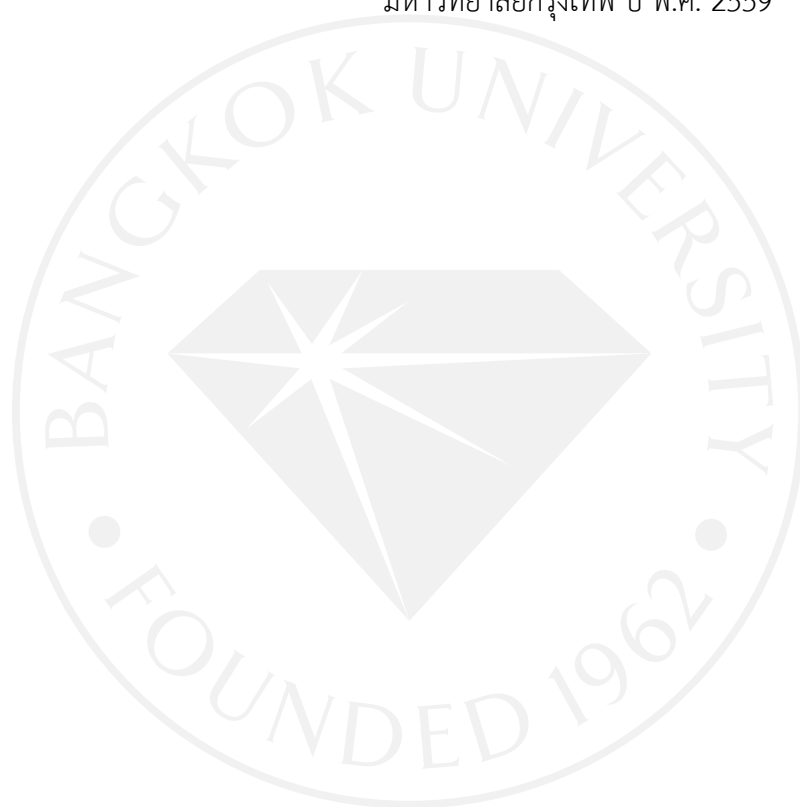
นางสาวทัชชญา ทรงอิทธิสุข

**ประวัติผู้เขียน****ชื่อ-นามสกุล**

ทัชชญา ทรงอิทธิสุข

**อีเมล**

thatchaya.song@bumail.net

**ประวัติการศึกษา**ศิลปศาสตรบัณฑิต สาขาการจัดการธุรกิจสายการบิน  
มหาวิทยาลัยกรุงเทพ ปี พ.ศ. 2559



มหาวิทยาลัยกรุงเทพ

ข้อตกลงว่าด้วยการอนุญาตให้ใช้สิทธิในวิทยานิพนธ์/สารนิพนธ์

วันที่ 19 เดือน กันยายน พ.ศ. 2563

ข้าพเจ้า (นาย/นาง/นางสาว) กัญญา ทรงอักษร อยู่บ้านเลขที่ 99/9  
ซอย - ถนน - ตำบล/แขวง สิงหนคร  
อำเภอ/เขต จลา จังหวัด ภูเก็ต รหัสไปรษณีย์ 83110  
เป็นนักศึกษาของมหาวิทยาลัยกรุงเทพ รหัสประจำตัว 7600500149

ระดับปริญญา  ตรี  โท  เอก

หลักสูตร ศิลปศาสตรมหาบัณฑิต สาขาวิชา การจัดการอุตสาหกรรมบริการและการท่องเที่ยว  
คณะ มนุษยศาสตร์และการจัดการการท่องเที่ยว ซึ่งต่อไปเรียกว่า “ผู้อนุญาตให้ใช้สิทธิ” ฝ่ายหนึ่ง และ

มหาวิทยาลัยกรุงเทพ ตั้งอยู่เลขที่ 9/1 หมู่ 5 ถนนพหลโยธิน ตำบลคลองหนึ่ง อำเภอคลองหลวง จังหวัด  
ปทุมธานี 12120 ซึ่งต่อไปเรียกว่า “ผู้ได้รับอนุญาตให้ใช้สิทธิ” อีกฝ่ายหนึ่ง

ผู้อนุญาตให้ใช้สิทธิ และ ผู้ได้รับอนุญาตให้ใช้สิทธิ ตกลงทำสัญญากันโดยมีข้อความดังต่อไปนี้

ข้อ 1. ผู้อนุญาตให้ใช้สิทธิขอรับรองว่าเป็นผู้สร้างสรรค์และมีสิทธิแต่เพียงผู้เดียวในงานสารนิพนธ์/วิทยานิพนธ์  
หัวข้อ การประเมินศักยภาพแล้วต่อ เศรษฐกิจภาค จากมุมมองของนักท่องเที่ยว  
กรณีศึกษา จังหวัดน่าน จังหวัดตาก

ซึ่งถือเป็นส่วนหนึ่งของการศึกษาตามหลักสูตร ศิลปศาสตรมหาบัณฑิต ของมหาวิทยาลัยกรุงเทพ  
(ต่อไปเรียกว่า “สารนิพนธ์/วิทยานิพนธ์”)

ข้อ 2. ผู้อนุญาตให้ใช้สิทธิตกลงยินยอมให้ผู้ได้รับอนุญาตให้ใช้สิทธิ ใช้สิทธิโดยปราศจากค่าตอบแทนและไม่มี  
กำหนดระยะเวลา ในการนำสารนิพนธ์/วิทยานิพนธ์ ซึ่งรวมถึงแต่ไม่จำกัดเพียงการทำซ้ำ ตัดแปลง เผยแพร่ต่อ  
สาธารณชน ให้เข้าต้นฉบับหรือสำเนา งาน ให้ประโยชน์ในสารนิพนธ์/วิทยานิพนธ์ แก่ผู้อื่น อนุญาตให้ผู้อื่นใช้  
สิทธิโดยจะกำหนดเงื่อนไขอย่างหนึ่งอย่างใดหรือไม่ก็ได้ ไม่ว่าทั้งหมดหรือเพียงบางส่วน หรือการกระทำอื่นใดใน  
ลักษณะทำนองเดียวกัน

ผู้ได้รับอนุญาตให้ใช้สิทธิมีวัตถุประสงค์ในการเก็บรวบรวม ใช้ หรือเปิดเผยข้อมูลส่วนบุคคลของผู้  
อนุญาตให้ใช้สิทธิ เพื่อให้เป็นไปตามข้อตกลงว่าด้วยการอนุญาตให้ใช้สิทธิในวิทยานิพนธ์/สารนิพนธ์ ของผู้  
อนุญาตให้ใช้สิทธิตลอดไป โดยข้าพเจ้าในฐานะผู้อนุญาตให้ใช้สิทธิ ตกลงยินยอมให้ผู้ได้รับอนุญาตให้ใช้สิทธิทำ  
การจัดเก็บรวบรวม ใช้ หรือเปิดเผยข้อมูลส่วนบุคคลดังกล่าวของข้าพเจ้าได้

ข้อ 3. หากกรณีมีข้อขัดแย้งในปัญหาลิขสิทธิ์ในสารนิพนธ์/วิทยานิพนธ์ระหว่างผู้อนุญาตให้ใช้สิทธิกับบุคคลภายนอกก็ดี หรือระหว่างผู้ได้รับอนุญาตให้ใช้สิทธิกับบุคคลภายนอกก็ดี หรือมีเหตุขัดข้องอื่นๆ เกี่ยวกับลิขสิทธิ์ อันเป็นเหตุให้ผู้รับอนุญาตให้ใช้สิทธิไม่สามารถนำงานนั้นออกทำซ้ำ เผยแพร่ หรือโฆษณาได้ ผู้อนุญาตให้ใช้สิทธิยินยอมรับผิดชอบและชดใช้ค่าเสียหายแก่ผู้ได้รับอนุญาตให้ใช้สิทธิในความเสียหายต่างๆ ที่เกิดขึ้นแก่ผู้ได้รับอนุญาตให้ใช้สิทธิทั้งสิ้น

สัญญาฉบับนี้ทำขึ้นสองฉบับ มีข้อความถูกต้องตรงกัน คู่สัญญาได้อ่านและเข้าใจข้อความในสัญญานี้โดยตลอดแล้ว จึงได้ลงลายมือชื่อไว้ต่อหน้าพยานเป็นสำคัญ และเก็บไว้ฝ่ายละฉบับ

ลงชื่อ \_\_\_\_\_ ผู้อนุญาตให้ใช้สิทธิ

(นางสาวกัญญา ทรวงศ์วิเศษ )

ลงชื่อ \_\_\_\_\_ ผู้ได้รับอนุญาตให้ใช้สิทธิ

(ดร.อภิญญา จุลพิสิฐ)

ผู้อำนวยการสำนักหอสมุดและพื้นที่การเรียนรู้

ลงชื่อ \_\_\_\_\_ พยาน

(ดร.ชุติน แก้วพรรัตน์)

ผู้อำนวยการหลักสูตร/ผู้รับผิดชอบหลักสูตร

ลงชื่อ \_\_\_\_\_ พยาน

(อาจารย์วิรัตน์ รัตตากร)

คณบดีบัณฑิตวิทยาลัย