

ปัจจัยที่มีผลต่อมูลค่าการส่งออกเครื่องคอมพิวเตอร์ อุปกรณ์ และส่วนประกอบ



ปัจจัยส่วนที่มีผลต่อมูลค่าการส่งออกเครื่องคอมพิวเตอร์ อุปกรณ์ และส่วนประกอบ



การศึกษาเฉพาะบุคคลเป็นส่วนหนึ่งของการศึกษาตามหลักสูตร

บริหารธุรกิจมหาบัณฑิต

มหาวิทยาลัยกรุงเทพ

พ.ศ.2554



©2554
พิสุทธิ์ เลียบประเสริฐ
สงวนลิขสิทธิ์

บัณฑิตวิทยาลัย มหาวิทยาลัยกรุงเทพ
อนุมัติให้การศึกษาเฉพาะบุคคลนี้เป็นส่วนหนึ่งของการศึกษาตามหลักสูตร
บริหารธุรกิจมหาบัณฑิต

เรื่อง ปัจจัยที่มีผลต่อมูลค่าการส่งออกเครื่องคอมพิวเตอร์ อุปกรณ์ และส่วนประกอบ

ผู้วิจัย พิสุทธิ เลียบประเสริฐ

ได้พิจารณาเห็นชอบโดย

อาจารย์ที่ปรึกษา

(ดร. สหนนท์ ตั้งเบญจสิริกุล)

ผู้เชี่ยวชาญ

(ผู้ช่วยศาสตราจารย์ ดร. ลักคณา วรศิลป์ชัย)

(ผู้ช่วยศาสตราจารย์ ดร. ศิวพร หวังพิพัฒน์วงศ์)

คณบดีบัณฑิตวิทยาลัย

วันที่ 4 เดือน กุมภาพันธ์ พ.ศ. 2554

พิศุทธิ เลียบประเสริฐ. ปริญญาบริหารธุรกิจมหาบัณฑิต, กุมภาพันธ์ 2554, บัณฑิตวิทยาลัย มหาวิทยาลัยกรุงเทพ.

ปัจจัยที่มีผลต่อมูลค่าการส่งออกเครื่องคอมพิวเตอร์ อุปกรณ์และ ส่วนประกอบของไทย (51หน้า)

อาจารย์ที่ปรึกษา : ดร.สหพันธ์ ตั้งเบญจสิริกุล

บทคัดย่อ

งานวิจัยฉบับนี้มีวัตถุประสงค์ เพื่อศึกษาข้อมูลสำคัญที่มีความเกี่ยวข้องในการอธิบายถึง การเปลี่ยนแปลงของมูลค่าการส่งออก เครื่องคอมพิวเตอร์ อุปกรณ์และส่วนประกอบ และเพื่อศึกษา ถึงปัจจัยทางที่มีผลต่อการเปลี่ยนแปลงมูลค่าการส่งออกเครื่องคอมพิวเตอร์ อุปกรณ์และ ส่วนประกอบ โดยประกอบด้วยตัวแปรดังนี้ ตัวแปรอิสระ ประกอบด้วย ดัชนีราคาผู้บริโภค (CPI) อัตราดอกเบี้ยลูกค้านายใหญ่ชั้นดี (MLR) ดัชนีค่าเงินบาทที่แท้จริง (REER) และปริมาณสินเชื่อ สำหรับธุรกิจการผลิตเครื่องจักรสำนักงาน เครื่องทำบัญชีและ เครื่องคำนวณ (Credit) กับตัวแปร ตาม คือ มูลค่าการส่งออกเครื่องคอมพิวเตอร์ อุปกรณ์ และส่วนประกอบ (Export)

ผู้วิจัยได้ทำการใช้เครื่องมือวิจัย Multiple Regression Analysis ในการทดสอบ รวมถึงการ ทดสอบความแปรปรวนของค่าความคลาดเคลื่อนที่ไม่คงที่ (Heteroscedasticity) และค่าความ คลาดเคลื่อน (Error) ของสมการ โดยอาศัยข้อมูลทุติยภูมิ (Secondary Data) รายไตรมาส จำนวน 26 ไตรมาส ตั้งแต่ไตรมาสที่ 1 ปี 2547 ถึงไตรมาสที่ 2 ปี 2553 ซึ่งเก็บรวบรวมข้อมูลจาก ธนาคารแห่งประเทศไทย และกระทรวงพาณิชย์

ผลการวิเคราะห์ข้อมูลพบว่า ตัวแปรอิสระได้แก่ 1.ดัชนีราคาผู้บริโภค 2.ปริมาณสินเชื่อ สำหรับธุรกิจการผลิตเครื่องจักรสำนักงาน เครื่องทำบัญชีและ เครื่องคำนวณ 3.อัตราดอกเบี้ยลูกค้านายใหญ่ชั้นดี และ 4.ดัชนีค่าเงินบาทที่แท้จริง มีผลกระทบต่อมูลค่าการส่งออกเครื่องคอมพิวเตอร์ อุปกรณ์ และส่วนประกอบ อย่างมีนัยสำคัญทางสถิติที่ระดับความเชื่อมั่นร้อยละ 95 โดยที่ดัชนีราคา ผู้บริโภค และอัตราดอกเบี้ย MLR มีผลต่อมูลค่าการส่งออกเครื่องคอมพิวเตอร์ อุปกรณ์และ ส่วนประกอบของไทยในทิศทางเดียวกัน ซึ่งขัดแย้งกับงานวิจัยของ พรรณี ช้วนลิ้ม (2550) และ ดัชนีค่าเงินบาทที่แท้จริงมีผลกระทบต่อมูลค่าการส่งออกเครื่องคอมพิวเตอร์ อุปกรณ์และ

ส่วนประกอบของไทยในทิศทางตรงกันข้าม ซึ่งสอดคล้องกับงานวิจัยของ ชาติชาย ทิพยมนตรี (2547) แต่ในส่วนของปริมาณเงินเชื่อสำหรับธุรกิจการผลิตเครื่องจักรสำนักงาน เครื่องทำบัญชีและ เครื่องคำนวณมีผลต่อมูลค่าการส่งออกเครื่องคอมพิวเตอร์ อุปกรณ์และส่วนประกอบของไทยนั้นยังไม่พบงานวิจัยหรือบทความที่เกี่ยวข้อง ซึ่งผลการวิจัยนี้สามารถนำไปใช้ในการวิจัยในอนาคต และสามารถนำไปประยุกต์ใช้ทางธุรกิจได้



กิตติกรรมประกาศ

การศึกษาเฉพาะบุคคลฉบับนี้สามารถสำเร็จลุล่วงตามวัตถุประสงค์ได้ด้วยความช่วยเหลืออย่างดียิ่งจาก ดร.สहनันท์ ตั้งเบญจสิริกุล อาจารย์ที่ปรึกษา และผู้ช่วยศาสตราจารย์ ดร. เกษมสันต์ พิพัฒน์ศิริศักดิ์ ที่ได้สละเวลาให้คำปรึกษา ข้อเสนอแนะ และตรวจสอบแก้ไขปรับปรุงการศึกษาเฉพาะบุคคลฉบับนี้จนแล้วเสร็จ ตลอดจนการตรวจแก้ไขข้อบกพร่องเพื่อให้มีความสมบูรณ์ ผู้เขียนขอขอบพระคุณอาจารย์ เป็นอย่างสูงไว้ ณ ที่นี้

นอกจากนี้ผู้เขียนขอขอบพระคุณเจ้าหน้าที่ของหน่วยงานราชการและเอกชนที่อำนวยความสะดวกในการติดต่อสอบถามรายละเอียดการเก็บข้อมูล ทำให้สามารถนำข้อมูลมาใช้ประโยชน์ในการศึกษาครั้งนี้ได้ดี และขอขอบพระคุณอาจารย์และเจ้าหน้าที่มหาวิทยาลัยกรุงเทพทุกท่านที่ให้ความช่วยเหลือ และคำแนะนำที่เป็นประโยชน์อย่างยิ่ง

สุดท้ายนี้ขอกราบขอบพระคุณคุณพ่อ คุณแม่ที่ให้กำลังใจในการทำการศึกษาระดับนี้เป็นอย่างดีตลอดมา ผู้เขียนคาดว่าผลงานการศึกษาระดับนี้ จะเป็นประโยชน์ต่อสังคม และหากมีข้อบกพร่องใดๆ ผู้เขียนต้องขออภัยมา ณ ที่นี้ และขอน้อมรับไว้แต่เพียงผู้เดียว

พิสุทธิ เลียบประเสริฐ

สารบัญ

	หน้า
บทคัดย่อ	ง
กิตติกรรมประกาศ	ฉ
สารบัญ	ช
สารบัญตาราง	ฅ
สารบัญภาพ	ญ
บทที่ 1 บทนำ	1
ความเป็นมาและความสำคัญของปัญหา	1
วัตถุประสงค์ของการศึกษา	4
ประโยชน์ที่คาดว่าจะได้รับ	4
กรอบแนวคิด	4
สมมติฐาน	5
ขอบเขตการศึกษา	5
นิยามศัพท์	6
บทที่ 2 บรรณกรรมที่เกี่ยวข้อง	7
ทฤษฎีเศรษฐศาสตร์มหภาค	7
ทฤษฎีเกี่ยวกับสินเชื่อ	18
ทฤษฎีความได้เปรียบโดยเปรียบเทียบ	24
งานวิจัยและบทความที่เกี่ยวข้อง	27
บทที่ 3 วิธีการดำเนินการศึกษา	31
การศึกษารวบรวมข้อมูล	31
ประชากรและกลุ่มตัวอย่าง	31
ประเภทของข้อมูลที่ใช้	32
เครื่องมือที่ใช้ในการค้นข้อมูล	33
สถิติที่ใช้ในการวิเคราะห์ข้อมูล	34
การสรุป การอภิปรายผล และการให้คำแนะนำ	35
บทที่ 4 ผลการวิเคราะห์ข้อมูล	36
ผลการวิเคราะห์ทางสถิติทั่วไป	36
ผลการทดสอบสมมติฐาน	37

สารบัญ (ต่อ)

	หน้า
บทที่ 5 สรุป อภิปรายผล และข้อเสนอแนะ	41
สรุปผลการศึกษา	41
อภิปรายผลการวิเคราะห์	42
ข้อเสนอแนะสำหรับการวิจัยในอนาคต	43
ข้อเสนอแนะสำหรับการทำธุรกิจ	44
บรรณานุกรม	45
ภาคผนวก ข้อมูลที่ใช้ในการศึกษา	48
ประวัติผู้เขียน	51



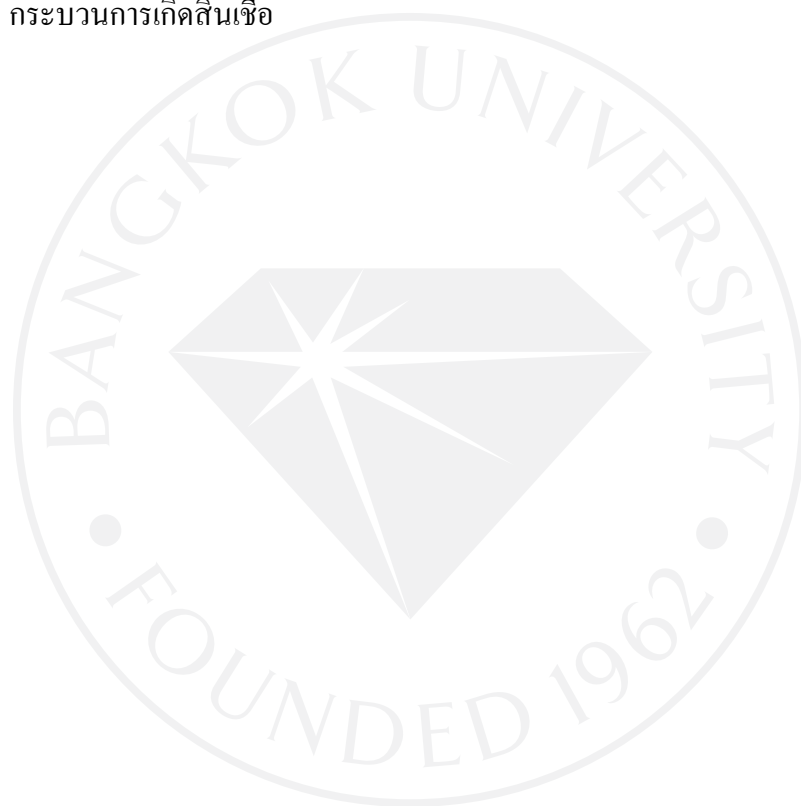
สารบัญตาราง

	หน้า
ตารางที่ 1: ตารางสรุปการเก็บรวบรวมข้อมูล	32
ตารางที่ 2: ตารางสรุปเครื่องมือในการสืบค้นข้อมูล	33
ตารางที่ 3: สรุปผลการวิเคราะห์ทางสถิติทั่วไป	36
ตารางที่ 4: ตารางแสดงข้อมูลทางสถิติ	37
ตารางที่ 5: ตารางแสดงผลการทดสอบสมมติฐาน	38
ตารางที่ 6: ตารางทดสอบปัญหาเรื่องค่าความแปรปรวนไม่คงที่	39
ตารางที่ 7: ตารางทดสอบค่าความคลาดเคลื่อน	40



สารบัญภาพ

	หน้า
ภาพที่ 1 : แสดงมูลค่าการส่งออกเครื่องคอมพิวเตอร์ อุปกรณ์และส่วนประกอบของไทย	2
ภาพที่ 2: แสดงอัตราการขยายตัวของการส่งออกเครื่องคอมพิวเตอร์ อุปกรณ์ และส่วนประกอบของไทย	3
ภาพที่ 3: กรอบแนวคิดสำหรับการวิจัย	4
ภาพที่ 4: กระบวนการเกิดสินเชื่อ	19



บทที่ 1

บทนำ

1.1 ที่มาและความสำคัญ

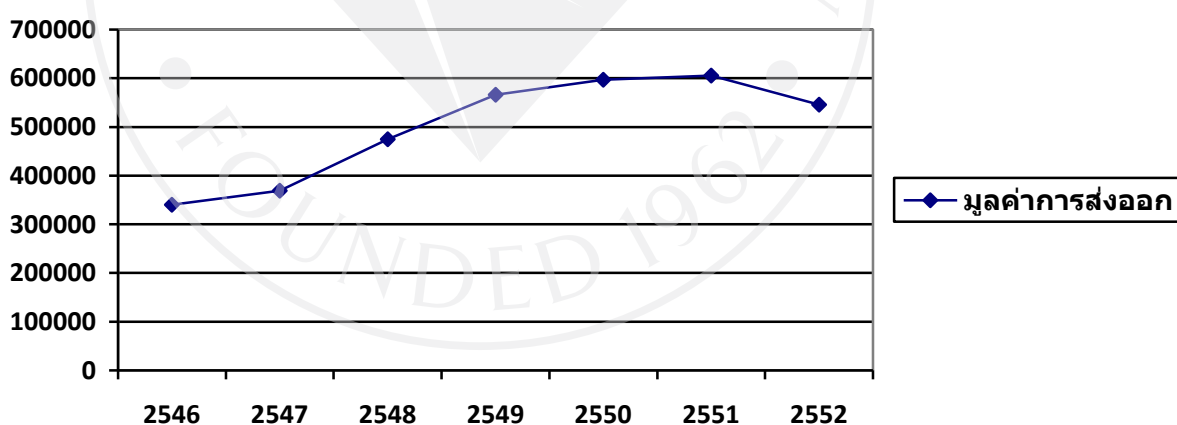
ประเทศไทยดำเนินนโยบายเศรษฐกิจแบบเปิด ทำให้มีการติดต่อซื้อขายสินค้าระหว่างประเทศมาเป็นเวลานาน ในขณะที่เดียวกันประเทศต่างๆ ก็มีนโยบายดำเนินเศรษฐกิจแบบเปิดประเทศมากขึ้นอย่างต่อเนื่อง จะเห็นได้จากจำนวนสมาชิกขององค์การการค้าโลก (World Trade Organization WTO) ที่มีจำนวนมากขึ้น แม้กระทั่งประเทศจีนที่มีการปกครองในระบอบสังคมนิยม ยังเล็งเห็นความสำคัญของการค้าระหว่างประเทศ จนทำให้เข้าร่วมเป็นสมาชิกของ WTO และเปิดประเทศการค้าขายมากขึ้น หรืออาจพิจารณาจากการที่แต่ละประเทศมีการค้าเสรีมากขึ้น (Free Trade Agreement: FTA) ทำให้มูลค่าการค้าระหว่างประเทศมีมูลค่าสูงขึ้นอย่างต่อเนื่อง (ชนงกรณ์ กุณฑลบุตร, 2550)

สำหรับประเทศไทย รายได้ส่วนใหญ่ของประเทศมาจากการส่งออก ดังนั้น การส่งออกจึงมีความสำคัญต่อเศรษฐกิจของประเทศเป็นอย่างมาก ในอดีตประเทศไทยเป็นประเทศส่งออกสินค้าเกษตรที่สำคัญของโลก โดยเฉพาะข้าวและยางพารา แต่ปัจจุบันโครงสร้างการส่งออกของประเทศเปลี่ยนเป็นส่งออกสินค้าอุตสาหกรรมมากขึ้น จะพบได้ว่าในปี พ.ศ. 2552 ประเทศไทยมีมูลค่าการส่งออกสินค้าอุตสาหกรรมสูงถึง 3,967,535 ล้านบาท คิดเป็นร้อยละ 76.38 ของมูลค่าการส่งออกรวม และมูลค่าการส่งออกสินค้าเกษตรเท่ากับ 559,458.6 ล้านบาท คิดเป็นร้อยละ 10.77 ของมูลค่าการส่งออกรวม ซึ่งในมูลค่าการส่งออกของสินค้าอุตสาหกรรมประกอบด้วยสินค้า โดยสินค้าหมวดที่มีการส่งออกสูงสุด คือ หมวดเครื่องจักรและเครื่องจักรกล ประกอบด้วยสินค้าที่สำคัญคือ สินค้าคอมพิวเตอร์ อุปกรณ์และส่วนประกอบ โดยมีมูลค่าการส่งออกในปี พ.ศ. 2552 สูงถึง 545,468.78 ล้านบาท ซึ่งจะเห็นได้ว่า คอมพิวเตอร์ อุปกรณ์และส่วนประกอบมีมูลค่าการส่งออกที่สูงมาก และเป็นสินค้าที่มีความสำคัญต่อระบบเศรษฐกิจของไทย (ศูนย์เทคโนโลยีสารสนเทศและการสื่อสาร สำนักงานปลัดกระทรวงพาณิชย์ โดยความร่วมมือจากกรมศุลกากร)

อุตสาหกรรมคอมพิวเตอร์ เป็นอุตสาหกรรมการผลิตและส่งออกที่มีความสำคัญต่อการพัฒนาประเทศทั้งทางด้านเศรษฐกิจและสังคม ส่งผลดีต่อประเทศโดยก่อให้เกิดการจ้างงานสร้าง

รายได้ให้กับประเทศ โดยการผลิตและส่งออกเครื่องคอมพิวเตอร์ อุปกรณ์และส่วนประกอบในประเทศไทยเป็นการลงทุนของบริษัทข้ามชาติที่ต้องการขยายฐานการผลิตออกนอกประเทศ เพื่อลดต้นทุนการผลิตให้สามารถแข่งขันในตลาดโลกได้ ซึ่งลักษณะการผลิตยังไม่ครบวงจรเน้นการผลิตอุปกรณ์และส่วนประกอบคอมพิวเตอร์ เพื่อส่งออกไปประกอบเป็นผลิตภัณฑ์สำเร็จรูปในต่างประเทศ จากสถิติการส่งออกของศูนย์เทคโนโลยีสารสนเทศและการสื่อสาร สำนักงานปลัดกระทรวงพาณิชย์ (แสดงในภาพที่ 1) พบว่าในช่วงระหว่างปี พ.ศ. 2546 จนถึงปี พ.ศ. 2552 ผลิตภัณฑ์เครื่องคอมพิวเตอร์ อุปกรณ์และส่วนประกอบเป็นสินค้าส่งออกสำคัญอันดับ 1 ของประเทศไทย โดยมีมูลค่าการส่งออกที่สูงที่สุดเมื่อเทียบกับสินค้าส่งออกสำคัญประเภทอื่นๆ และมีแนวโน้มของมูลค่าส่งออกที่สูงขึ้นอย่างต่อเนื่อง จากปี พ.ศ. 2546 ที่มีมูลค่าส่งออก 339,944.51 ล้านบาท จนถึงปี พ.ศ. 2552 ที่มีมูลค่าส่งออก 545,486.74 ล้านบาท (ศูนย์เทคโนโลยีสารสนเทศและการสื่อสาร สำนักงานปลัดกระทรวงพาณิชย์ โดยความร่วมมือจากกรมศุลกากร)

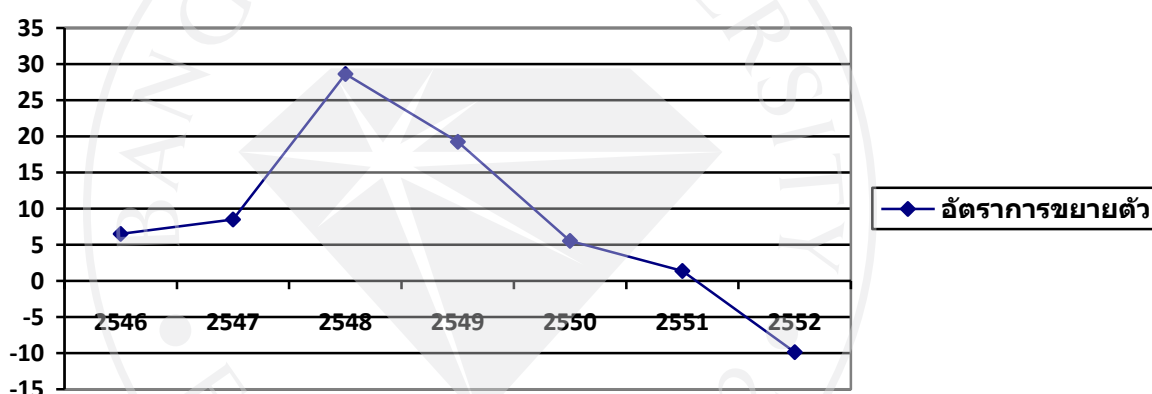
ภาพที่ 1: แสดงมูลค่าการส่งออกเครื่องคอมพิวเตอร์ อุปกรณ์และส่วนประกอบของไทย



อย่างไรก็ตาม แม้ว่าอุตสาหกรรมเครื่องคอมพิวเตอร์ อุปกรณ์และส่วนประกอบของประเทศไทยมีแนวโน้มมูลค่าที่สูงขึ้น แต่อัตราการขยายตัวของมูลค่าการส่งออกเริ่มถดถอยลงจากอัตราการขยายตัวร้อยละ 6.25 ในปี พ.ศ. 2546 ลดลงเหลือร้อยละ -9.89 ในปี พ.ศ. 2552 เนื่องจากต้องเผชิญกับสภาวะการแข่งขันที่เพิ่มขึ้นหลังจากการที่ได้มีการก่อตั้งเขตการค้าเสรี โดยเฉพาะการแข่งขันกับผู้ผลิตจากสิงคโปร์ซึ่งเป็นคู่แข่งที่สำคัญในกลุ่มอาเซียน และประกอบกับความผันผวน

ของตัวแปรทางการเงิน เช่น อัตราแลกเปลี่ยน เงินเฟ้อ เป็นต้น ที่มีผลกระทบต่อการขยายตัวของอุตสาหกรรมเครื่องคอมพิวเตอร์ อุปกรณ์และส่วนประกอบของประเทศไทย จึงเป็นประเด็นที่น่าสนใจว่าตัวแปรทางการเงินต่างๆ มีผลกระทบต่อมูลค่าการส่งออกเครื่องคอมพิวเตอร์ อุปกรณ์และส่วนประกอบจริงหรือไม่ และมีผลกระทบในทิศทางใด เพื่อเพิ่มศักยภาพในอุตสาหกรรมส่งออกคอมพิวเตอร์ (ศูนย์เทคโนโลยีสารสนเทศและการสื่อสาร สำนักงานปลัดกระทรวงพาณิชย์ โดยความร่วมมือจากกรมศุลกากร)

ภาพที่ 2: แสดงอัตราการขยายตัวของการส่งออกเครื่องคอมพิวเตอร์ อุปกรณ์และส่วนประกอบของ
ไทย



จากที่กล่าวมาข้างต้น ผู้วิจัยเห็นว่าการศึกษาปัจจัยที่มีผลกระทบต่อมูลค่าการส่งออกเครื่องคอมพิวเตอร์ อุปกรณ์และส่วนประกอบ มีส่วนสัมพันธ์ในองค์ความรู้ ตลอดจนนำไปประยุกต์ในเชิงธุรกิจ ในเชิงธุรกิจและกำหนดนโยบายการส่งเสริมการส่งออกได้

1.2 วัตถุประสงค์

1. เพื่อศึกษาข้อมูลสำคัญที่มีความเกี่ยวข้องในการอธิบายถึงมูลค่าการส่งออก เครื่องคอมพิวเตอร์ อุปกรณ์และส่วนประกอบ
2. เพื่อศึกษาถึงปัจจัยทางที่มีผลต่อมูลค่าการส่งออกเครื่องคอมพิวเตอร์ อุปกรณ์และส่วนประกอบ

1.3 ประโยชน์ที่คาดว่าจะได้รับ

1. ประโยชน์เชิงวิชาการ

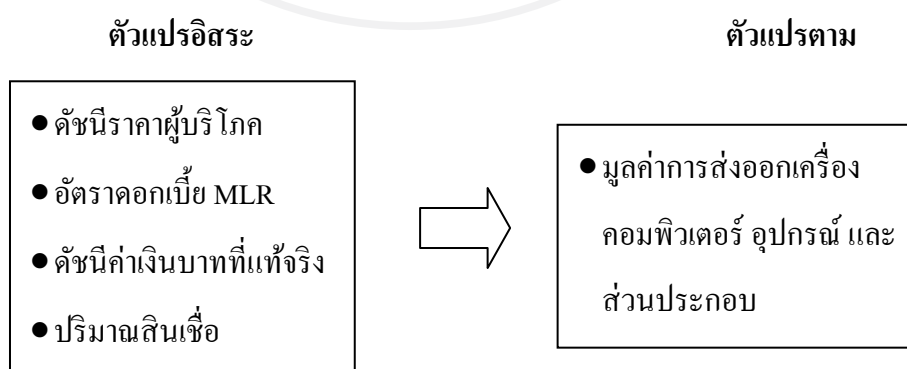
- 1.1 ทำให้ทราบถึงผลกระทบของปัจจัยทางการเงินที่มีผลต่อการส่งออกเครื่องคอมพิวเตอร์ อุปกรณ์และส่วนประกอบ

2. ประโยชน์เชิงปฏิบัติ

- 2.1 เป็นแนวทางการกำหนดนโยบายการค้ากับต่างประเทศ ในการส่งเสริมการส่งออก
- 2.2 เป็นแนวทางสำหรับผู้ที่ดำเนินธุรกิจเกี่ยวกับการส่งออกเครื่องคอมพิวเตอร์ อุปกรณ์และส่วนประกอบในการป้องกันความเสี่ยง และผลกระทบจากปัจจัยทางการเงิน

1.4 กรอบแนวคิด

ภาพที่ 3: กรอบแนวคิดสำหรับการวิจัย



1.5 สมมติฐาน

1. การเปลี่ยนแปลงของดัชนีราคาผู้บริโภคมีผลต่อการเปลี่ยนแปลงมูลค่าการส่งออกเครื่องคอมพิวเตอร์ อุปกรณ์และส่วนประกอบของไทย
2. การเปลี่ยนแปลงของอัตราดอกเบี้ย MLR มีผลต่อการเปลี่ยนแปลงมูลค่าการส่งออกเครื่องคอมพิวเตอร์ อุปกรณ์และส่วนประกอบของไทย
3. การเปลี่ยนแปลงของดัชนีค่าเงินบาทที่แท้จริงมีผลต่อการเปลี่ยนแปลงมูลค่าการส่งออกเครื่องคอมพิวเตอร์ อุปกรณ์และส่วนประกอบของไทย
4. ปริมาณสินเชื่อสำหรับธุรกิจการผลิตเครื่องจักรสำนักงาน เครื่องทำบัญชีและ เครื่องคำนวณมีผลต่อการเปลี่ยนแปลงมูลค่าการส่งออกเครื่องคอมพิวเตอร์ อุปกรณ์และส่วนประกอบของไทย

1.6 ขอบเขตการศึกษา

1. ขอบเขตด้านแนวคิด

ในงานวิจัยครั้งนี้ผู้วิจัยได้ใช้แนวคิดที่เกี่ยวกับ ทฤษฎีเศรษฐศาสตร์มหภาค ทฤษฎีสินเชื่อ และทฤษฎีความได้เปรียบโดยเปรียบเทียบ

2. ขอบเขตด้านเวลา

ตั้งแต่ไตรมาสที่ 1 ปี พ.ศ. 2548 จนถึงไตรมาสที่ 2 ปี พ.ศ. 2553

3. ขอบเขตด้านสถานที่

ประเทศไทย

4. ขอบเขตด้านข้อมูล

1. ดัชนีราคาผู้บริโภค ใช้ข้อมูลรายไตรมาสรายไตรมาส
2. อัตราดอกเบี้ย ประเภท อัตราดอกเบี้ยลูกค้ายใหญ่ชั้นดี ประเภทเงินกู้แบบมีระยะเวลา (Minimum Loan Rate)
3. อัตราแลกเปลี่ยน ประเภท ดัชนีอัตราแลกเปลี่ยนที่แท้จริงเฉลี่ยหรือ ดัชนีค่าเงินบาทที่แท้จริง (Real Effective Exchange Rate)

4. ปริมาณสินเชื่อ สำหรับธุรกิจการผลิตเครื่องจักรสำนักงาน เครื่องทำบัญชีและเครื่องคำนวณ
5. มูลค่าการส่งออกเครื่องคอมพิวเตอร์ อุปกรณ์และชิ้นส่วน ใช้ข้อมูลรายไตรมาส

1.7 นิยามคำศัพท์

1. ดัชนีราคาผู้บริโภค คือ ตัวชี้วัดการเปลี่ยนแปลงระดับราคาสินค้าและบริการ โดยเฉลี่ยที่ผู้บริโภคจ่ายไปสำหรับกลุ่มสินค้าและบริการที่กำหนด ซึ่งกลุ่มสินค้าและบริการที่กำหนด มีคำเฉพาะเรียกว่า ตะกร้าสินค้า (Market Basket) คือกลุ่มสินค้าและบริการที่กลุ่มผู้บริโภคเป้าหมายส่วนใหญ่ซื้อเป็นประจำ การจัดตะกร้าสินค้านั้น ได้ข้อมูลมาจากการสำรวจค่าใช้จ่ายการบริโภคของผู้บริโภคกลุ่มเป้าหมาย
2. อัตราดอกเบี้ยลูกค้ายใหญ่ขั้นต่ำ ประเภทเงินกู้แบบมีระยะเวลา (Minimum Loan Rate) คือ อัตราดอกเบี้ยเงินกู้แบบมีระยะเวลาตามโครงการลงทุนที่ธนาคารพาณิชย์เรียกเก็บจากลูกค้ายใหญ่ขั้นต่ำ
3. ดัชนีอัตราแลกเปลี่ยนที่แท้จริงเฉลี่ยหรือ ดัชนีค่าเงินบาทที่แท้จริง (Real Effective Exchange Rate) คือ เป็นค่าเฉลี่ยถ่วงน้ำหนักของอัตราแลกเปลี่ยนที่แท้จริงระหว่างค่าเงินบาทของไทยกับเงินสกุลต่างๆ แล้วปรับด้วยปีฐานที่ต้องการศึกษา ทำให้ค่าที่ได้สะท้อนถึงผลกระทบของประเทศคู่ค้าทุกประเทศและสามารถประเมินผลการเปลี่ยนแปลงของอัตราแลกเปลี่ยนต่อความสามารถในการแข่งขันด้านราคาได้ชัดเจน
4. ปริมาณสินเชื่อ คือ จำนวนเงินที่เกิดจากความเชื่อถือ และไว้วางใจระหว่างบุคคล 2 ฝ่าย ในการที่จะให้สินค้าและบริการไปใช้ก่อน โดยมีสัญญากำหนดเงื่อนไข และระยะเวลาการชำระคืนในอนาคต หรืออาจกล่าวได้ว่า สินเชื่อเกิดจากการที่หน่วยเศรษฐกิจต่างๆ ไม่มีความสมดุลในรายได้และรายจ่ายในแต่ละช่วงเวลา จึงเกิดการแลกเปลี่ยนอำนาจสินค้าและบริการกันขึ้น
5. มูลค่าการส่งออกเครื่องคอมพิวเตอร์ อุปกรณ์ และส่วนประกอบ คือ มูลค่าการส่งออกเครื่องคอมพิวเตอร์ อุปกรณ์ และส่วนประกอบของประเทศไทยที่ส่งออก ณ ช่วงเวลานั้นๆ

บทที่ 2

วรรณกรรมที่เกี่ยวข้อง

ในการศึกษาปัจจัยทางการเงินที่มีผลกระทบต่อ การส่งออกเครื่องคอมพิวเตอร์ อุปกรณ์ และชิ้นส่วน ผู้วิจัยได้รวบรวมแนวคิด ทฤษฎี และผลงานวิจัยที่เกี่ยวข้อง โดยผู้วิจัยได้ทำการคัดเลือกและสรุปเนื้อหาที่เกี่ยวข้องมานำเสนอ ดังนี้

- 2.1 ทฤษฎีเศรษฐศาสตร์มหภาค
- 2.2 ทฤษฎีเกี่ยวกับสินค้า
- 2.3 ทฤษฎีความได้เปรียบโดยเปรียบเทียบ
- 2.4 งานวิจัยที่เกี่ยวข้อง

2.1 ทฤษฎีเศรษฐศาสตร์มหภาค (Macroeconomics)

เท็ดสัคค์ ศรีสุรพล, วิจักกณ์ ศิริแสงร์, มงคล สีลาธรรม (2538), บุญคง หันจางสิทธิ์ (2543) ประพันธ์ เสวตนันท์ (2543) ได้ให้ความหมายของทฤษฎีเศรษฐศาสตร์มหภาคดังนี้

ทฤษฎีเศรษฐศาสตร์แบ่งออกเป็น 2 สาขา คือ 1 เศรษฐศาสตร์จุลภาค (Microeconomics) และ 2 เศรษฐศาสตร์มหภาค (Macroeconomics) โดยที่เศรษฐศาสตร์จุลภาคเป็นการศึกษาเกี่ยวกับพฤติกรรมส่วนย่อยของระบบเศรษฐกิจซึ่งศึกษาเป็นส่วนๆ เช่น การศึกษาพฤติกรรมของผู้ผลิต พฤติกรรมของผู้บริโภค เป็นต้น หน่วยเศรษฐกิจในสาขาวิชาเศรษฐศาสตร์จุลภาค ประกอบด้วย หน่วยครัวเรือน (Households) และหน่วยผลิต (Firms) ในส่วนของเศรษฐศาสตร์มหภาคเป็นการศึกษาระบบเศรษฐกิจส่วนรวม เช่น การศึกษาพฤติกรรมโดยรวมของระบบเศรษฐกิจ ปริมาณผลผลิตทั้งหมดที่ผลิตได้ในประเทศ การบริโภค การออม การลงทุน การชำระหนี้เงินของประเทศ นโยบายการเงิน นโยบายการคลัง สภาพการเงินเพื่อ และการจ้างงานของประเทศ เป็นต้น โดยมีเป้าหมายของเศรษฐศาสตร์มหภาคดังนี้

1. เพื่อความเจริญเติบโตทางเศรษฐกิจ (Economic Growth) หมายถึง มีการลงทุน การผลิต สินค้าและบริการที่เพิ่มขึ้น เพื่อตอบสนองความต้องการของผู้บริโภคที่เพิ่มขึ้น เมื่อมีการผลิตเพิ่มขึ้นก็จะมีการใช้ปัจจัยในการผลิตเพิ่มขึ้นด้วย รายได้ปัจจัยก็เพิ่มขึ้น อำนาจการซื้อในระบบ

เศรษฐกิจก็เพิ่มขึ้นด้วย ก็จะทำให้ผลิตภัณฑ์มวลรวมของชาติเติบโตเพิ่มขึ้น และรายได้ต่อหัวของประชากรเพิ่มขึ้นเรื่อยๆ

2. การจ้างงานเต็มที่ (Full Employment) หมายถึง สภาวะแรงงานที่ต้องการทำงานและสามารถมีงานทำได้ มีรายได้เลี้ยงตนเองและครอบครัว ไม่ต้องเป็นภาระของสังคม และยังทำให้ประเทศสามารถใช้แรงงานของประเทศให้เป็นประโยชน์ต่อการผลิตสินค้าและบริการต่างๆ ซึ่งจะ เป็นผลดีต่อเศรษฐกิจของแรงและเศรษฐกิจส่วนร่วม

3. เสถียรภาพของราคา (Price stability) หมายถึง ระดับราคาสินค้าโดยทั่วไปไม่ขึ้นลงอย่างต่อเนื่อง เกิดจากการที่รัฐบาลสามารถควบคุมไม่ให้เกิดภาวะเงินเฟ้อขึ้นภายในประเทศ ถ้าระดับราคาสินค้าทั่วไปสูงขึ้นอย่างต่อเนื่องจะทำให้ผู้บริโภคเกิดความเดือดร้อน โดยเฉพาะผู้ที่มีรายได้น้อยและคงที่ เมื่อราคาสินค้าเพิ่มสูงขึ้นอย่างต่อเนื่อง จำนวนเงินที่มีอยู่ซื้อสินค้าได้ในปริมาณที่ น้อยลงกว่าเดิม แต่การที่ระดับราคาสินค้าโดยรวมเพิ่มสูงขึ้นจะเป็นประโยชน์แก่ ผู้ขาย เพราะสามารถขายได้ราคาดี แต่ในสภาวะที่ระดับราคาสินค้าโดยรวมลดลงอย่างต่อเนื่อง ผู้บริโภคจะ ได้รับประโยชน์ เพราะสามารถซื้อสินค้าและบริการได้ในราคาถูก แต่ ผู้ขายและผู้ผลิตจะได้รับความเดือดร้อน เพราะถ้าราคาสินค้าถูกลงมากๆจะทำให้ประสบปัญหาขาดทุนได้ และอาจจะต้อง เลิกผลิต เมื่อไม่มีการผลิตผู้บริโภคก็ไม่สามารถหาซื้อสินค้าได้ ฉะนั้น ระดับราคาสินค้าควรมี เสถียรภาพ เพื่อเป็นแรงจูงใจให้กับผู้ผลิตเข้ามาทำการผลิตสินค้า และผู้บริโภคไม่ได้รับความ เดือดร้อน

4. การกระจายรายได้ที่ดี (Good Income Distribution) หมายถึง การกระจายรายได้ที่เท่าเทียม โดยลดความเหลื่อมล้ำในกระจายรายได้และทรัพย์สินไปยังกลุ่มคนต่างๆ ในสังคม เพื่อให้กลุ่มคน ต่างๆ มีส่วนได้รับประโยชน์จากความเจริญเติบโตทางเศรษฐกิจที่เท่าเทียมกัน และทำให้ระดับ ความเป็นอยู่ของคนในประเทศไม่แตกต่างกันมาก

5.ดุลการชำระเงิน และอัตราแลกเปลี่ยน (The Balance of Payments and Exchange Rate) เป็นเป้าหมายมาตรฐานทางเศรษฐกิจของประเทศไทย โดยเป้าหมายนี้จะประสบความสำเร็จได้ จะต้องสามารถทำให้ประเทศได้เปรียบในดุลการค้าและดุลการชำระเงินให้มาก อัตราแลกเปลี่ยน เงินตราต่างประเทศจะต้องมีเสถียรภาพไม่ขึ้นลงเร็วเกินไป จนเป็นอุปสรรคต่อการติดต่อการค้า

ระหว่างประเทศ โดยที่เป้าหมายและมาตรการทางเศรษฐกิจจะต้องมีความสอดคล้องกัน มิฉะนั้น เป้าหมายทางเศรษฐกิจจะไม่สามารถบรรลุผลได้

โครงสร้างเศรษฐกิจมหภาค

บุญคง หันจางสิทธิ์ (2543) ได้อธิบายดังนี้ โครงสร้างเศรษฐกิจมหภาคสามารถแบ่งออกได้ เป็น 4 ภาค ซึ่งมีความเกี่ยวข้องสัมพันธ์กัน การเปลี่ยนแปลงของภาคเศรษฐกิจหนึ่งจะมีผลกระทบต่อภาคเศรษฐกิจอื่นๆ ได้ เพราะฉะนั้นผู้บริหารองค์กรธุรกิจจำเป็นต้องมีความเข้าใจว่า การเปลี่ยนแปลงที่เกิดขึ้นในภาคเศรษฐกิจหนึ่งจะก่อให้เกิดผลกระทบต่อภาคเศรษฐกิจอื่นๆ อย่างไร ภาคเศรษฐกิจมหภาคประกอบด้วย

1. ภาคการผลิต

ภาคการผลิต หมายถึง ภาคที่เกี่ยวข้องกับมูลค่ารวมของผลผลิตสินค้าและบริการ ซึ่งประเทศหรือประชาชาติสามารถผลิตขึ้นในช่วงระยะเวลาหนึ่ง ซึ่งอาจเป็นรายไตรมาส หรือรายปีก็ได้ ดังนั้นประเทศต่างๆ จำเป็นต้องมีการวัดมูลค่ารวมของผลผลิต เพื่อจะได้ทราบว่าประเทศนั้นๆ สามารถผลิตสินค้าและบริการได้เท่าไรในรอบระยะเวลาหนึ่งๆ เมื่อมีการผลิตผลิตภัณฑ์เกิดขึ้น เจ้าของปัจจัยการผลิตย่อมได้รับผลตอบแทนจากการผลิต ซึ่งเรียกว่ารายได้ ทำให้เขาเหล่านั้นมีอำนาจซื้อเพื่อจ่ายซื้อผลิตภัณฑ์ที่เขาต้องการ จำนวนเงินที่จ่ายออกไปนั้นเรียกว่า รายจ่าย ดังนั้นการวัดมูลค่าผลิตภัณฑ์ที่ประเทศสามารถผลิตได้ในรอบระยะเวลาหนึ่ง จึงเป็นเรื่องชี้พฤติกรรมเศรษฐกิจมหภาคทั้งทางด้านการผลิต ด้านรายได้ และด้านรายจ่าย ซึ่งสามารถวัดด้านต่างๆ ได้ดังนี้

1.1 การวัดทางด้านการผลิต

ในการวัดมูลค่าผลิตภัณฑ์ทางด้านการผลิตสามารถวัดได้ 7 วิธีดังนี้

1.1.1 ผลิตภัณฑ์ในประเทศเบื้องต้น (Gross Domestic Product: GDP)

หมายถึง มูลค่ารวมในราคาตลาดของผลิตภัณฑ์ขั้นสุดท้ายที่ประเทศผลิตได้ภายในอาณาเขตของประเทศ ในรอบระยะเวลาหนึ่งๆ โดยยังไม่ได้หักค่าเสื่อมราคาสินค้าทุนที่ใช้ในการผลิต

ในประเทศไทย การวัด GDP ทางด้านผลิตภัณฑ์ได้จำแนกผลิตภัณฑ์ออกตามสาขาเศรษฐกิจ ได้แก่ ภาคเกษตร และนอกภาคเกษตร ดังนั้น ตัวเลข GDP จึงไม่ได้แค่แสดงแต่มูลค่ารวมของผลิตภัณฑ์เท่านั้น แต่ยังเป็นการแสดงถึงโครงสร้างของผลิตภัณฑ์ในประเทศว่า ผลิตภัณฑ์

ในแต่ละสาขามีมูลค่าเท่าใด คิดเป็นสัดส่วนเท่าใดของ GDP ในปีนั้น การผลิตในสาขาใดเป็นสาขาหลักในโครงสร้างการผลิตของประเทศ และสามารถวิเคราะห์ได้ว่าการเปลี่ยนแปลงของ GDP ในแต่ละปี เกิดจากการเปลี่ยนแปลงของการผลิตผลิตภัณฑ์ในสาขาใดบ้าง เป็นต้น

1.1.2 ผลิตภัณฑ์ประชาชาติเบื้องต้น (Gross National Product: GNP)

หมายถึง มูลค่ารวมในตลาดของผลิตภัณฑ์ขั้นสุดท้ายที่ประเทศผลิตขึ้นโดยใช้ปัจจัยการผลิตในประเทศรอบระยะเวลาหนึ่งๆ โดยไม่คำนึงว่าเป็นการผลิตภายในประเทศหรือผลิตขึ้นในต่างประเทศ มูลค่า GNP ที่วัดขึ้นได้เป็นมูลค่ารวมที่ยังไม่ได้หักค่าเสื่อมราคาสินค้าทุนหรือสินทรัพย์ถาวรที่ใช้ในการผลิต

1.1.3 ผลิตภัณฑ์ประชาชาติสุทธิ (Net National Product: NNP)

เป็นการนำผลิตภัณฑ์ประชาชาติเบื้องต้นหักออกด้วยค่าเสื่อมราคาสินค้าทุนหรือค่าเสื่อมราคาสินทรัพย์ถาวร

1.1.4 ผลิตภัณฑ์ในราคาประจำปี (Nominal GDP or Nominal GNP)

เป็นมูลค่าของ GDP หรือ GNP ที่คำนวณออกมาเป็นตัวเงินในราคาของปีนั้น นักเศรษฐศาสตร์เรียกมูลค่า GDP หรือ GNP นี้ว่า ผลิตภัณฑ์คิดในราคาประจำปี มูลค่าที่คำนวณออกมาได้จะบอกให้รู้ว่าในปีนั้นๆ ประเทศสามารถผลิตผลิตภัณฑ์ออกมาได้เป็นมูลค่าเท่าใด

1.1.5 ผลิตภัณฑ์ที่แท้จริง (Real Product)

หมายถึง มูลค่าของผลิตภัณฑ์ในประเทศ หรือผลิตภัณฑ์ประชาชาติของปีใด แต่คิดในราคาตลาดของปีที่กำหนดให้เป็นปีฐาน การที่คิดในราคาของปีฐาน แสดงว่าเราได้จัดการเปลี่ยนแปลงของราคาออกแล้ว หรือเป็นการคิดในราคาคลที่ของปีที่กำหนดให้เป็นปีฐาน

1.1.6 ตัวปรับลดผลิตภัณฑ์ (GDP Deflator or GNP Deflator)

หมายถึง ค่าที่ได้จากการหารมูลค่าผลิตภัณฑ์ในราคาประจำปีด้วยผลิตภัณฑ์ที่แท้จริงของปีนั้น แล้วคูณด้วยหนึ่งร้อยเพื่อให้ได้ค่าเป็นร้อยละ ถ้าตัวปรับลดผลิตภัณฑ์ของปีไหนสูงกว่าหนึ่งร้อย แสดงว่า ราคาเฉลี่ยหรือระดับราคาของผลิตภัณฑ์ของปีนั้นสูงกว่าระดับราคาผลิตภัณฑ์ของปีฐาน แต่ถ้ามีค่าต่ำกว่าหนึ่งร้อย แสดงว่าราคาเฉลี่ยหรือระดับราคาของผลิตภัณฑ์ของปีนั้นต่ำกว่าระดับราคาผลิตภัณฑ์ของปีฐาน

1.1.7 ผลิตภัณฑ์เฉลี่ย (Per Capital GDP or Per Capital GNP)

หมายถึง มูลค่าของผลิตภัณฑ์เฉลี่ยต่อประชากร 1 คน แสดงให้เห็นว่า โดยเฉลี่ยแล้ว ประชากร 1 คน สามารถผลิตสินค้าและบริการได้เป็นมูลค่าเท่าใดในรอบระยะเวลานั้น หรือแสดงว่า โดยเฉลี่ยแล้วประชากร 1 คน จะมีสินค้าและบริการสนองความต้องการได้มูลค่าเท่าใด

1.2 การวัดทางด้านรายได้

การวัดทางด้านรายได้สามารถวัดได้ 5 วิธีดังนี้

1.2.1 รายได้ประชาชาติ (National Income: NI)

เป็นการวัดรายได้ที่เกิดจากการผลิต GDP ในรอบระยะเวลานั้น รายได้ หมายถึง ผลตอบแทนที่เจ้าของปัจจัยการผลิตที่มีส่วนร่วมในการผลิต GDP ได้รับ ได้แก่ ค่าตอบแทนแรงงาน ค่าเช่า ดอกเบี้ย กำไรจากการประกอบการในรูปนิติบุคคล รายได้องค์กรหรือองค์กรที่ไม่เป็นองค์กรนิติบุคคล รายได้ของรัฐบาลจากทรัพย์สินและการจัดการ

1.2.2 รายได้ส่วนบุคคล (Personal Income: PI)

หมายถึง รายได้ที่ประชาชนหรือครัวเรือนได้รับ โดยคิดมาจาก รายได้ประชาชาติหักออกด้วยรายได้ที่ไม่ตกถึงครัวเรือน แล้วบวกด้วยเงินโอนที่ครัวเรือนได้รับ

1.2.3 รายได้สุทธิส่วนบุคคล (Disposable Personal Income: DPI)

หมายถึง รายได้ส่วนบุคคลหลังจากที่ครัวเรือนจ่ายค่าใช้จ่ายตามภาระผูกพันต่างๆ เช่น ภาษีเงินได้ส่วนบุคคล เงินจ่ายเข้ากองทุนประกันสังคม เป็นต้น

ตัวเลขรายได้สุทธิส่วนบุคคลจะเป็นตัวเลขที่แสดงว่าประชาชนในประเทศมีรายได้ที่สามารถนำไปจับจ่ายใช้สอยได้มากน้อยเพียงใด

1.2.4 รายได้ที่แท้จริง (Real Income)

หมายถึง รายได้ประชาชาติที่คิดในราคาคงที่ของปีฐาน เพื่อขจัดอิทธิพลของการเปลี่ยนแปลงของราคา เราสามารถวัดรายได้ที่แท้จริงได้ทั้ง รายได้ประชาชาติ รายได้ส่วนบุคคล หรือ รายได้สุทธิส่วนบุคคล ซึ่งการเปลี่ยนแปลงของรายได้ในแต่ละปีจะแสดงถึงการเปลี่ยนแปลงของอำนาจซื้อของครัวเรือน ถ้ารายได้ที่แท้จริงสูงขึ้นกว่าปีที่ผ่านมา แสดงว่าอำนาจซื้อของครัวเรือนมีมากขึ้นกว่าปีที่ผ่านมา

1.2.5 รายได้เฉลี่ย (Per Capital Income)

หมายถึง รายได้เฉลี่ยต่อประชากร 1 คน ในรอบระยะเวลาหนึ่งๆ ว่ามีรายได้เท่าใด ถ้าตัวเลขรายได้เฉลี่ยมีค่าสูงขึ้นเรื่อยๆ แสดงว่าประชาชนในประเทศมีฐานะทางเศรษฐกิจสูงขึ้น มีกำลังซื้อสินค้าอุปโภคบริโภคเพิ่มขึ้น ตลาดสินค้าและบริการของประเทศขยายตัว แต่ถ้าตัวเลขของรายได้เฉลี่ยต่ำลง แสดงว่าประชาชนในประเทศขาดกำลังซื้อสินค้าและบริการ

1.3 การวัดทางด้านรายจ่าย

การวัดมูลค่าผลิตภัณฑ์ในประเทศทางด้านรายจ่าย เป็นการวัดรายจ่ายรวมของหน่วยเศรษฐกิจต่างๆ ที่จ่ายซื้อผลิตภัณฑ์ขั้นสุดท้ายที่ผลิตขึ้นในรอบปีนั้น ซึ่งผลรวมของรายจ่ายของหน่วยเศรษฐกิจต่างๆ นั้น สามารถเรียนได้อีกอย่างหนึ่งว่า รายจ่ายประชาชาติ ดังนั้น การวัดผลิตภัณฑ์ในประเทศทางด้านรายจ่ายจะประกอบด้วยรายจ่าย 4 ประเภท ตามสมการดังนี้

$$\text{GDP} = C + I + G + (X - M)$$

โดยที่

GDP = ผลิตภัณฑ์ภายในประเทศเบื้องต้น หรือรายจ่ายประชาชาติ

C = รายจ่ายในการบริโภค

I = รายจ่ายในการลงทุน

G = รายจ่ายของรัฐบาล

X = มูลค่าส่งออก

M = มูลค่านำเข้า

และ $(X - M) =$ มูลค่าการส่งออกสุทธิ

จากสมการแสดงให้เห็นว่า การที่ GDP จะสูงขึ้นได้นั้นมีผลมาจาก การใช้จ่ายของภาคครัวเรือนในการบริโภคมากขึ้น หรือการลงทุนที่เพิ่มขึ้นของภาคธุรกิจ หรือการที่รัฐบาลเพิ่มงบประมาณรายจ่าย หรือประเทศมีมูลค่าการส่งออกสุทธิที่สูงขึ้น ดังนั้นการที่จะกระตุ้นให้ GDP ขยายตัวได้นั้น ผู้บริหารประเทศจะต้องกำหนดนโยบายเพื่อที่กระตุ้นให้เอกชนในประเทศใช้จ่ายในบริโภคและลงทุนที่มากขึ้น ส่งเสริมการส่งออก และการเพิ่มรายจ่ายของภาครัฐให้สูงขึ้น แนวนโยบายดังกล่าวจะทำให้การผลิตสูงขึ้น และ GDP ขยายตัวสูงขึ้นได้

2. ภาคการเงิน

ระบบเศรษฐกิจในปัจจุบันเป็นการผลิตสินค้าและบริการเพื่อขายในตลาดเป็นส่วนใหญ่ ดังนั้นเงินจึงเป็นสิ่งที่จำเป็นที่ทำหน้าที่เป็นสื่อกลางในการแลกเปลี่ยน และยังทำหน้าที่อื่นๆอีก ได้แก่ เป็นหน่วยวัดมูลค่าสินค้า เป็นเครื่องสะสมค่า โดยถือว่าเงินเป็นสินทรัพย์ประเภทหนึ่ง และเป็นมาตรฐานในการชำระหนี้

2.1 ปริมาณเงิน

ปริมาณเงิน (Money Supply: M) หมายถึง สิ่งต่างๆ ที่สังคมยอมรับให้ทำหน้าที่เป็นสื่อกลางในการแลกเปลี่ยน เป็นหน่วยวัดมูลค่าสินค้า เป็นเครื่องสะสม และเป็นมาตรฐานในการชำระหนี้ เราสามารถจำแนกปริมาณเงินได้ดังนี้

2.1.1 ปริมาณเงินตามความหมายแบบแคบ (M1) หมายถึง ปริมาณเงินที่อยู่ในมือประชาชนและมีสภาพคล่องสูงสุดสามารถแลกเปลี่ยนเป็นสินค้าหรือบริการได้ทันที แต่เป็นสินทรัพย์ที่ไม่ให้ดอกผลตอบแทนแก่ผู้ถือ ประกอบด้วย ธนบัตร เหรียญกษาปณ์ เงินฝากกระแสรายวันหรือเงินเพื่อเรียกที่ธนาคารพาณิชย์ และธนาคารออมสิน ซึ่งต้องใช้เช็คในการสั่งให้ธนาคารจ่ายเงินให้แก่ผู้ถือเช็คหรือผู้ที่ผู้สั่งจ่ายระบุชื่อไว้ในเช็ค

2.1.2 ปริมาณเงินตามความหมายแบบกว้าง หมายถึงปริมาณเงินตามความหมายแบบแคบรวมกับสินทรัพย์อื่นที่มีสภาพคล่องต่ำเข้าไว้ด้วย และเป็นสินทรัพย์ที่ให้ดอกผลตอบแทนบ้าง

ปริมาณเงินที่หมุนเวียนอยู่ในระบบเศรษฐกิจได้มาจากแหล่งต่างๆ ได้แก่ การออกพันธบัตรของธนาคารกลาง การที่ธนาคารพาณิชย์ขยายสินเชื่อ การใช้จ่ายและการเก็บภาษีตลอดจนการกู้ยืมของรัฐบาล และกิจกรรมทางเศรษฐกิจกับต่างประเทศ ปริมาณเงินในระบบเศรษฐกิจจะต้องอยู่ในระดับที่เหมาะสม เพราะปริมาณเงินมีความสัมพันธ์กับระดับราคาสินค้าและบริการ และอัตราดอกเบี้ยของประเทศนั้น

2.2 ความสัมพันธ์ระหว่างปริมาณเงินกับระดับราคา

ปริมาณเงินมีความสัมพันธ์กับระดับราคาในทิศทางเดียวกัน กล่าวคือถ้าปริมาณเงินเพิ่มขึ้นจะส่งผลให้ระดับราคาสูงขึ้นด้วย เพราะการเพิ่มขึ้นของปริมาณเงินที่มีสภาพคล่องสูง จะทำให้ประชาชนมีเงินจับจ่ายมากขึ้น และแข่งขันซื้อสินค้าและบริการตามความต้องการ ถ้าปริมาณสินค้าและบริการมีอยู่อย่างจำกัดก็จะทำให้ระดับราคาสินค้าและบริการนั้นปรับตัวสูงขึ้น

2.3 ความสัมพันธ์ระหว่างปริมาณเงินกับอัตราดอกเบี้ย

ปริมาณเงินมีความสัมพันธ์กับอัตราดอกเบี้ยในทิศทางตรงกันข้าม กล่าวคือถ้ามีปริมาณเงินในระบบเศรษฐกิจมาก ระบบเศรษฐกิจมีสภาพคล่องสูงขึ้น แสดงว่าประชาชนมีความต้องการให้กู้เงิน มากกว่าความต้องการกู้เงิน ดังนั้นอัตราดอกเบี้ยจึงลดลง

2.4 การควบคุมปริมาณเงิน

ธนาคารกลางของแต่ละประเทศจะเป็นผู้ควบคุมปริมาณเงินในระบบ เพื่อไม่ให้เป็นอุปสรรคต่อการผลิต การค้า และการลงทุน เพราะเนื่องจากปริมาณเงินมีความสัมพันธ์กับระดับราคาและอัตราดอกเบี้ย ซึ่งนโยบายที่ใช้ในการควบคุมปริมาณเงินได้แก่ นโยบายการเงิน

2.4.1 นโยบายการเงิน

เป็นนโยบายของธนาคารกลางที่ใช้ในการควบคุมปริมาณเงิน รวมทั้งสินเชื่อในระบบเศรษฐกิจให้อยู่ในระดับที่เหมาะสม เพื่อให้เศรษฐกิจดำเนินไปอย่างมีประสิทธิภาพ ซึ่งนโยบายการเงินสามารถแบ่งออกเป็น 2 ประเภทใหญ่ๆ ดังนี้

1. นโยบายการเงินแบบเข้มงวด หมายถึง การที่ธนาคารกลางลดปริมาณเงินและสินเชื่อ เพื่อให้สภาพคล่องในระบบเศรษฐกิจลดลง และอัตราดอกเบี้ยสูงขึ้น ซึ่งส่งผลให้การใช้จ่ายของประชาชนลดลง เศรษฐกิจเกิดการหดตัวลง โดยปกติธนาคารจะใช้นโยบายการเงินแบบเข้มงวดในยามที่เศรษฐกิจมีการขยายตัวค่อนข้างมาก ระดับราคาสูงมากและเกิดปัญหาเงินเฟ้อ
2. นโยบายการเงินแบบขยายตัว หมายถึง นโยบายที่ธนาคารใช้ในการเพิ่มปริมาณเงินและสินเชื่อ เพื่อเป็นการกระตุ้นเศรษฐกิจและเป็นการเพิ่มสภาพคล่องให้กับระบบเศรษฐกิจด้วย ทำให้อัตราดอกเบี้ยปรับลดลง ซึ่งจะเป็นการกระตุ้นให้ประชาชนจับจ่ายใช้สอยมากขึ้น โดยปกติธนาคารจะใช้นโยบายการเงินแบบขยายตัวในช่วงที่เศรษฐกิจซบเซา การผลิตหดตัวและการลงทุนหยุดชะงัก

3. ภาคการคลัง

ประพันธ์ เสวตนันท์ (2543) ได้อธิบายเกี่ยวกับภาคการคลังดังนี้ เป็นระบบเศรษฐกิจที่มีขนาดใหญ่และมีความสำคัญ เพราะเกี่ยวข้องกับรายรับและรายจ่ายของรัฐบาล ซึ่งจะก่อให้เกิดผลกระทบต่อการใช้ทรัพยากรของประเทศ การผลิต การจ้างงาน เสถียรภาพทางเศรษฐกิจทั้งภายในและภายนอกประเทศ

3.1 นโยบายการคลัง

หมายถึงนโยบายของรัฐบาลทางด้านรายได้และจ่าย เพื่อให้บรรลุเป้าหมายทางเศรษฐกิจที่ต้องการ สามารถแบ่งนโยบายการคลังออกเป็น 2 ประเภทใหญ่ๆ ดังนี้

1. **นโยบายการคลังแบบรัดตัว** หมายถึง นโยบายการคลังที่รัฐบาลลดรายจ่าย หรือเพิ่มรายได้โดยการเก็บภาษีอากร งบประมาณรายจ่ายของรัฐบาลเป็นแบบเกิดดุล การดำเนินนโยบายการคลังแบบรัดตัว จะส่งผลให้ปริมาณเงินและสภาพคล่องในระบบเศรษฐกิจลดลง โดยปกติรัฐบาลจะดำเนินนโยบายการคลังแบบรัดตัวในช่วงที่เศรษฐกิจประสบภาวะเงินเฟ้อ

2. **นโยบายการคลังแบบขยายตัว** หมายถึง เป็นการดำเนินนโยบายการคลังแบบขาดดุลงบประมาณ ทำให้ปริมาณเงินและสภาพคล่องในระบบเศรษฐกิจมากขึ้น เป็นการกระตุ้นการจับจ่ายใช้สอยของภาคเอกชน ทำให้เศรษฐกิจขยายตัว มูลค่า GDP สูงขึ้น โดยปกติรัฐบาลจะดำเนินนโยบายการคลังแบบขยายตัวในช่วงเศรษฐกิจซบเซา ระดับราคาต่ำ และสถานะการว่างงานสูง

4. ภาคต่างประเทศ

กิจกรรมเศรษฐกิจต่างประเทศ ได้แก่ การค้าระหว่างประเทศ การลงทุนระหว่างประเทศ ซึ่งการประกอบธุรกิจระหว่างประเทศจำเป็นต้องชำระหนี้กันด้วยเงินตราต่างประเทศสกุลหลัก เช่น เงินดอลลาร์สหรัฐอเมริกา เงินเยน เงินปอนด์สเตอร์ลิง เงินยูโร เป็นต้น ทำให้อัตราแลกเปลี่ยนเงินตราต่างประเทศมีความสำคัญกับการค้าระหว่างประเทศมาก รวมถึงการที่ต้องจดบันทึกการรับรายจ่ายเงินตราต่างประเทศจากการค้าระหว่างประเทศ ซึ่งเรียกว่า ดุลการชำระเงิน ก็มีความสำคัญกับการค้าระหว่างประเทศเช่นเดียวกัน

4.1 อัตราแลกเปลี่ยนเงินตราต่างประเทศ

อัตราแลกเปลี่ยนเงินตราต่างประเทศ หมายถึง ราคาของเงินตรา 1 หน่วยสกุลคิดอยู่ในหน่วยของเงินตราอีกสกุลหนึ่ง ซึ่งอัตราแลกเปลี่ยนเงินตราต่างประเทศสามารถแบ่งออกเป็น 2 ระบบใหญ่ๆ ดังนี้

4.1.1 **ระบบอัตราแลกเปลี่ยนแบบเสรีหรือแบบลอยตัว** หมายถึง ภายใต้ระบบอัตราแลกเปลี่ยนแบบเสรี อัตราแลกเปลี่ยนสามารถมีค่าเท่าไรก็ได้ขึ้นอยู่กับอุปสงค์และอุปทานของตราต่างประเทศในตลาด

4.1.2 ระบบอัตราแลกเปลี่ยนแบบคงที่ หมายถึง ระบบอัตราแลกเปลี่ยนที่ธนาคารกลาง กำหนดค่าเงินสกุลของประเทศเทียบกับเงินสกุลหลักของโลกสกุลใดสกุลหนึ่งไว้ในอัตราคงที่ หรือ กำหนดค่าเงินสกุลของประเทศเทียบกับเงินตราต่างประเทศหลายสกุล เรียกว่า ระบบตะกร้าเงิน

4.2 ดุลการชำระเงิน

ดุลการชำระเงิน หมายถึง งบการเงินที่ธนาคารกลางเป็นผู้จัดทำขึ้นเพื่อบันทึกมูลค่าที่เป็น ตัวเงินของกิจกรรมทางเศรษฐกิจต่างๆ ซึ่งกระทำระหว่างผู้ที่มีถิ่นฐานของประเทศหนึ่งกับผู้ที่มีถิ่น ฐานอยู่ต่างประเทศ ในช่วงเวลาหนึ่ง รายการเศรษฐกิจต่างๆ ที่ถูกบันทึกในดุลการชำระเงินจะแบ่ง ออกเป็น 3 บัญชีหลักๆ คือ บัญชีเดินสะพัด บัญชีทุน และบัญชีทุนสำรองระหว่างประเทศ

เงินเฟ้อ

เท็ดสัคดิ์ ศรีสุรพล, วิจักกณ์ ศิริแสงร์, มงคล สีลาธรรม (2538) ได้อธิบายความหมายของเงิน เฟ้อดังนี้ เงินเฟ้อคือ สภาวะที่ราคาสินค้าและบริการสูงขึ้นอย่างต่อเนื่องเป็นระยะเวลาที่นาน ซึ่ง สามารถดูการเปลี่ยนแปลงของเงินเฟ้อได้จากการเปลี่ยนแปลงของดัชนีราคา (Price Index) โดยที่ ดัชนีราคาเป็นเครื่องวัดราคาเฉลี่ยของสินค้าและบริการจำนวนหนึ่งของปีใดปีหนึ่งเปรียบเทียบกับ ราคาเฉลี่ยของสินค้าและบริการจำนวนเดียวกันนั้นของปีฐานหรือปีที่ใช้ในการอ้างอิง

สาเหตุของเงินเฟ้อ

สาเหตุของเงินเฟ้อ สามารถแบ่งออกเป็น 2 สาเหตุใหญ่ๆ คือ เงินเฟ้อที่เกิดทางด้านอุปสงค์ และเงินเฟ้อที่เกิดทางด้านอุปทาน

1. **เงินเฟ้อที่เกิดทางด้านอุปสงค์** หมายถึง เงินเฟ้อที่เกิดทางด้านอุปสงค์รวมเพิ่มขึ้น ก่อน โดยที่อุปทานไม่เพิ่มขึ้นเพื่อรองรับกับอุปสงค์รวมที่เพิ่มขึ้นได้ ส่งผลให้ระดับราคาถีบตัว สูงขึ้น เงินเฟ้อที่เกิดจากการเพิ่มขึ้นของอุปสงค์รวมนี้ เรียกว่าเงินเฟ้อที่เกิดจากแรงดึงของอุปสงค์ (Demand-pull Inflation)

2. **เงินเฟ้อที่เกิดทางด้านอุปทาน** หมายถึง เงินเฟ้อที่เกิดจากการต้นทุนการผลิต เพิ่มขึ้นก่อน ทำให้ผู้ผลิตต้องเสนอราคาขายสินค้าและบริการในราคาที่สูงขึ้น เงินเฟ้อที่เกิดทางด้าน อุปทานนี้ว่า เงินเฟ้อที่เกิดจากแรงดันของต้นทุน (Cost-push Inflation)

ผลกระทบของเงินเฟ้อ

เมื่อเกิดภาวะเงินเฟ้อขึ้นในระบบ ระบบเศรษฐกิจย่อมเกิดผลกระทบต่างๆ ดังนี้

1. **อำนาจซื้อของเงิน** เมื่อเกิดภาวะเงินเฟ้อ ระดับราคาสินค้าจะสูงขึ้น อำนาจซื้อของเงินแต่ละหน่วยลดลง ประชาชนจึงรีบใช้จ่ายเงินในการซื้อสินค้าและบริการต่างๆ ส่งผลทำให้อุปสงค์รวมเพิ่มขึ้นและทำให้เกิดภาวะเงินเฟ้อรุนแรงขึ้นไปอีก

2. **การออมและการลงทุน** ในระยะที่เกิดภาวะเงินเฟ้อ ประชาชนมักจะรีบเร่งใช้จ่ายเงิน ส่งผลให้เงินออมและการลงทุนของประเทศลดลงด้วย

3. **การกระจายรายได้** เมื่อเกิดภาวะเงินเฟ้อจะทำให้เกิดการเปลี่ยนแปลงในการกระจายรายได้ บุคคลกลุ่มที่มีฐานะดีและอำนาจการต่อรองสูงจะได้รับประโยชน์ ในขณะที่บุคคลกลุ่มที่มีฐานะยากจนและขาดอำนาจการต่อรองต้องเสียประโยชน์ ผลของภาวะเงินเฟ้อจึงทำให้คนรวยยิ่งรวยขึ้น และคนจนยิ่งจนมากขึ้น

4. **การค้าต่างประเทศ** ภาวะเงินเฟ้อก่อให้เกิดผลกระทบแก่การส่งออกและการนำเข้า ด้านการส่งออก ปริมาณการส่งออกจะลดลงเนื่องจากราคาสินค้าที่สูงขึ้นทำให้ส่งออกไปได้น้อยลง ด้านการนำเข้าการที่ราคาสินค้าในประเทศสูงขึ้นกระตุ้นให้มีการนำเข้าสินค้าจากต่างประเทศมากขึ้น

5. **การเมือง** การที่ระดับราคาสูงขึ้นจะมีผลทำให้ค่าครองชีพของประชาชนเพิ่มขึ้น บุคคลจึงพยายามที่จะปรับปรุงรายได้ให้สูงขึ้น การกระจายรายได้ยิ่งเหลื่อมล้ำคนที่มียาได้น้อยยิ่งจนลง ถ้ารัฐบาลไม่สามารถลดภาวะเงินเฟ้อเพื่อชะลอการเพิ่มขึ้นของระดับราคาได้แล้ว จะเกิดความไม่พอใจในประสิทธิภาพการทำงานส่งผลให้เกิดการเปลี่ยนแปลงรัฐบาล

นโยบายในการแก้ปัญหาเงินเฟ้อ

1. **การแก้ปัญหาเงินเฟ้อที่เกิดจากแรงดึงของอุปสงค์** รัฐบาลสามารถทำได้โดยใช้ นโยบายการคลังแบบรัดตัว รัฐบาลจะต้องลดรายจ่ายของรัฐบาลลง เพิ่มรายได้จากการเก็บภาษี จัดทำงบประมาณแบบเกินดุล ซึ่งจะทำให้อุปสงค์รวมของประเทศลดลง ระดับราคาลดลง และปัญหาเงินเฟ้อจะชะลอตัวลง

2. **การแก้ปัญหาเงินเฟ้อที่เกิดจากแรงดันของต้นทุน** รัฐบาลสามารถใช้ นโยบายการคลัง โดยใช้มาตรการลดอากรขาเข้าสินค้าหรือวัตถุดิบสำคัญบางรายการลง เพิ่มให้ราคาของวัตถุดิบ

และสินค้าเหล่านั้นมีราคาต่ำลง ให้เงินอุดหนุน การผลิตสินค้าบางชนิด ตรึงราคาสินค้าอุปโภค บริโภค มาตรการต่างๆเหล่านี้จะช่วยชะลอการเพิ่มขึ้นของต้นทุนวัตถุดิบ ต้นทุนค่าสาธารณูปโภค แลค่าขนส่งสินค้า

2.2 ทฤษฎีเกี่ยวกับสินเชื่อ

วิชญ์ชนน บุญจันทร์ (2551) ได้อธิบายความหมายของสินเชื่อดังนี้ สินเชื่อหมายถึง ความเชื่อใจ ความเชื่อถือที่ผู้ขายมีต่อผู้ซื้อ และยอมมอบสินค้าหรือบริการให้แก่ผู้ซื้อไปก่อนโดยไม่ต้องชำระเงิน แต่มีสัญญาการชำระเงินค่าสินค้าหรือบริการในวันข้างหน้าตามสัญญาที่ตกลงกันได้ ระหว่างผู้ซื้อกับผู้ขาย ซึ่งก่อให้เกิดภาวะความเป็นลูกหนี้และเจ้าหนี้ตามมา

กระบวนการสินเชื่อ

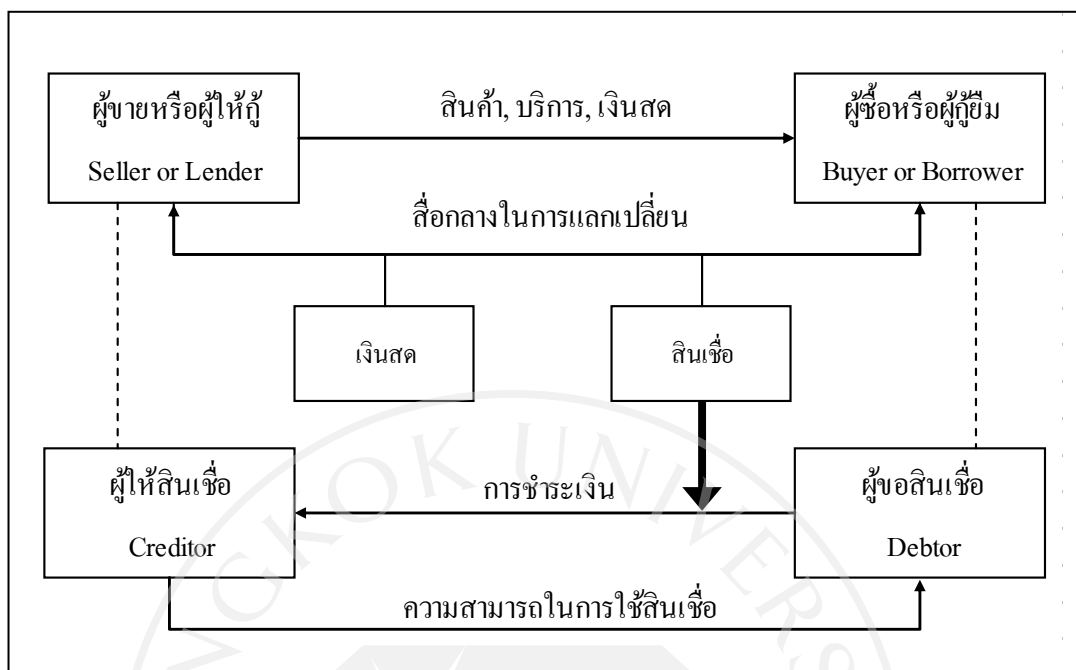
กฤษฎา สัมมณี ได้อธิบายว่ากระบวนการสินเชื่อ สามารถจำแนกได้ 3 ขั้นตอน ดังนี้

1. การเกิดรายการสินเชื่อ (Credit Transaction) คือ เริ่มต้นจากการที่บุคคล 2 ฝ่ายตกลงที่จะทำการแลกเปลี่ยนสินค้า หรือบริการ โดยมีสัญญากำหนดเงื่อนไข และระยะเวลาที่จะชำระเงินคืน ในอนาคต

2. สถานะทางสินเชื่อ (Credit Standing) คือ เมื่อมีการตกลงให้สินเชื่อแล้ว สิ่งที่จะต้องพิจารณา และตัดสินใจขั้นต่อมา คือ สถานะทางสินเชื่อของผู้ขอสินเชื่อ ว่าสถานะอยู่ในเกณฑ์ดีมาก น้อยเพียงใด เป็นบุคคลที่น่าเชื่อถือหรือไม่ คุณลักษณะส่วนตัว ผลงาน ชื่อเสียงหรือการดำเนินธุรกิจ สามารถสะท้อนความสามารถที่จะชำระหนี้ได้หรือไม่ สถานะทางสินเชื่อจะนำมาเป็นตัวบ่งชี้ถึงการยอมรับที่จะให้วงเงินสินเชื่อ เงื่อนไข และระยะเวลาที่มากน้อยเท่าใด และอย่างไรบ้าง

3. การใช้เครื่องมือประกอบการด้านสินเชื่อ (Credit Instruments) คือ ขั้นตอนสุดท้ายของกระบวนการ โดยทำหลักฐานเพื่อแสดงการตกลงเกี่ยวกับวงเงินสินเชื่อ เงื่อนไข และระยะเวลาที่ทั้ง 2 ฝ่ายยอมรับ คือ ผู้ขอ และผู้ให้สินเชื่อ ซึ่งได้แก่ ตราสารหรือสัญญาที่จะเป็นหลักประกันในการชำระหนี้ เช่น เช็ค ตั๋วสัญญาใช้เงิน ตั๋วแลกเงิน เป็นต้น ดังนั้น เครื่องมือประกอบการด้านสินเชื่อจึงหมายถึง หลักฐานแสดงสภาพหนี้ และเงื่อนไขการชำระหนี้ ที่ทำขึ้นเพื่อลดความเสี่ยงในการประกอบการด้านสินเชื่อ

ภาพที่ 4: กระบวนการเกิดสินเชื่อ (Credit Transaction)



ที่มา : กฤษฎา สัมฉนิ. (2550). การจัดการสินเชื่อ. (พิมพ์ครั้งที่ 2). กรุงเทพฯ: จุฬาลงกรณ์มหาวิทยาลัย.

ประเภทของสินเชื่อ

กฤษฎา สัมฉนิ (2550) ได้แบ่งประเภทของสินเชื่อตามลักษณะต่างๆ ได้ 5 ประเภท ดังนี้

1. การแบ่งประเภทสินเชื่อตามระยะเวลา

1.1 สินเชื่อระยะสั้น คือ สินเชื่อที่มีอายุไม่เกิน 1 ปี เช่น สินเชื่อบัตรเครดิต สินเชื่อการค้า เครื่องมือสินเชื่อประเภทนี้ เช่น ตั๋วเงินคลัง (Treasury Bills) และตราสารพาณิชย์

(Commercial Papers) เป็นต้น

1.2 สินเชื่อระยะกลาง คือ สินเชื่อที่มีอายุระหว่าง 1-5 ปี เช่น การผ่อนส่งการซื้อสินค้าคงทน เป็นต้น

1.3 สินเชื่อระยะยาว คือ สินเชื่อที่มีอายุตั้งแต่ 5 ปีขึ้นไป โดยทั่วไปเป็นการลงทุนในโครงการขนาดใหญ่ ใช้เงินจำนวนมาก หรือเป็นการบริโภคสินค้าคงทนที่มีมูลค่าสูงมากเช่น บ้าน และที่ดิน เป็นต้น

2. การแบ่งประเภทของสินเชื่อตามวัตถุประสงค์

2.1 สินเชื่อเพื่อการบริโภค หมายถึง สินเชื่อที่ให้กับบุคคล เพื่อประโยชน์ในการนำมาบริโภค สินเชื่อประเภทนี้อาจเกิดขึ้นในหลายรูปแบบเช่น การเปิดบัญชีไว้กับร้านอาหาร เมื่อถึงสิ้นเดือนจึงชำระครั้งเดียว การผ่อนส่งจากการซื้อสินค้า โดยเฉพาะสินค้าคงทน เช่น ตู้เย็น โทรทัศน์ รถยนต์ เป็นต้น นอกจากนี้สินเชื่อจากบัตรเครดิตก็เป็นสินเชื่อเพื่อการบริโภคเช่นกัน

2.2 สินเชื่อเพื่อการลงทุน อาจเป็นสินเชื่อเพื่อการจัดหาปัจจัยการผลิตหรือสินทรัพย์ถาวรต่าง ๆ เพื่อใช้ในการดำเนินการผลิตไม่ว่าจะเป็นในด้านเกษตรกรรม อุตสาหกรรม และการบริการ สินเชื่อประเภทนี้มักเป็นสินเชื่อระยะยาวอาจอยู่ในรูปของการออกหุ้นกู้ หรือสินเชื่อจากสถาบันการเงิน

2.3 สินเชื่อเพื่อการพาณิชย์หรือสินเชื่อการค้า โดยทั่วไปเป็นสินเชื่อเพื่อการซื้อขายสินค้าประเภทวัตถุดิบ หรือการซื้อสินค้ามาจำหน่ายต่อ เป็นการรับสินค้ามาก่อน แล้วค่อยชำระค่าสินค้าภายหลังโดยทั่วไปจะเป็นสินเชื่อระยะสั้น เช่น 30-60 วัน เป็นสินเชื่อที่ช่วยเพิ่มสภาพคล่องให้แก่การทำธุรกิจ ทั้งนี้รวมไปถึงการออก Letter of Credit เพื่อใช้เป็นเครื่องป้องกันความเสี่ยงในการชำระค่าสินค้าจากการซื้อขายระหว่างประเทศด้วย

3. การแบ่งประเภทสินเชื่อตามผู้ขอรับสินเชื่อ

3.1 สินเชื่อสำหรับบุคคล มักเป็นสินเชื่อเพื่อการอุปโภคบริโภค เช่น สินเชื่อบัตรเครดิต

3.2 สินเชื่อสำหรับธุรกิจ เป็นสินเชื่อสำหรับกิจการห้างร้านไม่ว่าจะนำไปใช้เพื่อลงทุนเพื่อการผลิตหรือเป็นเงินทุนหมุนเวียนในการดำเนินงาน

3.3 สินเชื่อสำหรับรัฐบาล ในยามที่รัฐบาลมีรายได้ไม่เพียงพอแก่รายจ่ายหน่วยงานภาครัฐจึงมีความจำเป็นต้องกู้เงินซึ่งอาจอยู่ในรูปของตั๋วเงินคลัง พันธบัตรรัฐวิสาหกิจ และพันธบัตรรัฐบาลรูปแบบต่าง ๆ เช่น พันธบัตรเพื่อชดเชยการขาดดุลงบประมาณ และพันธบัตรออมทรัพย์ เป็นต้น

4. การแบ่งประเภทสินเชื่อตามผู้ให้สินเชื่อ

4.1 บุคคลเป็นผู้ให้ เช่น การให้กู้ยืมในหมู่คนรู้จัก ญาติพี่น้อง หรือการปล่อยกู้นอกระบบ เป็นต้น

4.2 สถาบันการเงินเป็นผู้ให้ ซึ่งสถาบันการเงินก็มีหลายประเภทและอาจตั้งขึ้นเพื่อวัตถุประสงค์ที่แตกต่างกัน ดังนั้น เงื่อนไขและประเภทของวัตถุประสงค์ของการให้สินเชื่อก็อาจแตกต่างกันไป สถาบันการเงินเหล่านี้ยกตัวอย่างเช่น ธนาคารพาณิชย์ ธนาคารเพื่อการนำเข้าและ

ส่งออก ธนาคารเพื่อการเกษตรและสหกรณ์ ธนาคารพัฒนาวิสาหกิจขนาดกลางและขนาดย่อมแห่งประเทศไทย ธนาคารอิสลามและสหกรณ์ออมทรัพย์ เป็นต้น

4.3 หน่วยงานอื่น ๆ เป็นผู้ให้ เช่น มูลนิธิ องค์กรที่ไม่แสวงหากำไร หน่วยงานการกุศล และกองทุนต่าง ๆ ทั้งของภาครัฐและเอกชน เป็นต้น

5. การแบ่งประเภทสินเชื่อตามหลักประกัน

5.1 สินเชื่อที่ไม่มีหลักประกัน สินเชื่อประเภทนี้อาศัยความน่าเชื่อถือ เทียบตรง และความสามารถในการชำระหนี้ของผู้กู้เป็นเครื่องพิจารณาการให้สินเชื่อ สินเชื่อประเภทนี้จึงมีความเสี่ยงสูงเพราะไม่มีหลักประกันให้แก่ผู้ให้กู้ในกรณีที่เกิดการผิดสัญญาขึ้น

สินเชื่อที่มีหลักประกัน สินเชื่อประเภทนี้มีความเสี่ยงต่ำกว่าเนื่องจากผู้กู้มีหลักประกันแก่ผู้ให้กู้เพื่อชดใช้ความเสียหายหากเกิดการผิดสัญญาขึ้น โดยหลักประกันดังกล่าวอาจอยู่ในรูปของอสังหาริมทรัพย์ เช่น การจำนองที่ดิน สหกรณ์ทรัพย์ เช่น พันธบัตร ทองคำ หรืออยู่ในรูปของการค้ำประกันจากบุคคลหรือสถาบันการเงิน (อ่าว) ก็ได้

ความเสี่ยงของสินเชื่อ

คาร์นิ พุทธวิบูลย์ (2543) ได้อธิบายความเสี่ยงของสินเชื่อดังนี้ ระดับความเสี่ยงสินเชื่อที่แก่ผู้ขอใช้สินเชื่อจะอยู่ในระดับสูงหรือต่ำนั้น จะพิจารณาจากความสามารถที่จะจ่ายชำระได้ ซึ่งพิจารณาได้จากความสามารถและเงินทุนของลูกค้ำเป็นสำคัญ และความเต็มใจที่จะจ่ายชำระให้ ซึ่งพิจารณาจากคุณสมบัติของลูกค้ำเป็นสำคัญ

ปัจจัยที่ส่งผลต่อความเสี่ยงทางด้านสอนเชื่ออุตสาหกรรม ประกอบด้วย 3 ด้านดังนี้

ความเสี่ยงด้านอุตสาหกรรม (Industry Risk) พิจารณาจากแนวโน้มอุตสาหกรรม ระดับของการใช้กำลังการผลิต ลักษณะของผลิตภัณฑ์ ความยากง่ายของธุรกิจเทคโนโลยีและการเปลี่ยนแปลง

1. **ความเสี่ยงด้านธุรกิจและการบริหารลูกค้ำ (Business Risk)** พิจารณาจากส่วนแบ่งทางการตลาด ความสามารถในการผลิตเทียบกับการผลิตเฉลี่ยของอุตสาหกรรม อำนาจในการต่อรองกับผู้ขายสินค้า อำนาจต่อรองกับผู้ซื้อสินค้า คุณสมบัติของผู้บริหาร ความสามารถในการแข่งขัน ความน่าเชื่อถือของผู้บริหาร ผลการติดต่อกับธนาคารที่ผ่านมา เวลาในการทำธุรกิจ

2. ความเสี่ยงด้านการเงิน (Financial Risk) พิจารณาจากความสามารถในการชำระหนี้ ความสามารถในการทำกำไร โครงสร้างเงินทุน การเติบโตของยอดขาย สภาพคล่องของธุรกิจ

การวิเคราะห์สินเชื่อ

คาร์ณี พุทธิวิบูลย์ (2543) ได้แบ่งเทคนิคการวิเคราะห์สินเชื่อออกเป็น 2 ประเภท คือ เทคนิคที่ใช้ในการวิเคราะห์ข้อมูลเชิงคุณภาพและเทคนิคที่ใช้ในการวิเคราะห์ข้อมูลเชิงปริมาณ

1. การวิเคราะห์ข้อมูลเชิงคุณภาพ เพื่อดูคุณภาพของผู้ขอสินเชื่อโดยอาศัยเกณฑ์ 6 ประการด้วยกัน เรียกว่า 6C's ได้แก่

1. Character หมายถึง คุณสมบัติของผู้ขอใช้บริการสินเชื่อ แสดงให้เห็นถึงความต้องการ หรือ ความตั้งใจ ของผู้ขอใช้บริการสินเชื่อที่จะชำระหนี้สินเมื่อถึงกำหนด เป็นคุณลักษณะทางด้านจิตใจและพฤติกรรมของผู้ขอใช้บริการสินเชื่อ ในส่วนของธุรกิจจะพิจารณาจากอุปนิสัยของผู้บริหาร ประวัติการชำระหนี้ของธุรกิจ นโยบายและวิธีการชำระหนี้

2. Capacity หมายถึง ความสามารถในการจ่ายชำระหนี้สิน เป็นต้นว่า ผู้ขอสินเชื่อมีงานการที่มั่นคงหรือไม่และมีอายุการทำงานมานานเท่าไรในบริษัทที่ทำอยู่ในปัจจุบัน รายได้เพียงพอต่อหนี้สินที่มีอยู่หรือไม่ ความสามารถของผู้ขอสินเชื่อที่จะสามารถชำระหนี้ได้ในระยะเวลาที่กำหนดไว้ ซึ่งปัจจัยในข้อนี้แสดงถึงความมั่นคงของรายได้ที่จะนำมาชำระหนี้ในอนาคต

3. Capital หมายถึง เงินทุน หรือสินทรัพย์ หรือเงินฝากของผู้ขอสินเชื่อ สถาบันการเงินจะพิจารณาเฉพาะเงินทุนหรือสินทรัพย์ของผู้ขอสินเชื่อในขณะที่พิจารณาสินเชื่ออื่นๆ แม้ว่าเงินทุนหรือสินทรัพย์หรือเงินฝากจะไม่ใช่มูลค่าของเงินที่สถาบันการเงินคาดหวังว่าจะได้รับการชำระจากแหล่งเงินเหล่านี้ แต่แหล่งเงินทุนนี้จะเป็แหล่งเงินสำรองสำหรับการชำระหนี้ของผู้กู้ในกรณีที่เกิดปัญหาเกี่ยวกับรายได้ของผู้กู้ขึ้น

4. Collateral หมายถึง หลักทรัพย์ค้ำประกันที่ผู้ให้สินเชื่อต้องการจากผู้ขอใช้บริการสินเชื่อ เพื่อลดความเสี่ยงในกรณีที่การให้สินเชื่อแก่ผู้ขอใช้บริการสินเชื่อนั้นไม่สามารถชำระหนี้ได้ ธนาคารก็ยังมีโอกาสที่จะได้รับการชำระหนี้คืนจากการขายทรัพย์สินของผู้ขอใช้บริการสินเชื่อที่นำจำนำหรือจำนองไว้

5. Conditions หมายถึง ปัจจัยที่เป็นเงื่อนไขอื่นที่มีผลกระทบต่อรายได้ เช่น เศรษฐกิจอาชีพ หรือเงื่อนไขในการกู้ ตัวอย่างเช่น ในสภาวะของเงินเฟ้อที่เพิ่มสูงขึ้นจะทำให้รายได้สุทธิลดลง ซึ่งจะมีผลต่อความสามารถในการชำระ ซึ่งสถาบันการเงินก็จะต้องคำนึงถึงสิ่งนี้ในการ

พิจารณาสินเชื่อ อาชีพบางอาชีพมีความมั่นคงในรายได้ และการงาน เช่น การรับราชการ การกู้รวม ก็เป็นเงื่อนไขหนึ่งในการพิจารณาสินเชื่อเช่นกัน

6. Common Sense หมายถึง ปัจจัยที่สถาบันการเงินใช้ในการพิจารณาสินเชื่อ ว่า ผู้ขอสินเชื่อจะใช้สินเชื่ออย่างสมเหตุสมผลและจะไม่เป็นการก่อร่างสร้างหนี้จนเกินตัว หรือ ไม่มีเหตุผลที่จะต้องมีสินเชื่อที่ขอเพิ่ม

2. การวิเคราะห์ข้อมูลเชิงปริมาณ เป็นการวิเคราะห์โดยอาศัยข้อมูลจากงบการเงินเป็นหลัก ดังนั้นจึงต้องพิจารณารวบรวมงบการเงินดังกล่าวมีความน่าเชื่อถือมากน้อยเพียงใด ผ่านการตรวจสอบจากผู้ตรวจสอบบัญชีที่มีความน่าเชื่อถือหรือไม่

ขั้นตอนของการวิเคราะห์สินเชื่อเชิงปริมาณ โดยใช้วิธีการวิจัยและการคำนวณทางสถิติเข้าช่วย ดังนี้

1. การวิเคราะห์โดยใช้ขนาดร่วม เป็นการวิเคราะห์ตามแนวตั้ง (Vertical Analysis) เป็นการวิเคราะห์ฐานะหรือผลการดำเนินงานของกิจการในปีหนึ่งๆ โดยเปรียบเทียบรายการต่างๆ ในปีนั้น กับรายการอื่นว่าเป็นสัดส่วนเท่าใดของรายการทั้งหมด วิธีการที่สำคัญในการวิเคราะห์ดังกล่าวคือ “Common Size Analysis” ซึ่งเป็นการทำตัวเลขในแต่ละรายการของงบการเงินอยู่ในรูปของอัตราร้อยละ

2. การวิเคราะห์แนวนอน เป็นการวิเคราะห์ตามแนวนอน (Horizontal Analysis) เพื่อดูการเปลี่ยนแปลงหรือความเคลื่อนไหวของธุรกิจว่ามีแนวโน้มที่จะเจริญขึ้น ลงที่หรือลดลง โดยเปรียบเทียบผลการดำเนินงานหรือฐานะการเงินของกิจการเองกับปีที่ผ่านมา

การกำหนดนโยบายการให้สินเชื่อของธนาคารพาณิชย์

เนื่องจากการดำเนินงานของสถาบันการเงิน เป็นธุรกิจที่ต้องรับผิดชอบต่อสาธารณชน มากกว่าธุรกิจการค้าทั่วไป เพราะนอกจากการคำนึงถึงผู้ถือหุ้นแล้วยังต้องคำนึงถึงเจ้าของเงินที่นำเงินมาฝากด้วย นอกจากนี้ยังต้องอยู่ในขอบเขตของกฎหมาย ความปลอดภัยของการปล่อยสินเชื่อ ความมั่นคงและผลกำไรของธุรกิจ เนื่องจากรายได้ที่ดอกเบี้ยเป็นรายได้หลักของธุรกิจ ดังนั้นปัจจัยที่ใช้ในการพิจารณากำหนดนโยบายการปล่อยสินเชื่อมีดังต่อไปนี้

1. ตัวบทกฎหมายและเงื่อนไขต่างๆ สถาบันการเงินแต่ละชนิดจะมีกฎหมายเพื่อควบคุมการดำเนินธุรกิจ
2. สภาพเงินทุนของธุรกิจ ขนาดของเงินทุนและเงินฝากจะมีอิทธิพลในการกำหนดขนาดของความเสี่ยงในการปล่อยสินเชื่อ
3. ความเสี่ยงและผลกำไรที่พึงได้ กำไรเป็นสิ่งที่ธนาคารพาณิชย์ต้องคำนึงถึง ธุรกิจที่ต้องการกำไรมากจึงต้องกำหนดนโยบายสินเชื่อแบบก้าวหน้า
4. ความเสมอต้นเสมอปลายและจำนวนเงินฝากที่คงที่ เงินฝากประเภทต่างๆ จะมีส่วนในการกำหนดสินเชื่อ
5. ภาวะเศรษฐกิจ ภาวะเศรษฐกิจที่ไม่เปลี่ยนแปลงมากนักทำให้สามารถพยากรณ์แนวโน้มเศรษฐกิจได้ค่อนข้างชัดเจน การปล่อยสินเชื่อสามารถวิเคราะห์สภาพคล่องผู้ขอใช้บริการสินเชื่อได้ง่ายกว่ากรณีของสภาวะเศรษฐกิจไม่แน่นอน
6. นโยบายการเงินของธนาคารกลาง ธนาคารแห่งประเทศไทยสามารถดำเนินการโดยออกมาตรการต่างๆ ในด้านนโยบายการเงิน เพื่อควบคุมการขยายหรือชะลอการให้สินเชื่อของธนาคารพาณิชย์ โดยการกำหนดอัตราเงินสดสำรอง หรือการเพิ่มลดอัตรารับซื้อคืน
7. ความสามารถของบุคลากรฝ่ายสินเชื่อ คุณภาพของพนักงานเป็นสิ่งสำคัญ ซึ่งสามารถวิเคราะห์ศักยภาพของผู้ขอใช้บริการสินเชื่อ ทำให้การปล่อยสินเชื่อมีประสิทธิภาพ

2.3 ทฤษฎีความได้เปรียบโดยเปรียบเทียบ (Comparative Advantage)

เกสร หอมขจร (2540) ได้อธิบายทฤษฎีการค้าระหว่างประเทศดังนี้ ในยุคของนักเศรษฐศาสตร์สำนักคลาสสิก โดย Adam Smith ได้เสนอทฤษฎีความได้เปรียบอย่างสมบูรณ์ (Absolute Advantage Theory) ว่าการค้าระหว่างประเทศทำให้เกิดความชำนาญในการผลิตสินค้าชนิดใดชนิดหนึ่งอย่างสมบูรณ์ (Complete Specialization) ซึ่งทำให้ต้นทุนการผลิตสินค้าประเภทนั้นต่ำกว่าต้นทุนของประเทศอื่น ดังนั้นถ้าประเทศสองประเทศมีประสิทธิภาพในการผลิตสินค้าสองชนิดแตกต่างกันแล้วประเทศทั้งสองจะการค้ากัน โดยแต่ละประเทศจะผลิตและส่งออกสินค้าที่ตนมีความได้เปรียบอย่างสมบูรณ์หรือผลิตโดยใช้ต้นทุนที่ต่ำกว่า ต่อมา David Ricardo ได้แสดงความคิดเห็นเพิ่มเติมต่อจากแนวคิดของ Adam Smith ในกรณีที่ประเทศหนึ่งมีความได้เปรียบอย่าง

สมบรูณ์ในการผลิตสินค้าทั้งสองชนิด และอีกประเทศหนึ่งมีความเสียเปรียบในการผลิตสินค้าทั้งสองชนิด ซึ่งทฤษฎีความได้เปรียบอย่างสมบรูณ์ไม่สามารถอธิบายได้ ซึ่ง Ricardo กล่าวว่า ในกรณีเช่นนี้ก็สามารถมีการค้าระหว่างประเทศเกิดขึ้นได้ โดยมีแนวคิดที่ว่า ประเทศสองประเทศจะทำการค้ากันก็ต่อเมื่อประเทศหนึ่งสามารถผลิตสินค้าชนิดนั้นได้อย่างมีประสิทธิภาพสูงกว่าเมื่อเปรียบเทียบกับการผลิตสินค้าชนิดนั้นในอีกประเทศหนึ่ง และจะมีความชำนาญในการผลิตสินค้าที่ตนสามารถผลิตได้ด้วยต้นทุนที่ต่ำกว่าโดยเปรียบเทียบ โดยประเทศนั้นจะส่งออกสินค้าที่ผลิตด้วยต้นทุนต่ำกว่าและจะนำเข้าสินค้าที่มีการผลิตด้วยต้นทุนที่สูงกว่าโดยเปรียบเทียบ แต่แนวคิดดังกล่าวเป็นการอธิบายภายใต้แบบจำลองที่มีปัจจัยการผลิตเพียงชนิดเดียวคือ แรงงาน โดยมีข้อจำกัดว่าไม่สามารถเคลื่อนย้ายระหว่างประเทศได้ และผลิตภาพแรงงานของแต่ละประเทศต่างกัน

จากแนวคิดดังกล่าวได้รับการพัฒนาต่อมาโดยนักเศรษฐศาสตร์ชาวสวีเดนสองท่านคือ อีลิเฮกเซอร์ และ เบอ์ทิล โอห์ลีน (Eli Heckscher & Bertil Ohlin) ซึ่งเป็นที่รู้จักโดยทั่วไปว่า ทฤษฎีเฮกเซอร์-โอห์ลีน ลีน (Heckscher – Ohlin Theorem) โดยกล่าวถึงสาเหตุของการค้าระหว่างประเทศโดยทั่วไปว่า เกิดเนื่องมาจากความแตกต่างในเรื่องของความอุดมสมบูรณ์ในปัจจัยการผลิตของประเทศต่างๆ และประเทศใดประเทศหนึ่งจะมีความได้เปรียบโดยเปรียบเทียบในสินค้าที่เน้นการใช้ปัจจัยการผลิตที่ประเทศของตนมีความอุดมสมบูรณ์โดยเปรียบเทียบ ภายใต้แบบจำลองนี้มีต้นทุนค่าเสียโอกาสเป็นแบบเพิ่มขึ้น และปัจจัยการผลิตสองชนิดคือ แรงงานและทุน ซึ่งปัจจัยการผลิตสามารถเคลื่อนย้ายได้อย่างเสรีภายในประเทศ แต่ไม่สามารถเคลื่อนย้ายระหว่างประเทศได้ ทำให้ฟังก์ชันการผลิต ของการผลิตสินค้าชนิดเดียวกันในแต่ละประเทศเหมือนกัน จะเห็นได้ว่าทฤษฎีของเฮกเซอร์-โอห์ลีน ลีน ทำให้การวิเคราะห์ความได้เปรียบโดยเปรียบเทียบมีความเหมาะสมยิ่งขึ้น

จากแนวคิดเกี่ยวกับความได้เปรียบโดยเปรียบเทียบสามารถนำมาใช้วัดความสามารถในการแข่งขันในการส่งออก โดยใช้ดัชนีความได้เปรียบโดยเปรียบเทียบที่ปรากฏ (Revealed Comparative Advantage Index: RCA) ในแนวคิด RCA อาศัยหลักการที่ว่า ความได้เปรียบโดยเปรียบเทียบจะเป็นตัวกำหนดรูปแบบการค้าระหว่างประเทศ ซึ่งในการวัดค่า RCA เราจะใช้อัตราส่วนการส่งออกของสินค้านั้นจากประเทศหนึ่งต่อการส่งออกรวมของประเทศนั้นเปรียบเทียบกับ อัตราส่วนของการส่งออกของสินค้านั้นจากประเทศหนึ่งต่อการส่งออกรวมในตลาดโลก ซึ่ง

ดัชนีที่สร้างขึ้นมานี้ถูกออกแบบมาเพื่อลดข้อจำกัดในเรื่องต้นทุน เพราะในการผลิตสินค้าชนิดเดียวกันแต่ส่วนประกอบของต้นทุนที่แตกต่างกันเป็นปัญหาในการเก็บข้อมูลที่ใช้ในการวิเคราะห์ สำหรับแบบจำลองที่ใช้วัดค่าดัชนีความได้เปรียบโดยเปรียบเทียบตามวิธีการสามารถคำนวณได้ดังนี้

$$RCA = \frac{X_{ij} / \sum X_{ij}}{w_j / \sum w_j}$$

โดยที่

X_{ij} คือมูลค่าการส่งออกของสินค้า j โดยประเทศ i

$\sum X_{ij}$ คือมูลค่าการส่งออกทั้งหมดของประเทศ i

w_j คือมูลค่าการส่งออกของสินค้า j โดยรวมของโลก

$\sum w_j$ คือมูลค่าการส่งออกสินค้าทุกประเภทโดยรวมของโลก

สำหรับหลักเกณฑ์ในการพิจารณาค่าดัชนีที่ได้จากการคำนวณ สรุปได้ว่า ค่า RCA ของสินค้าใดมากกว่า 1 หมายความว่าประเทศนั้นมีความได้เปรียบโดยเปรียบเทียบในการผลิตสินค้าชนิดนั้น และถ้าค่า RCA ของสินค้าใดน้อยกว่า 1 หมายความว่าประเทศนั้นมีความเสียเปรียบโดยเปรียบเทียบในการผลิตสินค้าชนิดนั้น

อย่างไรก็ตามค่า RCA แสดงถึงภาพกว้างๆของการส่งออกสินค้าชนิดนั้นๆเมื่อเปรียบเทียบกับการส่งออกสินค้าชนิดนั้นๆของทั่วโลกเท่านั้น ดังนั้นการวัดค่า RCA จึงมีข้อจำกัดดังต่อไปนี้

1. ประเทศที่มีค่า RCA มากกว่า 1 ทั้งคู่ ไม่สามารถสรุปได้ว่า ประเทศที่มีค่า RCA ที่มากกว่านั้นมีความสามารถในการส่งออกสินค้าชนิดนั้นๆมากกว่าอีกประเทศหนึ่งที่มีค่า RCA ที่น้อยกว่า
2. ค่า RCA ของการส่งออกสินค้าชนิดใดชนิดหนึ่งของประเทศที่ส่งออกสินค้าเกษตรเป็นหลัก มักมีค่าสูงกว่าค่า RCA ของการส่งออกสินค้าชนิดนั้นๆของประเทศที่ส่งออกสินค้าอุตสาหกรรมเป็นหลัก เนื่องจากว่ามูลค่าสินค้าอุตสาหกรรมโดยปกติจะมากกว่ามูลค่าสินค้าเกษตร
3. การที่ค่า RCA มากกว่าหรือน้อยกว่า 1 ไม่สามารถระบุได้ว่าเกิดจากปัจจัยใด

2.4 งานวิจัยและบทความที่เกี่ยวข้อง

พิสมัย อนุพงษานุกุล (2541) ได้ศึกษาความได้เปรียบโดยเปรียบเทียบในการผลิตและส่งออกเครื่องคอมพิวเตอร์ อุปกรณ์และส่วนประกอบของไทย ซึ่งมีวัตถุประสงค์เพื่อศึกษาสภาพการผลิตและการส่งออกตลอดจนปัญหาและอุปสรรคที่เกิดขึ้นกับอุตสาหกรรมเครื่องคอมพิวเตอร์ อุปกรณ์และส่วนประกอบ โดยใช้ข้อมูลสถิติใน ช่วงปี พ.ศ. 2532-2539 โดยใช้วิธีการวิเคราะห์เชิงพรรณนาและการวิเคราะห์ทางสถิติในรูปแบบของส่วนแบ่งทางการตลาด และค่าความได้เปรียบโดยการเปรียบเทียบ (RCA) มาเป็นเครื่องมือในการวิเคราะห์ความได้เปรียบโดยการเปรียบเทียบในการผลิตและการส่งออกเครื่องคอมพิวเตอร์ อุปกรณ์และส่วนประกอบของไทย และประเทศผู้ส่งออกที่สำคัญในตลาดโลกคือ สหรัฐอเมริกา ญี่ปุ่น สิงคโปร์และมาเลเซีย จากการศึกษาพบว่าการส่งออกเครื่องคอมพิวเตอร์ อุปกรณ์และส่วนประกอบของไทย ไปยังตลาดที่สำคัญคือ สิงคโปร์ สหรัฐอเมริกา ญี่ปุ่นและเนเธอร์แลนด์ พบว่า มูลค่าการส่งออกและส่วนแบ่งทางการตลาดเครื่องคอมพิวเตอร์ อุปกรณ์และส่วนประกอบมีแนวโน้มเพิ่มสูงขึ้น และจากการศึกษาค่าความได้เปรียบโดยเปรียบเทียบพบว่าไทยมีความได้เปรียบในการส่งออกเครื่องคอมพิวเตอร์ อุปกรณ์และส่วนประกอบในตลาด สิงคโปร์ ญี่ปุ่นและเนเธอร์แลนด์ ส่วนตลาดสหรัฐอเมริกา พบว่า ไทยมีความได้เปรียบเฉพาะเครื่องคอมพิวเตอร์ และตลาดที่เป็นคู่แข่งของไทย คือ มาเลเซียและสิงคโปร์ โดยไทยยังมีปัญหาการผลิตและส่งออก เช่น ปัญหาด้านวัตถุดิบในการผลิตเนื่องจากต้องพึ่งพาวัตถุดิบและชิ้นส่วนนำเข้าสูงมาก การขาดการวิจัยและพัฒนาเทคโนโลยี จึงต้องพึ่งพาเทคโนโลยีจากต่างประเทศรวมถึงปัญหาด้าน โครงสร้างอัตราภาษีนำเข้าวัตถุดิบและชิ้นส่วนที่ไม่เอื้ออำนวยต่อการส่งออก

ไพรัช ชีวารักษ์ (2543) ได้ทำการศึกษาการผลิตและการส่งออกของอุตสาหกรรมคอมพิวเตอร์ของไทย ซึ่งมีวัตถุประสงค์เพื่อศึกษาสภาพการผลิตและการส่งออก ตลอดจนปัญหาและอุปสรรคต่างๆ ในการพัฒนาอุตสาหกรรมคอมพิวเตอร์และการส่งออก โดยใช้ข้อมูลสถิติในช่วงเวลาปี พ.ศ. 2535-2539 โดยใช้วิธีวิเคราะห์เชิงพรรณนาและการวิเคราะห์ทางสถิติในรูปแบบของค่าความได้เปรียบโดยเปรียบเทียบ RCA และแบบจำลองส่วนแบ่งตลาดคงที่ (Constant Market Share) พบว่าอุตสาหกรรมคอมพิวเตอร์ มีการนำเทคโนโลยีขั้นสูงมาใช้ซึ่งใช้เงินลงทุนสูง ผู้ผลิตส่วนใหญ่

เป็นบริษัทต่างชาติที่เข้ามาลงทุนและร่วมลงทุนกับคนไทย มีการดำเนินการผลิตตามนโยบายของบริษัทแม่ในต่างประเทศโดยเน้นการผลิตอุปกรณ์ ชิ้นส่วนเพื่อส่งออกเป็นหลัก มีตลาดส่งออกสำคัญได้แก่ สิงคโปร์ สหรัฐอเมริกา และญี่ปุ่น ผลการวิเคราะห์ความได้เปรียบโดยการเปรียบเทียบและการวิเคราะห์ตามแบบจำลองส่วนแบ่งของตลาดคงที่พบว่า ผลิตภัณฑ์ส่วนใหญ่มีความได้เปรียบโดยเปรียบเทียบ และการขยายตัวของมูลค่าการส่งออก ส่วนใหญ่ได้รับอิทธิพลจากอุปสงค์ของประเทศผู้นำเข้าเป็นสำคัญ แต่ผลตกความสามารถในการแข่งขันที่แท้จริงก็มีส่วนอย่างมากในการผลักดันมูลค่าการส่งออกให้เพิ่มขึ้น แสดงให้เห็นว่าการพัฒนาอุตสาหกรรมคอมพิวเตอร์มีทิศทางที่ดีขึ้นและมีแนวโน้มที่จะสามารถแข่งขันในตลาดโลกได้

ณัฐพลวัตร ใจดี (2547) ได้ศึกษาปัจจัยที่มีอิทธิพลต่อการส่งออกเครื่องคอมพิวเตอร์ อุปกรณ์และส่วนประกอบของประเทศไทยไปประเทศญี่ปุ่น ซึ่งมีวัตถุประสงค์เพื่อศึกษาเกี่ยวกับอุปสงค์ของเครื่องคอมพิวเตอร์ อุปกรณ์และส่วนประกอบของประเทศไทยในตลาดญี่ปุ่น โดยการศึกษาจะแบ่งออกเป็น 2 ส่วนคือ ปัจจัยที่มีอิทธิพลในการกำหนดอุปสงค์ของเครื่องคอมพิวเตอร์ อุปกรณ์และส่วนประกอบของประเทศไทยในตลาดญี่ปุ่น และภาพรวมของอุตสาหกรรม ในส่วนการวิเคราะห์เกี่ยวกับปัจจัยที่กำหนดอุปสงค์ของอุปกรณ์และส่วนประกอบคอมพิวเตอร์ ในการศึกษาได้ใช้วิธีการวิเคราะห์ถดถอย เพื่อประมาณฟังก์ชันอุปสงค์ต่อสินค้าส่งออก โดยใช้ข้อมูลระหว่างปี พ.ศ. 2536-2545 ผลการศึกษาพบว่าปัจจัยที่มีนัยสำคัญในทางสถิติในการกำหนดอุปสงค์คือ ระดับราคาต่อหน่วยของเครื่องคอมพิวเตอร์ อุปกรณ์และส่วนประกอบของประเทศไทยในตลาดญี่ปุ่น ซึ่งมีความสัมพันธ์ในทางลบและมีค่าความยืดหยุ่นเท่ากับ -0.59 และรายได้ของประเทศญี่ปุ่นซึ่งมีความสัมพันธ์ในทางบวกและมีค่าความยืดหยุ่นเท่ากับ 7.21 ส่วนระดับราคาโดยเปรียบเทียบไม่มีนัยสำคัญในทางสถิติ และในส่วนของการศึกษาเกี่ยวกับภาพรวมของอุตสาหกรรมพบว่า อุตสาหกรรมเครื่องคอมพิวเตอร์ อุปกรณ์และส่วนประกอบนับว่าเป็นสินค้าที่มีความสำคัญต่อระบบเศรษฐกิจไทย เนื่องจากเป็นอุตสาหกรรมที่เน้นการผลิตเพื่อการส่งออกเป็นหลัก และการส่งออกอยู่ในกลุ่มที่มีมูลค่าสูงสุด 5 อันดับแรก ในปี พ.ศ. 2545 เนื่องจากความได้เปรียบโดยเปรียบเทียบทางด้านค่าจ้างแรงงาน และความก้าวหน้าของเทคโนโลยีสารสนเทศของประเทศไทย

เมื่อเทียบกับประเทศเพื่อนบ้าน ประกอบกับปัจจัยส่งเสริมการลงทุนของภาครัฐ ทำให้การลงทุนจากต่างประเทศในอุตสาหกรรมนี้ขยายตัวขึ้นอย่างรวดเร็ว

ชาติชาย ทิพยมนตรี (2547) ได้ศึกษาผลการลงทุนโดยตรงจากสหรัฐอเมริกาในภาคอุตสาหกรรมต่อการส่งออกสินค้าจากประเทศไทยไปสหรัฐอเมริกา โดยมีวัตถุประสงค์เพื่อศึกษากลุ่มสินค้า 4 กลุ่ม ได้แก่ กลุ่มสินค้าอุตสาหกรรมที่ใช้แรงงานเป็นหลัก กลุ่มสินค้าอุตสาหกรรมที่ใช้เทคโนโลยีขั้นสูง กลุ่มสินค้าอุตสาหกรรมประเภทอื่นๆ โดยใช้ข้อมูลทุติยภูมิรายปีตั้งแต่ปี พ.ศ. 2520 – 2546 โดยใช้วิธีการวิเคราะห์หาคอขวด ผลการศึกษาพบว่า อัตราแลกเปลี่ยนผลิตภัณฑ์มวลรวมภายในประเทศสหรัฐฯ และการลงทุนโดยตรงจากสหรัฐฯ มีผลต่อกลุ่มอุตสาหกรรมสินค้าเพื่อการส่งออกในประเทศอย่างมีนัยสำคัญทั้ง 4 กลุ่มสินค้าอุตสาหกรรม ซึ่งสินค้าอุตสาหกรรมทั้ง 4 กลุ่มมีความสัมพันธ์กับอัตราแลกเปลี่ยนระหว่างประเทศ ในทิศทางตรงกันข้ามอย่างมีนัยสำคัญ และสินค้าอุตสาหกรรมทั้ง 4 กลุ่มก็มีความสัมพันธ์กับผลิตภัณฑ์มวลรวมในประเทศสหรัฐฯ และการลงทุนโดยตรงจากประเทศสหรัฐฯ ในทิศทางเดียวกันอย่างมีนัยสำคัญ

ชมพูนุท กชไกร (2542) ได้ศึกษาเรื่องผลกระทบของการลงทุนโดยตรงจากต่างประเทศที่มีผลกระทบต่อ การส่งออกและการนำเข้าของประเทศไทย โดยมีวัตถุประสงค์ 2 ส่วนดังนี้ 1. เพื่อศึกษาผลกระทบของเงินทุนโดยตรงจากต่างประเทศต่อการส่งออกสินค้าอุตสาหกรรมและสินค้าเกษตรกรรม 2. เพื่อศึกษาผลกระทบของเงินทุนโดยตรงจากต่างประเทศต่อการนำเข้าสินค้าทุน วัตถุดิบและสินค้าขั้นกลาง และสินค้าอุปโภคบริโภค โดยใช้ข้อมูลทุติยภูมিরะหว่างปี พ.ศ. 2524 – 2539 วิเคราะห์โดยใช้แบบจำลองในเชิงมหภาคเป็นสมการถดถอยพหุคูณเชิงเส้นตรงด้วยวิธี Stepwise จำแนกผลกระทบของเงินทุนโดยตรงจากต่างประเทศที่มีต่อการส่งออกและการนำเข้าตามโครงสร้างทางเศรษฐกิจ ผลการศึกษาพบว่า การเข้ามาลงทุนโดยตรงจากต่างประเทศ ส่งผลกระทบต่อให้มีการส่งออกเพิ่มขึ้น และการเปลี่ยนแปลงราคาสินค้าส่งออกจะส่งผลกระทบต่อ การส่งออกสินค้าอุตสาหกรรมมากกว่าสินค้าเกษตรกรรม นอกจากนี้ ราคาสินค้าส่งออกยังมีผลกระทบต่อ การนำเข้าสินค้าทุนอีกด้วย การผลิตสินค้าภายในประเทศได้ทำให้สินค้าวัตถุดิบและสินค้าขั้น

กลางมีการนำเข้ามากขึ้น และการเพิ่มราคาสินค้าในประเทศก็ทำให้การนำเข้าโดยรวมและการนำเข้าสินค้าอุปโภคบริโภคเพิ่มขึ้นเช่นกัน ในขณะที่เดียวกันการส่งกลับรายได้จากการเข้ามาลงทุนโดยตรงได้มีแนวโน้มเพิ่มขึ้นและมีปริมาณมากกว่าเงินทุนโดยตรงใหม่ที่เคลื่อนย้ายเข้ามาในประเทศ

พรรณี ช้วนลิ้ม (2550) ได้ศึกษาปัจจัยที่มีอิทธิพลต่อการส่งออกผลิตภัณฑ์อิเล็กทรอนิกส์ของไทย ซึ่งมีวัตถุประสงค์เพื่อศึกษาปัจจัยที่มีอิทธิพลต่อการส่งออกผลิตภัณฑ์อิเล็กทรอนิกส์ของไทย โดยใช้ข้อมูลทศวรรษรายไตรมาส ในช่วงไตรมาสที่ 1 พ.ศ. 2544 ถึงไตรมาสที่ 4 พ.ศ. 2549 โดยใช้วิธีการวิเคราะห์ คือ วิธีทางสถิติวิเคราะห์ ด้วยสมการถดถอยเชิงซ้อน (multiple regression analysis) จากผลการศึกษาพบว่า อัตราเงินเฟ้อภายในประเทศมีความสัมพันธ์กับมูลค่าการส่งออกผลิตภัณฑ์อิเล็กทรอนิกส์ของไทยในทิศทางตรงข้าม ส่วนอัตราแลกเปลี่ยนระหว่างเงินบาทกับดอลลาร์สหรัฐฯ และผลิตภัณฑ์มวลรวมของสหรัฐฯ มีความสัมพันธ์กับมูลค่าการส่งออกผลิตภัณฑ์อิเล็กทรอนิกส์ของไทยในทิศทางเดียวกัน

บทที่ 3

วิธีการดำเนินการวิจัย

ในการศึกษาครั้งนี้ใช้วิธีการเก็บรวบรวมข้อมูลทุติยภูมิ ที่เกี่ยวข้องกับดัชนีราคาผู้บริโภค อัตราดอกเบี้ย MLR ดัชนีค่าเงินบาทที่แท้จริง ปริมาณสินเชื่อสำหรับธุรกิจการผลิตเครื่องจักร สำนักงาน เครื่องทำบัญชีและ เครื่องคำนวณ และมูลค่าการส่งออกเครื่องคอมพิวเตอร์ อุปกรณ์ และ ส่วนประกอบของไทย โดยผู้วิจัยได้ดำเนินงานตามขั้นตอนดังนี้

- 3.1 การศึกษารวบรวมข้อมูล
- 3.2 ประชากรและกลุ่มตัวอย่าง
- 3.3 ประเภทของข้อมูลที่ใช้
- 3.4 เครื่องมือในการค้นข้อมูล
- 3.5 สถิติที่ใช้ในการวิเคราะห์ข้อมูล
- 3.6 การสรุป การอภิปรายผล และการให้ข้อเสนอแนะ

3.1 การศึกษารวบรวมข้อมูล

ข้อมูลที่ใช้ในการศึกษา เป็นข้อมูลทุติยภูมิ (Secondary Data) ตั้งแต่ไตรมาสที่ 1 ของปี 2547 ถึง ไตรมาสที่ 2 ของปี 2553 โดยรวบรวมจาก สถิติเศรษฐกิจการเงินธนาคารแห่งประเทศไทย และ กรมการส่งออก กระทรวงพาณิชย์

3.2 ประชากรและกลุ่มตัวอย่าง

ในการวิจัยครั้งนี้ผู้วิจัยใช้ข้อมูลทุติยภูมิ (Secondary Data) ซึ่งเป็นข้อมูลที่เก็บรวบรวมไว้แล้วมาในการวิเคราะห์ เพราะฉะนั้นจึงไม่มีการเก็บข้อมูลจากแบบสอบถาม (Questionnaire) จากผู้ตอบแบบสอบถาม ซึ่งข้อมูลแบบทุติยภูมิ ผู้วิจัยสามารถหาได้จากหน่วยงานต่างๆ องค์กรก็ตาม ผู้วิจัยได้ปฏิบัติตามหลักการเก็บข้อมูลทางสถิติอย่างเคร่งครัด

3.3 ประเภทของข้อมูลที่ใช้

งานวิจัยนี้ใช้ข้อมูลทุติยภูมิ (Secondary Data) ซึ่งเป็นการใช้ข้อมูลแบบอนุกรมเวลา (Time Series) โดยจะใช้ข้อมูลรายไตรมาสและมีระยะเวลาในการเก็บข้อมูลอยู่ในช่วงไตรมาสที่ 1 ของปี 2547 – ไตรมาสที่ 2 ของปี 2553 ซึ่งมีจำนวนข้อมูลทั้งสิ้น 26 หน่วย เหตุผลที่ผู้วิจัยเลือกใช้ข้อมูลรายไตรมาสโดยเริ่มจากไตรมาสที่ 1 ปี 2547 เนื่องจากข้อมูลปริมาณสินเชื่อสำหรับธุรกิจการผลิต เครื่องจักรสำนักงาน เครื่องทำบัญชีและ เครื่องคำนวณนั้น ได้มีการเก็บรวบรวมข้อมูลย้อนหลังไปแค่ไตรมาสที่ 1 ปี 2547 เท่านั้น โดยผู้วิจัยได้เก็บรวบรวมข้อมูลที่สำคัญจากหลายแหล่ง สามารถสรุปได้ดังตารางที่ 1

ตารางที่ 1: ตารางสรุปการเก็บรวบรวมข้อมูล

ข้อมูล	แหล่งข้อมูล	ช่วงเวลา	ประเภทข้อมูล
REER	ธนาคารแห่งประเทศไทย	รายไตรมาสจากไตรมาส 1 ปี 2547 – ไตรมาส 2 ปี 2553	REER แปลงค่าเป็น log ฐาน 10
ดัชนีราคาผู้บริโภค	กระทรวงพาณิชย์	รายไตรมาสจากไตรมาส 1 ปี 2547 – ไตรมาส 2 ปี 2553	ดัชนีราคาผู้บริโภค แปลงค่าเป็น log ฐาน 10
ปริมาณสินเชื่อสำหรับธุรกิจการผลิต เครื่องจักรสำนักงาน เครื่องทำบัญชีและ เครื่องคำนวณ	ธนาคารแห่งประเทศไทย	รายไตรมาสจากไตรมาส 1 ปี 2547 – ไตรมาส 2 ปี 2553	ปริมาณสินเชื่อ แปลงค่าเป็น log ฐาน 10
อัตราดอกเบี้ย MLR	ธนาคารแห่งประเทศไทย	รายไตรมาสจากไตรมาส 1 ปี 2547 – ไตรมาส 2 ปี 2553	อัตราดอกเบี้ย MLR แปลงค่าเป็น log ฐาน 10
มูลค่าการส่งออกเครื่องคอมพิวเตอร์ ชิ้นส่วนและอุปกรณ์	ธนาคารแห่งประเทศไทย	รายไตรมาสจากไตรมาส 1 ปี 2547 – ไตรมาส 2 ปี 2553	มูลค่าการส่งออก แปลงค่าเป็น log ฐาน 10

3.4 เครื่องมือในการค้นข้อมูล

ผู้วิจัยได้ใช้เครื่องมือในการสืบค้นที่หลากหลาย ดังแสดงในตารางที่ 2

ตารางที่ 2: ตารางสรุปเครื่องมือในการสืบค้นข้อมูล

ข้อมูล	เครื่องมือที่ใช้ค้น	หมายเหตุ
REER	Internet เข้า website www.bot.or.th	ผู้วิจัยใช้ข้อมูลล่าสุด ณ วันที่ 1 ตุลาคม 2553
ดัชนีราคาผู้บริโภค	Internet เข้า website www.moc.go.th	
ปริมาณสินเชื่อสำหรับ ธุรกิจการผลิตเครื่องจักร สำนักงาน เครื่องทำบัญชี และ เครื่องคำนวณ	Internet เข้า website www.bot.or.th	
อัตราดอกเบี้ย MLR	Internet เข้า website www.bot.or.th	
มูลค่าการส่งออกเครื่อง คอมพิวเตอร์ ชิ้นส่วน และอุปกรณ์	Internet เข้า website www.bot.or.th	

3.5 สถิติที่ใช้ในการวิเคราะห์ข้อมูล

ผู้วิจัยได้เลือกใช้สถิติที่ใช้ในการวิเคราะห์ข้อมูลแบบการวิเคราะห์การถดถอยเชิงเส้นแบบพหุ (Multiple Linear Regression) ซึ่งเป็นการวิเคราะห์หาขนาดของความสัมพันธ์ และพยากรณ์ค่าของตัวแปรตาม โดยใช้ตัวแปรอิสระที่ต้องการศึกษา โดยจะแสดงผลการวิเคราะห์ออกเป็น 3 ส่วน ได้แก่

3.5.1 One-way ANOVA การวิเคราะห์ความแปรปรวน เพื่อใช้วิเคราะห์แบบจำลอง โดยรวมว่า ตัวแปรอิสระมีอิทธิพลต่อตัวแปรตามหรือไม่

3.5.2 R-square ความสามารถของกลุ่มตัวแปรต้นที่อธิบายตัวแปรตาม ถ้าหากว่า R-square มีค่ามากกว่า 0.5 แสดงว่ามีความสามารถในการอธิบายในอัตราสูงถึงสูงมาก

3.5.3 ผลการทดสอบค่า t-test เป็นการทดสอบสมมติฐานว่าตัวแปรต้นมีอิทธิพลต่อตัวแปรตามหรือไม่ โดยกำหนดระดับนัยสำคัญที่ $= 0.05$ ถ้าหากว่าผลการทดสอบ t-test $\geq \pm 1.96$ ซึ่งสะท้อนว่า ตัวแปรต้นมีอิทธิพลต่อตัวแปรตาม

ถ้าหากว่าค่าสัมประสิทธิ์หน้าตัวแปรต้นมีค่าสูงกว่า 1 แสดงว่าตัวแปรต้นเปลี่ยนแปลง 1 หน่วย จะทำให้ตัวแปรตามเปลี่ยนแปลง 1 หน่วย ในทางกลับกัน ถ้าค่าสัมประสิทธิ์หน้าตัวแปรต้นมีค่าน้อยกว่า 1 แสดงว่าตัวแปรต้นเปลี่ยนแปลง 1 หน่วย จะไม่มีผลกระทบต่อตัวแปรตาม

นอกจากนี้แล้ว ผู้วิจัยจะทำการทดสอบ Heteroskedasticity หรือ ปัญหาความแปรปรวนไม่คงที่ โดยการ ใช้ White test no cross term เพื่อหาว่าความแปรปรวนมีค่าคงที่หรือไม่ และผู้วิจัยจะใช้ Unit Root Test เพื่อทดสอบว่าค่าความคลาดเคลื่อนของสมการ Multiple Linear Regression มีค่านิ่งหรือไม่ หากผลทดสอบ Augmented Dickey-Fuller มีนัยสำคัญ โดยค่า Prob. น้อยกว่า 0.01 แสดงว่าค่าความคลาดเคลื่อนมีความนิ่ง สามารถอธิบายได้ว่า ตัวแปรต้น และตัวแปรตามมีความสัมพันธ์กันในระยะยาว หลังจากผู้วิจัยดำเนินการวิเคราะห์ข้อมูลจนเสร็จสิ้นแล้ว ผลการวิเคราะห์ จะแสดงในบทที่ 4

3.6 การสรุป การอภิปรายผล และการให้ข้อเสนอแนะ

หลังจากที่ผู้วิจัยได้นำเสนอผลการวิเคราะห์ครบถ้วนแล้ว ผู้วิจัยจะสรุปในบทที่ 5 โดยจะเน้นในประเด็นการทดสอบสมมติฐานเป็นหลัก ซึ่งผลการศึกษาที่ได้นี้จะถูกนำไปเปรียบเทียบกับผลการวิจัยในอดีต เพื่อหาความคล้ายคลึง และความแตกต่างที่เกิดขึ้น และในท้ายที่สุด ผู้วิจัยจะใช้ข้อเสนอแนะสำหรับการวิจัยในอนาคต และนำไปประยุกต์ใช้ในทางธุรกิจ



บทที่ 4

ผลการวิเคราะห์ข้อมูล

ในบทนี้ผู้วิจัยจะทำการวิเคราะห์ความสัมพันธ์ระหว่างตัวแปรตาม คือ มูลค่าการส่งออก เครื่องคอมพิวเตอร์ อุปกรณ์ และส่วนประกอบ (Export) กับตัวแปรต้น ได้แก่ ปริมาณสินเชื่อ สำหรับธุรกิจการผลิตเครื่องจักรสำนักงาน เครื่องทำบัญชีและ เครื่องคำนวณ (Credit) ดัชนีราคาผู้บริโภค (CPI) อัตราดอกเบี้ยลูกค้ายรายใหญ่ชั้นดี (MLR) และดัชนีค่าเงินบาทที่แท้จริง (REER) ในการวิเคราะห์ได้ใช้รูปแบบสมการถดถอยเชิงเส้นแบบพหุ (Multiple Linear Regression) โดยใช้โปรแกรมคอมพิวเตอร์สำเร็จรูปในการประมวลผลข้อมูลเพื่อคำนวณค่าทางสถิติและหาความสัมพันธ์ของตัวแปรต่าง ๆ โดยผู้วิจัยจะนำเสนอผลการวิเคราะห์ดังนี้

4.1 ผลการวิเคราะห์ทางสถิติทั่วไป

4.2 ผลการทดสอบสมมติฐาน

4.1 ผลการวิเคราะห์ทางสถิติทั่วไป

ผู้วิจัยจะทำการนำเสนอค่าเฉลี่ย (Mean) ค่ากลาง (Median) ค่าพิสัย (Range) ค่าสูงสุด (Maximum) และค่าต่ำสุด (Minimum) ของข้อมูลที่นำมาใช้ในการวิจัย ซึ่งผลการคำนวณสามารถสรุปได้ดังนี้

ตารางที่ 3: สรุปผลการวิเคราะห์ทางสถิติทั่วไป

ข้อมูล	Mean	Median	Range	Maximum	Minimum
Export (ล้านบาท)	123,389	126,712	75,094.08	153,148	78,054
Credit (ล้านบาท)	7098.31	6578.00	6938.00	11123.00	4185.00
CPI	99.1100	99.3000	19.6900	107.8900	88.2000
MLR	6.446154	6.25000	2.0000	7.5000	5.5000
REER	86.2646	88.9200	18.2800	94.9000	76.6200

4.2 ผลการทดสอบสมมติฐาน

จากการที่ผู้วิจัยได้ใช้วิธีการทดสอบสมมติฐานแบบ Multiple Linear Regression ผู้วิจัยสามารถเขียนให้อยู่ในรูปของสมการทางคณิตศาสตร์ได้ดังนี้

$$\text{Export} = \beta_0 + \beta_1 \text{Credit} + \beta_2 \text{CPI} + \beta_3 \text{MLR} + \beta_4 \text{REER}$$

โดยที่กำหนดให้

Export = มูลค่าการส่งออกเครื่องคอมพิวเตอร์ อุปกรณ์ และส่วนประกอบ

β_0 = ค่าคงที่

$\beta_1 - \beta_4$ = ค่าสัมประสิทธิ์หน้าตัวแปรอิสระ (Beta)

Credit = ปริมาณสินเชื่อสำหรับธุรกิจการผลิตเครื่องจักรสำนักงาน เครื่องทำบัญชีและเครื่องคำนวณ

Cpi = ดัชนีราคาผู้บริโภค

MLR = อัตราดอกเบี้ยลูกค้ายรายใหญ่ชั้นดี

REER = ดัชนีค่าเงินบาทที่แท้จริง

การนำเสนอผลการวิเคราะห์ ผู้วิจัยจะนำเสนอออกเป็น 3 ส่วน ดังที่ได้กล่าวไว้ในบทที่ 4 รวมถึงการทดสอบปัญหาเรื่องค่าความแปรปรวนไม่คงที่ (Heteroscedasticity) และค่าความคลาดเคลื่อน (Error) ของสมการอีกด้วย โดยผลการวิเคราะห์สามารถสรุปได้ดังต่อไปนี้

ตารางที่ 4: ตารางแสดงข้อมูลทางสถิติ

R-squared	0.846632	Mean dependent var	5.084320
Adjusted R-squared	0.817419	S.D. dependent var	0.081672
S.E. of regression	0.034898	Akaike info criterion	-3.701731
Sum squared resid	0.025575	Schwarz criterion	-3.459789
Log likelihood	53.12250	F-statistic	28.98147
Durbin-Watson stat	1.887255	Prob(F-statistic)	0.000000

1. One-way Anova เนื่องจากผลการทดสอบ F-Statistic มีค่าเท่ากับ 28.98147 ซึ่งมากกว่าค่าตามระดับนัยสำคัญที่กำหนด คือ 2.84 แสดงให้เห็นว่ามีตัวแปรต้นอย่างน้อย 1 ตัวที่มีอิทธิพลต่อตัวแปรตาม

2. R Square เนื่องจากค่า R Square ที่คำนวณได้คือ 0.846632 แสดงให้เห็นว่าตัวแปรอิสระทั้ง 4 ตัว คือ CPI Credit MLR และ REER มีความสามารถที่จะอธิบายตัวแปรตามได้ประมาณ 85% ซึ่งถือมีความสามารถในการอธิบายอยู่ในระดับที่สูงมาก

3. ในส่วนของการทดสอบความสัมพันธ์ของตัวแปรอิสระที่มีผลกระทบต่อตัวแปรตามโดยทำการทดสอบค่า t – test ว่าตัวแปรอิสระที่นำมาใช้ในการวิจัยนั้นมีนัยสำคัญทางสถิติหรือไม่ โดยผลการวิเคราะห์สามารถสรุปได้ดังนี้

ตารางที่ 5: ตารางแสดงผลการทดสอบสมมติฐาน

Dependent Variable: EXPORT

Method: Least Squares

Date: 11/27/10 Time: 02:08

Sample: 2547Q1 2553Q2

Included observations: 26

Variable	Coefficient	Std. Error	t-Statistic	Prob.
C	2.347147	0.553195	4.242896	0.0004
CPI	3.095313	0.614186	5.039699	0.0001
CREDIT	0.298891	0.063869	4.679739	0.0001
MLR	0.571988	0.174737	3.273426	0.0036
REER	-1.423501	0.593945	-2.396690	0.0259

จากตาราง ผู้วิจัยสามารถสรุปผลการวิเคราะห์สมมติฐาน ได้ดังนี้

1. ดัชนีราคาผู้บริโภค (CPI) มีผลกระทบต่อมูลค่าการส่งออกเครื่องคอมพิวเตอร์ อุปกรณ์ และส่วนประกอบ (Export) ในทิศทางเดียวกัน และมีนัยสำคัญที่ระดับความเชื่อมั่น 95% เนื่องจากค่า t -Statistic = 5.039699 กล่าวคือ ถ้าดัชนีราคาผู้บริโภคเพิ่มขึ้น 1% จะทำให้ มูลค่าการส่งออกเครื่องคอมพิวเตอร์ ชิ้นส่วน และอุปกรณ์ เพิ่มขึ้น 3.095313%

2. ปริมาณสินเชื่อสำหรับธุรกิจการผลิตเครื่องจักรสำนักงาน เครื่องทำบัญชีและ เครื่องคำนวณ (Credit) มีผลกระทบต่อมูลค่าการส่งออกเครื่องคอมพิวเตอร์ อุปกรณ์ และส่วนประกอบ (Export) ในทิศทางเดียวกัน และมีนัยสำคัญที่ระดับความเชื่อมั่น 95% เนื่องจากค่า t -Statistic = 4.679739 กล่าวคือ ปริมาณสินเชื่อสำหรับธุรกิจการผลิตเครื่องจักรสำนักงาน เครื่องทำบัญชีและ เครื่องคำนวณเพิ่มขึ้น 1% จะทำให้มูลค่าการส่งออกเครื่องคอมพิวเตอร์ ชิ้นส่วน และอุปกรณ์ เพิ่มขึ้น 0.298891%

3. อัตราดอกเบี้ยลูกค้ารายใหญ่ชั้นดี (MLR) มีผลกระทบต่อมูลค่าการส่งออกเครื่องคอมพิวเตอร์ อุปกรณ์ และส่วนประกอบ (Export) ในทิศทางเดียวกัน และมีนัยสำคัญที่ระดับความเชื่อมั่น 95% เนื่องจากค่า t -Statistic = 3.273426 กล่าวคือ ถ้าอัตราดอกเบี้ยลูกค้ารายใหญ่ชั้นดีเพิ่มขึ้น 1% จะทำให้ มูลค่าการส่งออกเครื่องคอมพิวเตอร์ ชิ้นส่วน และอุปกรณ์ เพิ่มขึ้น 0.571988%

4. ดัชนีค่าเงินบาทที่แท้จริง (REER) มีผลกระทบต่อมูลค่าการส่งออกเครื่องคอมพิวเตอร์ อุปกรณ์ และส่วนประกอบ (Export) ในทิศทางตรงข้าม และมีนัยสำคัญที่ระดับความเชื่อมั่น 95% เนื่องจากค่า t -Statistic = -2.396690 กล่าวคือ ดัชนีค่าเงินบาทที่แท้จริงเพิ่มขึ้น 1% จะทำให้มูลค่าการส่งออกเครื่องคอมพิวเตอร์ ชิ้นส่วน และอุปกรณ์ ลดลง 1.423501%

สำหรับการทดสอบปัญหาเรื่องค่าความแปรปรวนไม่คงที่ (Heteroscedasticity) ของสมการ Regression สามารถสรุปได้ดังนี้

ตารางที่ 6: ตารางทดสอบปัญหาเรื่องค่าความแปรปรวนไม่คงที่ (Heteroscedasticity)

White Heteroskedasticity Test:

F-statistic	0.430294	Probability	0.886735
Obs*R-squared	4.378218	Probability	0.821490

เมื่อพิจารณาค่า F-Statistic มีค่าเท่ากับ 0.430294 ซึ่งมีค่าน้อยกว่าระดับนัยสำคัญที่กำหนดไว้ คือ 2.84 ดังนั้นจึงสามารถสรุปได้ว่าสมการ Multiple Linear Regression ที่นำมาใช้ในการวิจัยนี้ ไม่มีปัญหาเรื่องค่าความแปรปรวนไม่คงที่ (Heteroscedasticity)

สำหรับในส่วนของการทดสอบปัญหาเรื่องค่าความคลาดเคลื่อน (Error) ของสมการ Regression สามารถสรุปได้ดังนี้

ตารางที่ 7: ตารางทดสอบค่าความคลาดเคลื่อน (Error)

Null Hypothesis: ERROR has a unit root

Exogenous: None

Lag Length: 0 (Automatic based on SIC, MAXLAG=7)

		t-Statistic	Prob.*
Augmented Dickey-Fuller test statistic		-4.667765	0.0000
Test critical values:	-2.660720	-2.660720	
	-1.955020	-1.955020	
	-1.609070	-1.609070	

เมื่อพิจารณาจากค่า Prob. มีค่าเท่ากับ 0.0000 ซึ่งมีค่าน้อยกว่า 0.01 แสดงว่าค่าความคลาดเคลื่อน (Error) ของสมการ Multiple Linear Regression ที่นำมาใช้ในการวิจัยนี้มีความนิ่งและผลการทดสอบ Augmented Dickey-Fuller Statistic มีนัยสำคัญทางสถิติ กล่าวคือ ดัชนีราคาผู้บริโภค (CPI) ปริมาณสินค้าสำหรับธุรกิจการผลิตเครื่องจักรสำนักงาน เครื่องทำบัญชีและเครื่องคำนวณ (Credit) อัตราดอกเบี้ยลูกค้ำรายใหญ่ชั้นดี (MLR) และดัชนีค่าเงินบาทที่แท้จริง (REER) มีความสัมพันธ์กันในระยะยาวกับมูลค่าการส่งออกเครื่องคอมพิวเตอร์ อุปกรณ์ และส่วนประกอบ (Export)

บทที่ 5

สรุป อภิปรายผล และข้อเสนอแนะ

5.1 สรุปผลการวิจัย

ผู้วิจัยได้สรุปผลการวิจัย โดยยึดตามแนววัตถุประสงค์ (Research Objectives) ทั้งนี้ ผลการวิจัยสามารถสรุป ดังนี้

โดยอ้างถึงวัตถุประสงค์ที่ 1 เพื่อศึกษาข้อมูลสำคัญที่มีความเกี่ยวข้องในการอธิบายถึงการเปลี่ยนแปลงของมูลค่าการส่งออกเครื่องคอมพิวเตอร์ อุปกรณ์และส่วนประกอบ ผู้วิจัยได้ค้นคว้า และรวบรวมข้อมูลที่เป็นประโยชน์ เพื่อทำการวิเคราะห์ข้อมูลในบริบทที่สำคัญของแนว เศรษฐศาสตร์มหภาค ทฤษฎีสินเชื่อ และทฤษฎีความได้เปรียบโดยเปรียบเทียบ เพื่อนำความรู้ที่ได้ ไปใช้ประโยชน์ในการกำหนดกรอบแนวคิด และสมมติฐานที่เหมาะสม อีกทั้งยังนำข้อมูลที่ได้ นั้น มาสนับสนุนการอธิบาย เพื่อให้สามารถชี้แจงได้อย่างตรงประเด็น และชัดเจนยิ่งขึ้น “กล่าวอีกนัย หนึ่ง การศึกษาข้อมูล และใช้ข้อมูลสนับสนุนการอธิบาย การเปลี่ยนแปลงของมูลค่าการส่งออก เครื่องคอมพิวเตอร์ อุปกรณ์และส่วนประกอบ ทำให้ผู้วิจัยสามารถบรรลุวัตถุประสงค์ที่ 1” (ดูรายละเอียดในบทที่ 2)

โดยอ้างถึงวัตถุประสงค์ที่ 2 เพื่อศึกษาถึงปัจจัยที่มีผลต่อการเปลี่ยนแปลงมูลค่าการส่งออก เครื่องคอมพิวเตอร์ อุปกรณ์และส่วนประกอบ ผู้วิจัยได้เก็บรวบรวมข้อมูลที่สำคัญ และนำมา วิเคราะห์หาค่าความสัมพันธ์ของทุกๆตัวแปรที่กำหนด โดยมีการทดสอบสมมติฐาน เพื่อวัดความมี นัยสำคัญ รวมถึงการทดสอบเพิ่มเติมด้วยวิธีอื่นๆ คือ การทดสอบค่าความแปรปรวนไม่คงที่ (Heteroscedasticity) และการทดสอบค่าความคลาดเคลื่อน (Error) เพื่อให้ผลทดสอบสมมติฐานที่ ได้ นั้น มีความแม่นยำมากยิ่งขึ้น และเป็นการสร้างความมั่นใจว่าได้นำเสนอผลการวิจัยที่ถูกต้อง และครบถ้วน “กล่าวอีกนัยหนึ่ง การศึกษาถึงความสัมพันธ์ของปัจจัยที่มีผลกระทบต่อปริมาณ สินเชื่อเช่าซื้อรถยนต์ ได้ทำให้ผู้วิจัยสามารถบรรลุวัตถุประสงค์ที่ 2” (ดูรายละเอียดในบทที่ 3-4)

สรุปในภาพรวม การศึกษาครั้งนี้ ผู้วิจัยบรรลุวัตถุประสงค์ได้ครบถ้วน ผลวิจัยได้ยืนยันความมีประสิทธิภาพของการทดสอบสมมติฐาน ทั้งนี้ผลการศึกษาที่ได้ สามารถช่วยขยายองค์ความรู้ด้านวิชาการ และใช้เป็นแนวทางสำหรับการวิจัยในอนาคต รวมถึงให้ข้อเสนอแนะเพื่อการประยุกต์ใช้ในการทำธุรกิจเกี่ยวกับการส่งออกเครื่องคอมพิวเตอร์ อุปกรณ์และส่วนประกอบ

5.2 อภิปรายผลการวิเคราะห์

ผู้วิจัยจะเปรียบเทียบผลการทดสอบสมมติฐานที่แสดงในบทที่ 4 กับงานวิจัยในอดีต เพื่อสะท้อนว่าผลการศึกษานี้มีความคล้ายคลึงหรือแตกต่างจากผลการศึกษาในอดีตอย่างไร และมีคำอธิบายชี้แจงอย่างไร ทั้งนี้ รายละเอียดของการอภิปรายผลการวิเคราะห์ มีดังต่อไปนี้

ผลการทดสอบสมมติฐานที่ 1 การเปลี่ยนแปลงของดัชนีราคาผู้บริโภคมีผลต่อการเปลี่ยนแปลงมูลค่าการส่งออกเครื่องคอมพิวเตอร์ อุปกรณ์และส่วนประกอบของไทย ชัดแย้งกับงานวิจัยของ พรณี ช้วนลิ้ม (2550) ซึ่งผลการวิจัยของ พรณี ช้วนลิ้ม ที่ได้คือ อัตราเงินเฟ้อภายในประเทศมีความสัมพันธ์กับมูลค่าการส่งออกผลิตภัณฑ์อิเล็กทรอนิกส์ของไทยในทิศทางตรงข้าม และขัดแย้งกับทฤษฎีเศรษฐศาสตร์มหภาค ในเรื่องที่เกี่ยวข้องกับผลกระทบของเงินเฟ้อ ซึ่งได้กล่าวไว้ว่า ภาวะเงินเฟ้อมีผลกระทบทำให้ปริมาณการส่งออกลดลงเนื่องจากราคาสินค้าที่สูงขึ้นทำให้ส่งออกได้น้อยลง ในขณะที่ผลการวิเคราะห์ของงานวิจัยฉบับนี้ ได้สรุปว่า การเปลี่ยนแปลงของดัชนีราคาผู้บริโภคมีผลต่อการเปลี่ยนแปลงมูลค่าการส่งออกเครื่องคอมพิวเตอร์ อุปกรณ์และส่วนประกอบของไทย ในทิศทางเดียวกัน กล่าวคือ เมื่อดัชนีราคาผู้บริโภคปรับตัวสูงขึ้น จะทำให้มูลค่าการส่งออกเครื่องคอมพิวเตอร์ อุปกรณ์และส่วนประกอบของไทยสูงขึ้นด้วย โดยผลการวิจัยที่ต่างกันนี้อาจเป็นผลมาจากข้อมูลที่นำมาใช้ในการทดสอบมีระยะเวลาที่ต่างกัน จึงทำให้ผลการวิจัยทั้งสอง เกิดความขัดแย้งได้

ผลการทดสอบสมมติฐานที่ 2 การเปลี่ยนแปลงของอัตราดอกเบี้ย MLR มีผลต่อการเปลี่ยนแปลงมูลค่าการส่งออกเครื่องคอมพิวเตอร์ อุปกรณ์และส่วนประกอบของไทย ยังไม่พบ

งานวิจัยที่เกี่ยวข้อง ซึ่งผลการวิเคราะห์การวิจัยฉบับนี้ ได้สรุปว่า การเปลี่ยนแปลงของอัตราดอกเบี้ย MLR มีผลต่อการเปลี่ยนแปลงมูลค่าการส่งออกเครื่องคอมพิวเตอร์ อุปกรณ์และส่วนประกอบของไทย ในทิศทางเดียวกัน กล่าวคือ ถ้าอัตราดอกเบี้ย MLR เพิ่มขึ้นจะทำให้มูลค่าการส่งออกเครื่องคอมพิวเตอร์ อุปกรณ์และส่วนประกอบของไทยเพิ่มขึ้นด้วย

ผลการทดสอบสมมติฐานที่ 3 การเปลี่ยนแปลงของดัชนีค่าเงินบาทที่แท้จริงมีผลต่อการเปลี่ยนแปลงมูลค่าการส่งออกเครื่องคอมพิวเตอร์ อุปกรณ์และส่วนประกอบของไทย สนับสนุนงานวิจัยของ ซาติซาย ทิพยมนตรี (2547) ในประเด็นที่ว่า อัตราแลกเปลี่ยนมีผลต่อกลุ่มอุตสาหกรรมสินค้าเพื่อการส่งออกในประเทศทั้ง 4 กลุ่มสินค้าอุตสาหกรรม ในทิศทางตรงกันข้ามอย่างมีนัยสำคัญ กล่าวคือ เมื่อค่าเงินแข็งค่าขึ้น จะส่งผลให้มูลค่าการส่งออกเครื่องคอมพิวเตอร์ อุปกรณ์และส่วนประกอบของไทยลดลง

ผลการทดสอบสมมติฐานที่ 4 ปริมาณสินเชื่อสำหรับธุรกิจการผลิตเครื่องจักรสำนักงาน เครื่องทำบัญชีและ เครื่องคำนวณมีผลต่อการเปลี่ยนแปลงมูลค่าการส่งออกเครื่องคอมพิวเตอร์ อุปกรณ์และส่วนประกอบของไทย สอดคล้องกับทฤษฎีเชื่อ ในประเด็นที่ว่า สินเชื่อของสถาบันการเงินเป็นแหล่งระดมทุนประเภทหนึ่งของภาคธุรกิจ ซึ่งผลการวิเคราะห์ของงานวิจัยฉบับนี้ที่ได้ คือ ปริมาณสินเชื่อสำหรับธุรกิจการผลิตเครื่องจักรสำนักงาน เครื่องทำบัญชีและ เครื่องคำนวณมีผลต่อการเปลี่ยนแปลงมูลค่าการส่งออกเครื่องคอมพิวเตอร์ อุปกรณ์และส่วนประกอบของไทย ในทิศทางเดียวกัน กล่าวคือ ถ้าปริมาณสินเชื่อสำหรับธุรกิจการผลิตเครื่องจักรสำนักงาน เครื่องทำบัญชีและ เครื่องคำนวณนั้นเพิ่มขึ้น จะทำให้มูลค่าการส่งออกเครื่องคอมพิวเตอร์ อุปกรณ์และส่วนประกอบของไทยนั้นเพิ่มขึ้นด้วย เนื่องจากการขยายตัวของปริมาณสินเชื่อนั้น บ่งบอกถึงความต้องการเงินทุนของภาคอุตสาหกรรมที่จะนำไปใช้ในการขยายธุรกิจ ดังนั้นเมื่อมีการขยายธุรกิจที่มากขึ้นก็จะส่งผลถึงมูลค่าการส่งออกที่สูงขึ้นด้วย

5.3 ข้อเสนอแนะสำหรับการวิจัยในอนาคต

ผู้วิจัยสามารถนำผลการวิจัยไปสร้างข้อเสนอแนะสำหรับการวิจัยในอนาคต ดังต่อไปนี้

1. สำหรับการวิจัยในอนาคต ผู้วิจัยอื่นๆ สามารถเพิ่มการทดสอบตัวแปรอื่นๆที่น่าสนใจศึกษา ซึ่งอาจจะเป็นชิ้นส่วนที่สำคัญต่างๆ เช่น ฮาร์ดดิส ซีพียู จอคอมพิวเตอร์ เป็นต้น เพื่อนำมาเปรียบเทียบกับผลของงานวิจัยชิ้นนี้
2. สามารถเพิ่มตัวแปรอิสระอื่นๆ ที่น่าสนใจ เช่น GDP ราคาของชิ้นส่วนคอมพิวเตอร์แต่ละชนิด เป็นต้น เพื่อให้เกิดองค์ความรู้ที่แตกต่างกันออก

5.4 ข้อเสนอแนะสำหรับการทำธุรกิจ

ผู้วิจัยสามารถนำผลการวิจัยไปสร้างข้อเสนอแนะสำหรับการทำธุรกิจ ดังต่อไปนี้

1. ผลการวิจัยฉบับนี้ได้สะท้อนถึงปัจจัยต่างๆ ที่ผลกระทบต่อ การส่งออกเครื่องคอมพิวเตอร์ อุปกรณ์และส่วนประกอบ ดังนั้น ผู้ที่ประกอบธุรกิจเกี่ยวกับการส่งออก สามารถนำข้อมูลของการวิจัยนี้ ไปใช้ในการคาดการณ์การส่งออกได้
2. ผู้ที่ประกอบธุรกิจเกี่ยวกับการส่งออก สามารถนำผลวิจัยนี้ไปใช้ในการวางแผนในการป้องกันความเสี่ยงจากปัจจัยต่างๆ ที่มีผลต่อมูลค่าการส่งออกได้

บรรณานุกรม

หนังสือ

กฤษฎา สัจฉนิ. (2550). *การจัดการสินเชื่อ* (พิมพ์ครั้งที่ 2). กรุงเทพฯ : จุฬาลงกรณ์มหาวิทยาลัย.
 เกสร หอมขจร. (2540). *เศรษฐศาสตร์ระหว่างประเทศ* (พิมพ์ครั้งที่ 5). กรุงเทพฯ : มหาวิทยาลัย
 รามคำแหง.

ชนงกรณ์ คุณทลบุตร. (2550). *ธุรกิจระหว่างประเทศ*. กรุงเทพฯ : จุฬาลงกรณ์มหาวิทยาลัย.

ดารณี พุทธวิบูลย์. (2543). *การจัดการสินเชื่อ*. กรุงเทพฯ : รุ่งศิลป์การพิมพ์.

เทิดศักดิ์ ศรีสุรพล, วิจิภาณี ศรีแสร์, มงคล ถิลาธรรม. (2538). *เศรษฐศาสตร์มหภาค 1*
 (พิมพ์ครั้งที่ 4). กรุงเทพฯ : ราชภัฏสวนดุสิต.

บุญคง หันจางสิทธิ์. (2543). *เศรษฐศาสตร์มหภาค*. กรุงเทพฯ : โอ.เอส. พรินติ้ง เฮ้าส์.

ประพันธ์ เสวदनันท์. (2541). *เศรษฐศาสตร์มหภาค*. กรุงเทพฯ : จุฬาลงกรณ์มหาวิทยาลัย.

ประพันธ์ เสวदनันท์. (2543). *ทฤษฎีเศรษฐศาสตร์มหภาค* (พิมพ์ครั้งที่ 4). กรุงเทพฯ : จุฬาลงกรณ์
 มหาวิทยาลัย.

สุกัลยา รัตนประภาพร. (2549). *เศรษฐศาสตร์มหภาค* (พิมพ์ครั้งที่ 3). กรุงเทพฯ : มหาวิทยาลัย
 กรุงเทพ.

การวิจัย วิทยานิพนธ์ สารนิพนธ์

ชมพูนุท คชไกร. (2542). *ผลกระทบการลงทุนโดยตรงจากต่างประเทศที่มีผลต่อการส่งออกและ
 นำเข้าของประเทศไทย*. วิทยานิพนธ์ปริญญาโทมหาบัณฑิต ไม่ได้ตีพิมพ์,
 มหาวิทยาลัยเกษตรศาสตร์.

ชาติชาย ทิพยมนตรี. (2547). *ผลการลงทุนโดยตรงจากสหรัฐอเมริกาในภาคอุตสาหกรรมต่อการ
 ส่งออกสินค้าจากประเทศไทยไปสหรัฐอเมริกา*. วิทยานิพนธ์ปริญญาโทมหาบัณฑิต
 ไม่ได้ตีพิมพ์, มหาวิทยาลัยรามคำแหง.

ณัฐพลวัตร ใจดี. (2547). *ศึกษาปัจจัยที่มีอิทธิพลต่อการส่งออกเครื่องคอมพิวเตอร์ อุปกรณ์และ
 ส่วนประกอบของประเทศไทยไปประเทศญี่ปุ่น*. วิทยานิพนธ์ปริญญาโทมหาบัณฑิต
 ไม่ได้ตีพิมพ์, มหาวิทยาลัยรามคำแหง.

พรรณณี ช้วนลิ้ม. (2550). ปัจจัยที่มีอิทธิพลต่อการส่งออกผลิตภัณฑ์อิเล็กทรอนิกส์ของไทย.

วิทยานิพนธ์ปริญญาโทบริหารธุรกิจ. ไม่ได้ตีพิมพ์, มหาวิทยาลัยรามคำแหง.

พิสมัย อนุพงสานุกุล. (2541). ศึกษาความได้เปรียบโดยเปรียบเทียบในการผลิตและส่งออกเครื่อง

คอมพิวเตอร์ อุปกรณ์และส่วนประกอบของไทย. วิทยานิพนธ์ปริญญาโทบริหารธุรกิจ

ไม่ได้ตีพิมพ์, มหาวิทยาลัยธรรมศาสตร์.

ไพรัช ชีวารักษ์. (2543). ศึกษาการผลิตและการส่งออกของอุตสาหกรรมคอมพิวเตอร์ อุปกรณ์และ

ส่วนประกอบของไทย. วิทยานิพนธ์ปริญญาโทบริหารธุรกิจ ไม่ได้ตีพิมพ์,

มหาวิทยาลัยเกษตรศาสตร์.

วิษญ์ชนน บุญจันทร์. (2551). ศึกษาข้อมูลงบการเงินที่มีผลต่อการอนุมัติสินเชื่อการค้า. วิทยานิพนธ์

ปริญญาโทบริหารธุรกิจ ไม่ได้ตีพิมพ์, มหาวิทยาลัยธรรมศาสตร์.

สื่ออิเล็กทรอนิกส์

สำนักดัชนีเศรษฐกิจการค้า กระทรวงพาณิชย์. (2553). ดัชนีราคาผู้บริโภค. สืบค้นวันที่ 5 ตุลาคม

2553, จาก http://www.indexpr.moc.go.th/price_present/TableIndexG_region.asp?table_name=cpig_index_country&province_code=5&typecode=g&check_f=i&year_base=2550&nyear=2553.

ธนาคารแห่งประเทศไทย. (2553). ดัชนีค่าเงินบาทที่แท้จริง. สืบค้นเมื่อวันที่ 5 ตุลาคม 2553, จาก

<http://www2.bot.or.th/statistics/BOTWEBSTAT.aspx?reportID=407&language=TH>

ธนาคารแห่งประเทศไทย. (2553). ปริมาณสินเชื่อสำหรับธุรกิจการผลิตเครื่องจักรสำนักงาน เครื่อง

ทำบัญชีและ เครื่องคำนวณ. สืบค้นเมื่อวันที่ 5 ตุลาคม 2553, จาก <http://www2.bot.or.th>

[statistics/BOTWEBSTAT.aspx?reportID=28&language=TH](http://www2.bot.or.th/statistics/BOTWEBSTAT.aspx?reportID=28&language=TH)

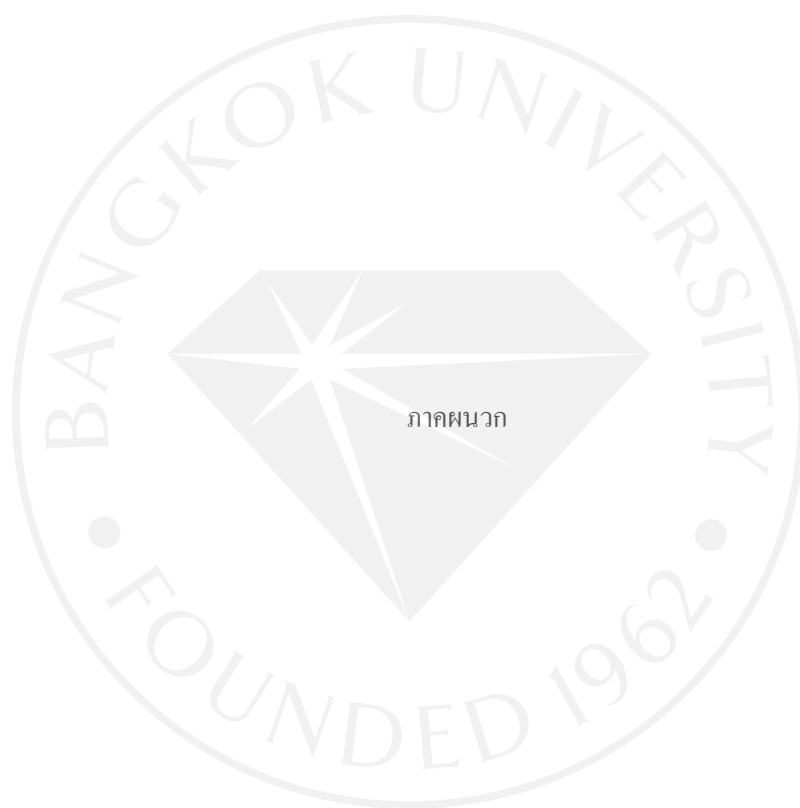
ธนาคารแห่งประเทศไทย. (2553). อัตราดอกเบี้ยลูกค้ายรายใหญ่ขึ้นดี. สืบค้นเมื่อวันที่ 5 ตุลาคม

2553, จาก <http://www2.bot.or.th/statistics/BOTWEBSTAT.aspx?report>

[ID=223&language=TH](http://www2.bot.or.th/statistics/BOTWEBSTAT.aspx?reportID=223&language=TH)

ธนาคารแห่งประเทศไทย. (2553). มูลค่าการส่งออกเครื่องคอมพิวเตอร์ ชิ้นส่วน และอุปกรณ์.
สืบค้นเมื่อวันที่ 5 ตุลาคม 2553, จาก <http://www2.bot.or.th/statistics/BOTWEBSTAT.aspx?reportID=59&language=TH>



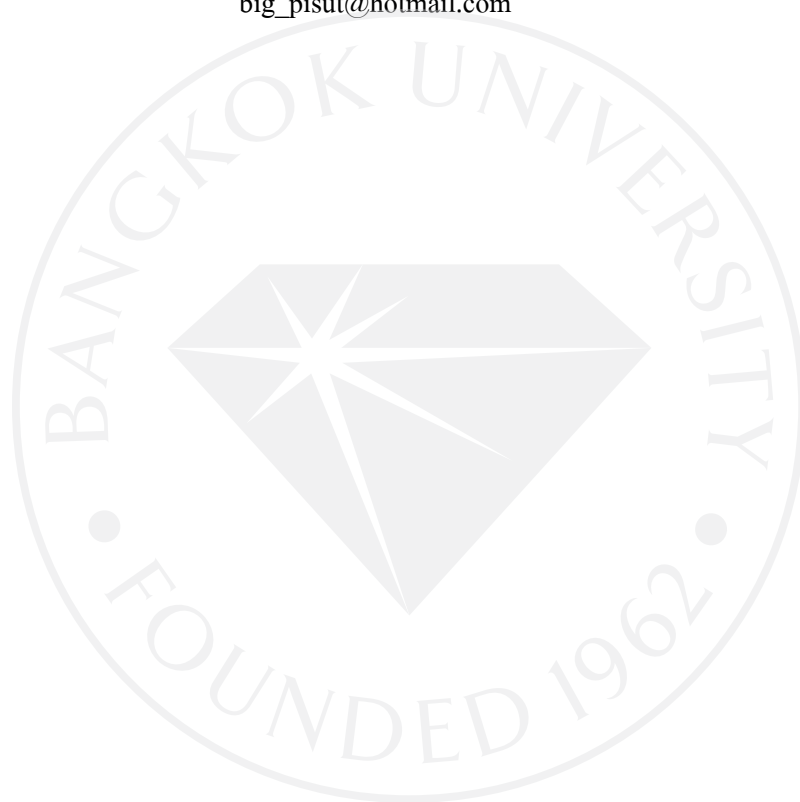


เวลา	REER	CPI	Credit	MLR	Export (ล้านบาท)
Q1/47	79.45	88.2	8458	5.7	80,966.43
Q2/47	77.81	89.3	8940	5.7	78,054.02
Q3/47	76.62	90	10732	5.7	91,013.37
Q4/47	77.22	90.1	8445	5.7	107,436.60
Q1/48	79.4	90.7	6909	5.5	96,366.79
Q2/48	77.65	92.5	6469	5.5	104,139.37
Q3/48	79.22	95	5118	6	126,573.78
Q4/48	79.91	95.5	5287	6.5	133,478.96
Q1/49	84.01	95.9	6573	7.25	132,278.83
Q2/49	84.64	98.2	5680	7.5	126,850.46
Q3/49	86.38	98.5	4926	7.5	140,648.90
Q4/49	88.9	98.6	4185	7.5	150,760.59
Q1/50	90.47	98.2	4752	7.5	124,898.29
Q2/50	92.05	100	5253	7	121,156
Q3/50	90.52	100.1	5013	6.85	140,913
Q4/50	90.01	101.5	6120	6.85	153,148
Q1/51	93.44	103.2	6583	6.85	140,344
Q2/51	92.47	107.5	8114	7.25	134,648.71
Q3/51	89.77	107.4	10140	7.25	151,264
Q4/51	87.16	103.7	10450	6.75	122,220
Q1/52	89.46	102.9	11123	6	97,151.07
Q2/52	90.1	104.5	9347	5.85	115,316.12
Q3/52	88.94	105	5740	5.85	133,392.58
Q4/52	89.32	105.7	5257	5.85	137,349
Q1/53	93.06	106.77	7190	5.85	143,244
Q2/53	94.9	107.89	7752	5.85	124,520

ไตรมาส	REER	CPI	Credit	MLR	export
Q1/47	1.900093902	1.945468585	3.927267681	0.755874856	4.908304991
Q2/47	1.891035415	1.950851459	3.951337519	0.755874856	4.892395275
Q3/47	1.884342148	1.954242509	4.030680664	0.755874856	4.959105196
Q4/47	1.887729797	1.954724791	3.926599654	0.755874856	5.031152256
Q1/48	1.899820502	1.957607287	3.839415193	0.740362689	4.983927393
Q2/48	1.89014146	1.966141733	3.810837151	0.740362689	5.017614946
Q3/48	1.898834838	1.977723605	3.709100282	0.77815125	5.10234375
Q4/48	1.902601131	1.980003372	3.72320931	0.812913357	5.125412814
Q1/49	1.924330985	1.981818607	3.817763632	0.860338007	5.121490345
Q2/49	1.927575655	1.992111488	3.754348336	0.875061263	5.103292046
Q3/49	1.9364132	1.99343623	3.692494408	0.875061263	5.14813634
Q4/49	1.948901761	1.993876915	3.621695462	0.875061263	5.178287828
Q1/50	1.95650459	1.992111488	3.676876432	0.875061263	5.096556492
Q2/50	1.964023793	2	3.720407401	0.84509804	5.08334421
Q3/50	1.956744545	2.000434077	3.700097705	0.835690571	5.148952263
Q4/50	1.954290762	2.006466042	3.786751422	0.835690571	5.185111642
Q1/51	1.97053283	2.013679697	3.818423855	0.835690571	5.147193572
Q2/51	1.966000858	2.031408464	3.909235003	0.860338007	5.129202197
Q3/51	1.953131225	2.031004281	4.006037955	0.860338007	5.179736442
Q4/51	1.940317222	2.015778756	4.01911629	0.829303773	5.087143523
Q1/52	1.951628894	2.012415375	4.046221937	0.77815125	4.987447588
Q2/52	1.954724791	2.01911629	3.970672243	0.767155866	5.061890021
Q3/52	1.949097125	2.021189299	3.758911892	0.767155866	5.125131672
Q4/52	1.950948714	2.024074987	3.720737977	0.767155866	5.137825186
Q1/53	1.968763048	2.028449243	3.85672889	0.767155866	5.156076228
Q2/53	1.977266212	2.032981193	3.889413764	0.767155866	5.095238693

ประวัติผู้วิจัย

ชื่อ – นามสกุล นายพิสุทธิ์ เลียบประเสริฐ
ประวัติการศึกษา ระดับปริญญาตรี บริหารธุรกิจบัณฑิต
คณะบริหารธุรกิจ
มหาวิทยาลัยกรุงเทพ
E-mail big_pisut@hotmail.com



มหาวิทยาลัยกรุงเทพ

ข้อตกลงว่าด้วยการอนุญาตให้ใช้สิทธิในวิทยานิพนธ์/สารนิพนธ์

วันที่ ๑๕ เดือน มิถุนายน พ.ศ. ๒๕๕๔

ข้าพเจ้า (นาย/นาง/นางสาว) ปิ่นภรณ์ เลี้ยงประเสริฐ อยู่บ้านเลขที่ 160
ซอย..... ถนน..... ตำบล/แขวง ป่าไผ่
อำเภอ/เขต คันทรายน จังหวัด เชียงใหม่ รหัสไปรษณีย์ ๕๐๑๑๐
เป็นนักศึกษาของมหาวิทยาลัยกรุงเทพ รหัสประจำตัว 7520204392
ระดับปริญญา ตรี โท เอก
หลักสูตร..... บริหารธุรกิจมหาบัณฑิต สาขาวิชา..... คณะ บัณฑิตวิทยาลัย
ซึ่งต่อไปนี้เรียกว่า "ผู้อนุญาตให้ใช้สิทธิ" ฝ่ายหนึ่ง และ

มหาวิทยาลัยกรุงเทพ ตั้งอยู่เลขที่ 119 ถนนพระราม 4 แขวงพระโขนง เขตคลองเตย กรุงเทพมหานคร 10110 ซึ่งต่อไปนี้เรียกว่า "ผู้ได้รับอนุญาตให้ใช้สิทธิ" อีกฝ่ายหนึ่ง

ผู้อนุญาตให้ใช้สิทธิ และ ผู้ได้รับอนุญาตให้ใช้สิทธิ ตกลงทำสัญญากันโดยมีข้อความดังต่อไปนี้

ข้อ 1. ผู้อนุญาตให้ใช้สิทธิขอรับรองว่าเป็นผู้สร้างสรรค์และเป็นผู้มีสิทธิแต่เพียงผู้เดียวในงานสารนิพนธ์/วิทยานิพนธ์หัวข้อ ปัจจัยที่ส่งผลต่อความสำเร็จของงานวิจัย
และส่วนประกอบ

ซึ่งถือเป็นส่วนหนึ่งของการศึกษาค้นคว้าตามหลักสูตร..... บริหารธุรกิจมหาบัณฑิต..... ของมหาวิทยาลัยกรุงเทพ (ต่อไปนี้เรียกว่า "สารนิพนธ์/วิทยานิพนธ์")

ข้อ 2. ผู้อนุญาตให้ใช้สิทธิตกลงยินยอมให้ผู้ได้รับอนุญาตให้ใช้สิทธิโดยปราศจากค่าตอบแทนและไม่มีการกำหนดระยะเวลาในการนำสารนิพนธ์/วิทยานิพนธ์ ซึ่งรวมถึงแต่ไม่จำกัดเพียงการทำซ้ำ คัดแปลง เผยแพร่ต่อสาธารณชน ให้เข้าต้นฉบับหรือสำเนาอื่น ๆ ให้ประโยชน์อันเกิดจากลิขสิทธิ์แก่ผู้อื่น อนุญาตให้ผู้อื่นใช้สิทธิ โดยจะกำหนดเงื่อนไขอย่างหนึ่งอย่างใดด้วยหรือไม่ก็ได้ ไม่ว่าทั้งหมดหรือเพียงบางส่วน หรือการกระทำอื่นใดในลักษณะทำนองเดียวกัน

ข้อ 3. หากกรณีมีข้อขัดแย้งในปัญหาสิทธิในสารนิพนธ์/วิทยานิพนธ์ระหว่างผู้อนุญาตให้ใช้สิทธิกับบุคคลภายนอกก็ดี หรือระหว่างผู้ได้รับอนุญาตให้ใช้สิทธิกับบุคคลภายนอกก็ดี หรือมีเหตุขัดข้องอื่น ๆ เกี่ยวกับลิขสิทธิ์ อันเป็นเหตุให้ผู้ได้รับอนุญาตให้ใช้สิทธิไม่สามารถดำเนินงานนั้นออกทำซ้ำ เผยแพร่ หรือโฆษณาได้ ผู้อนุญาตให้ใช้สิทธิยินยอมรับผิดชอบและชดเชยค่าเสียหายแก่ผู้ได้รับอนุญาตให้ใช้สิทธิในความเสียหายต่างๆ ที่เกิดขึ้นแก่ผู้ได้รับอนุญาตให้ใช้สิทธิทั้งสิ้น

สัญญาที่ข้างสองฉบับ มีข้อความอย่างเดียวกัน คู่สัญญาได้อ่านและเข้าใจข้อความในสัญญาโดยละเอียดแล้ว จึงได้ลงลายมือชื่อไว้เป็นสำคัญต่อหน้าพยาน และเก็บรักษาไว้ฝ่ายละฉบับ

ลงชื่อ... [redacted] ...ผู้อนุญาตให้ใช้สิทธิ
([redacted])

ลงชื่อ... [redacted] ...ผู้ได้รับอนุญาตให้ใช้สิทธิ
([redacted])
ผู้อำนวยการสำนักหอสมุด

ลงชื่อ... [redacted] ...พยาน
(ผู้ช่วยศาสตราจารย์ ดร. ศิวพร หวังพิพัฒน์วงศ์)
คณะศิลปศึกษาวิทยาลัย

ลงชื่อ... [redacted] ...พยาน
([redacted])

