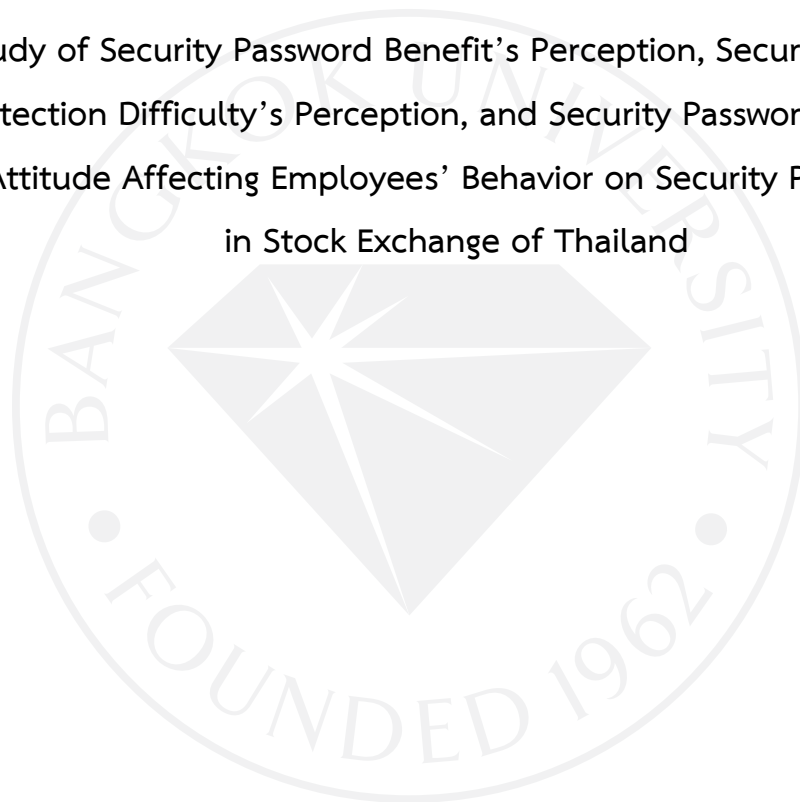


การรับรู้ประโยชน์ของรหัสผ่าน การรับรู้ความยากง่ายในการใช้งานรหัสผ่าน และทัศนคติต่อการตั้งรหัสผ่าน ที่มีผลต่อการตัดสินใจใช้รหัสผ่านที่ปลอดภัยของพนักงานบริษัทเอกชนในตลาดหลักทรัพย์

A Study of Security Password Benefit's Perception, Security Password Protection Difficulty's Perception, and Security Password Setting's Attitude Affecting Employees' Behavior on Security Password in Stock Exchange of Thailand



การรับรู้ประโยชน์ของรหัสผ่าน การรับรู้ความยากง่ายในการใช้งานรหัสผ่าน
และทัศนคติต่อการตั้งรหัสผ่าน ที่มีผลต่อการตัดสินใจใช้รหัสผ่านที่ปลอดภัยของ
พนักงานบริษัทเอกชนในตลาดหลักทรัพย์

A Study of Security Password Benefit's Perception, Security Password Protection
Difficulty's Perception, and Security Password Setting's Attitude Affecting
Employees' Behavior on Security Password in Stock Exchange of Thailand



ฉันทน์ชนก เกตุพิทยา

การค้นคว้าอิสระเป็นส่วนหนึ่งของการศึกษาตามหลักสูตร

บริหารธุรกิจมหาบัณฑิต

มหาวิทยาลัยกรุงเทพ

ปีการศึกษา 2560



©2561

ฉันทน์ชนก เกตุพิทยา

สงวนลิขสิทธิ์

บัณฑิตวิทยาลัย มหาวิทยาลัยกรุงเทพ
อนุมัติให้การค้นคว้าอิสระเป็นส่วนหนึ่งของการศึกษาตามหลักสูตร
บริหารธุรกิจมหาบัณฑิต

เรื่อง การรับรู้ประโยชน์ของรหัสผ่าน การรับรู้ความยากง่ายในการใช้งานรหัสผ่าน และทัศนคติต่อ
การตั้งรหัสผ่านที่มีผลต่อการตัดสินใจใช้รหัสผ่านที่ปลอดภัยของพนักงานบริษัทเอกชนใน
ตลาดหลักทรัพย์

ผู้วิจัย รัชย์ชนก เกตุพิทยา

ได้พิจารณาเห็นชอบโดย

อาจารย์ที่ปรึกษา

(รองศาสตราจารย์ ดร.สุทธีนนท์ พรหมสุวรรณ)

ผู้เชี่ยวชาญ

(ผู้ช่วยศาสตราจารย์ ดร.พิศสุภา ปัจฉิมสวัสดิ์)

(ดร.สุชาดา เจริญพันธุ์ศิริกุล)

คณบดีบัณฑิตวิทยาลัย

29 สิงหาคม 2561

ฉันทน์ชนก เกตุพิทยา. ปริญญาบริหารธุรกิจมหาบัณฑิต, สิงหาคม 2561, บัณฑิตวิทยาลัย
มหาวิทยาลัยกรุงเทพ.

การรับรู้ประโยชน์ของรหัสผ่าน การรับรู้ความยากง่ายในการใช้งานรหัสผ่าน และทัศนคติต่อการตั้ง
รหัสผ่าน ที่มีผลต่อการตัดสินใจใช้รหัสผ่านที่ปลอดภัยของพนักงานบริษัทเอกชนในตลาดหลักทรัพย์
(49 หน้า)

อาจารย์ที่ปรึกษา: รองศาสตราจารย์ ดร.สุทธินันท์ พรหมสุวรรณ

บทคัดย่อ

การศึกษาวิจัยครั้งนี้มีวัตถุประสงค์เพื่อศึกษาการรับรู้ประโยชน์ของรหัสผ่าน การรับรู้ความ
ยากง่ายในการใช้งานรหัสผ่าน และทัศนคติต่อการตั้งรหัสผ่าน ที่มีผลต่อการตัดสินใจใช้รหัสผ่านที่
ปลอดภัยของพนักงานบริษัทเอกชนในตลาดหลักทรัพย์ ทดสอบความตรงของเนื้อหา และความน่า
เชื่อถือด้วยวิธีของครอนบารคได้ระดับความเชื่อมั่น 0.895 และแจกกับกลุ่มตัวอย่าง จำนวน 400 คน
ด้วยวิธีการให้ผู้ตอบแบบสอบถามแนะนำกลุ่มตัวอย่างต่อไป (Snowball Sampling Method) โดย
วิธีการทางสถิติที่ใช้ ได้แก่ ค่าร้อยละ ค่าเฉลี่ยเบี่ยงเบนมาตรฐาน การวิเคราะห์การถดถอยอย่างง่าย
(Simple Regression Analysis) และการวิเคราะห์การถดถอยแบบพหุคูณ (Multiple Regression
Analysis) ผลการศึกษา พบว่าการรับรู้ประโยชน์ของรหัสผ่าน ประกอบด้วยด้านจิตใจอารมณ์และ
ด้านการเงิน การรับรู้ความยากง่ายในการใช้งานรหัสผ่าน และทัศนคติต่อการตั้งรหัสผ่าน มีผลต่อการ
ตัดสินใจใช้รหัสผ่านที่ปลอดภัยของพนักงานบริษัทเอกชนในตลาดหลักทรัพย์อย่างมีนัยสำคัญทางสถิติ
ที่ระดับ 0.05

คำสำคัญ: การยอมรับเทคโนโลยี, การรับรู้ประโยชน์, การรับรู้ความยากง่ายในการใช้งาน, ทัศนคติ,
การตัดสินใจ

Gatepittaya, T. M.B.A., August 2018, Graduated School, Bangkok University.

A Study of Security Password Benefit's Perception, Security Password Protection Difficulty's Perception, and Security Password Setting's Attitude Affecting Employees' Behavior on Security Password in Stock Exchange of Thailand (47 pp.)

Advisor: Assoc. Prof. Suthinan Pomsuwan, Ph.D.

ABSTRACT

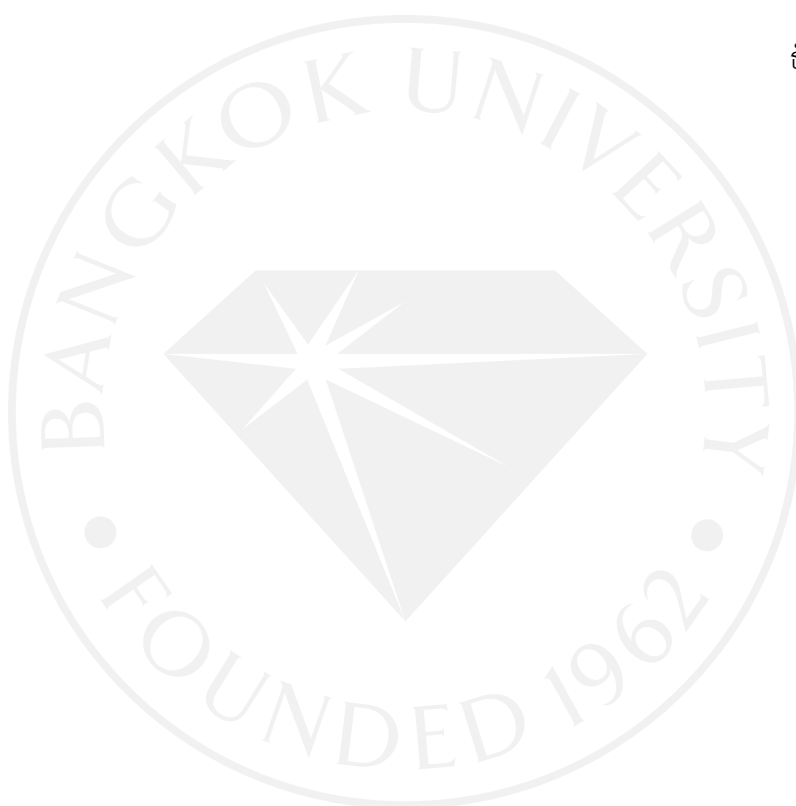
The objectives of this study are to study security password benefit's perception, security password protection difficulty's perception, and security password setting's attitude affecting employees' behavior on security password in the Stock Exchange of Thailand. With the Cronbach's Alpha reliability test, the score was 0.895. Then the online questionnaire was distributed to collect data from 400 employees of public companies listed on the Stock Exchange of Thailand by applying the snowball sampling method. The statistical techniques used for data analysis were frequency, percentage, mean, standard deviations, simple regression analysis, and multiple regression analysis. It was found that security password benefit's perception, security password protection difficulty's perception and security password setting's attitude affected employees' behavior on security password in the Stock Exchange of Thailand with statistical significance level of 0.05.

Keywords: Technology Acceptance, Perceived Usefulness, Perceived Ease of Use, Attitude, Decision

กิตติกรรมประกาศ

การค้นคว้าอิสระฉบับนี้สำเร็จลุล่วงด้วยดีนั้น ผู้เขียนใคร่ขอขอบพระคุณอาจารย์ที่ปรึกษา
รศ. ดร. สุทธินันท์ พรหมสุวรรณ ซึ่งเป็นผู้ให้คำปรึกษา คำแนะนำ และคอยผลักดันให้การค้นคว้า
อิสระฉบับนี้เสร็จสมบูรณ์ได้ด้วยดี และขอขอบพระคุณสมาชิกในครอบครัวทุกคนที่คอยเป็นกำลังใจ
มอบความรัก และการสนับสนุนแก่ผู้วิจัยมาโดยตลอด ผู้วิจัยจึงขอกราบขอบพระคุณเป็นอย่างสูงมา
 ณ โอกาสนี้

ฉันทน์ชนก เกตุพิทยา



สารบัญ

	หน้า
บทคัดย่อภาษาไทย	ง
บทคัดย่อภาษาอังกฤษ	จ
กิตติกรรมประกาศ	ฉ
สารบัญตาราง	ณ
สารบัญภาพ	ญ
บทที่ 1 บทนำ	
1.1 ความเป็นมาและความสำคัญของปัญหา	1
1.2 วัตถุประสงค์ของการวิจัย	5
1.3 ขอบเขตของงานวิจัย	5
1.4 สมมติฐานการวิจัยและวิธีการทางสถิติ	7
1.5 คำนิยามศัพท์เฉพาะ	8
1.6 ประโยชน์ที่คาดว่าจะได้รับ	9
บทที่ 2 วรรณกรรมและงานวิจัยที่เกี่ยวข้อง	
2.1 ประวัติและความเป็นมา	10
2.2 แนวคิด ทฤษฎี และงานวิจัยที่เกี่ยวข้อง	11
บทที่ 3 วิธีการดำเนินการวิจัย	
3.1 ประเภทและรูปแบบวิธีการวิจัย	22
3.2 กลุ่มประชากรและกลุ่มตัวอย่าง	25
3.3 กระบวนการและขั้นตอนการเก็บรวบรวมข้อมูล	26
3.4 สมมติฐานการวิจัย	26
3.5 วิธีการทางสถิติและการวิเคราะห์ข้อมูล	26
บทที่ 4 ผลการวิจัย	
4.1 การรายงานผลด้วยสถิติเชิงพรรณนา	28
4.2 การรายงานผลด้วยสถิติเชิงอนุมาน	31

สารบัญ (ต่อ)

	หน้า
บทที่ 5 บทสรุป	
5.1 การอภิปรายผล	34
5.2 ข้อเสนอแนะ	38
บรรณานุกรม	39
ภาคผนวก	42
ประวัติผู้เขียน	49
เอกสารข้อตกลงว่าด้วยการอนุญาตให้ใช้สิทธิ์ในรายงานการค้นคว้าอิสระ	



สารบัญตาราง

	หน้า
ตารางที่ 3.1: แสดงค่าความเชื่อมั่น (Cronbach’s Alpha Analysis Test)	24
ตารางที่ 4.1: ตารางแสดงจำนวนร้อยละของพนักงานบริษัทเอกชนในตลาดหลักทรัพย์	27
ตารางที่ 4.2: ข้อมูลเกี่ยวกับระดับการรับรู้เกี่ยวกับด้านการรับรู้ประโยชน์ของรหัสผ่านที่มีผลต่อการตัดสินใจใช้รหัสผ่านที่ปลอดภัยของพนักงานบริษัทเอกชนในตลาดหลักทรัพย์	28
ตารางที่ 4.3: ข้อมูลเกี่ยวกับระดับการรับรู้เกี่ยวกับด้านการรับรู้ความยากง่ายในการใช้งานรหัสผ่านที่มีผลต่อการตัดสินใจใช้รหัสผ่านที่ปลอดภัยของพนักงานบริษัทเอกชนในตลาดหลักทรัพย์	29
ตารางที่ 4.4: ข้อมูลเกี่ยวกับระดับการรับรู้เกี่ยวกับด้านทัศนคติต่อการตั้งรหัสผ่านที่มีผลต่อการตัดสินใจใช้รหัสผ่านที่ปลอดภัยของพนักงานบริษัทเอกชนในตลาดหลักทรัพย์	29
ตารางที่ 4.5: ข้อมูลเกี่ยวกับระดับการรับรู้เกี่ยวกับปัจจัยด้านการตัดสินใจใช้รหัสผ่านที่ปลอดภัยของพนักงานบริษัทเอกชน ในตลาดหลักทรัพย์	29
ตารางที่ 4.6: ตารางแสดงค่าอิทธิพลของด้านการรับรู้ประโยชน์ของรหัสผ่านที่มีผลต่อการตัดสินใจใช้รหัสผ่านที่ปลอดภัยของพนักงานบริษัทเอกชนในตลาดหลักทรัพย์ (Multiple Regression Analysis)	30
ตารางที่ 4.7: ตารางแสดงค่าอิทธิพลของด้านการรับรู้ความยากง่ายในการใช้งานรหัสผ่านที่มีผลต่อการตัดสินใจใช้รหัสผ่านที่ปลอดภัยของพนักงานบริษัทเอกชนในตลาดหลักทรัพย์ (Simple Regression Analysis)	31
ตารางที่ 4.8: ตารางแสดงค่าอิทธิพลของด้านทัศนคติต่อการตั้งรหัสผ่านที่มีผลต่อการตัดสินใจใช้รหัสผ่านที่ปลอดภัยของพนักงานบริษัทเอกชนในตลาดหลักทรัพย์ (Simple Regression Analysis)	31

สารบัญภาพ

	หน้า
ภาพที่ 1.1: กรอบแนวคิดในการวิจัย	7
ภาพที่ 1.2: แบบจำลองความสัมพันธ์ระหว่างปัจจัยใน TRA	11
ภาพที่ 1.3: แบบจำลองการยอมรับเทคโนโลยี (A Technology Acceptance Model: TAM)	12
ภาพที่ 1.4: แบบจำลองขยายเพิ่มเติมความสัมพันธ์ระหว่างปัจจัยใน TAM 2	12



บทที่ 1

บทนำ

1.1 ความเป็นมาและความสำคัญของปัญหา

ปัจจุบันเศรษฐกิจและสังคมใช้เทคโนโลยีสารสนเทศและการสื่อสาร (ICT) เป็นกลไกสำคัญในการขับเคลื่อนการปฏิรูปกระบวนการผลิต การดำเนินธุรกิจ การค้า การบริการ รวมทั้งกิจกรรมทางเศรษฐกิจและสังคมอื่นๆ ส่งผลต่อการพัฒนาทางเศรษฐกิจ (ปรีดี ดาวฉาย, 2559) บริษัทสมัยใหม่ทั้งภาครัฐและเอกชนต่างอาศัยเทคโนโลยีสารสนเทศในการดำเนินธุรกิจทั้งสิ้น แต่ละบริษัทจะใช้เทคโนโลยีสนับสนุนธุรกิจอย่างหลากหลาย ไม่ว่าจะเป็น ระบบอีเมล เว็บไซต์ ระบบบัญชี ไปจนถึงระบบหลักที่ช่วยในการดำเนินธุรกิจ เช่น ระบบค้าปลีกของห้างสรรพสินค้าและร้านสะดวกซื้อ ระบบควบคุมอุตสาหกรรมในการผลิตสินค้าอุปโภคบริโภคต่างๆ ไปจนถึงระบบเบื้องหลังในการเบิกถอนเงินของธนาคารพาณิชย์ต่างๆ ล้วนต้องพึ่งพาเทคโนโลยีสารสนเทศทั้งสิ้น ในขณะที่ภัยคุกคามทางด้านระบบสารสนเทศนับวันจะทวีความรุนแรงขึ้นเรื่อยๆ ซึ่งทำให้ระบบต่างๆ ล้วนแต่มีความเสี่ยงที่จะถูกโจมตีซึ่งจะส่งผลกระทบต่อ การดำเนินธุรกิจของบริษัท และสร้างความเสียหายต่อทรัพย์สินของทั้งบุคคลและบริษัท (จตุชัย แพงจันทร์, 2558)

การนำระบบเทคโนโลยีสารสนเทศเข้ามาใช้งาน แน่นนอนว่ามาพร้อมกับเสี่ยงด้านระบบระบบเทคโนโลยีสารสนเทศด้วยเช่นกัน ตัวอย่างเช่น โอกาสที่ระบบระบบเทคโนโลยีสารสนเทศจะหยุดชะงัก ทำงานผิดพลาดจากที่กำหนดไว้ ถูกที่ผู้ไม่ประสงค์ดีจะเข้าถึงระบบเทคโนโลยีสารสนเทศ โดยไม่ได้รับอนุญาต ทำให้เกิดความเสียหายจากการรั่วไหลของข้อมูล หรืออาจถูกเปลี่ยนแปลงแก้ไขข้อมูล หรือทำลายข้อมูลสำคัญของบริษัทก็เป็นได้ ดังนั้น ระบบเทคโนโลยีสารสนเทศจำเป็นต้องมีการควบคุมการเข้าถึงระบบเทคโนโลยีสารสนเทศ ซึ่งการควบคุมการเข้าถึง (Access Control) ประกอบไปด้วย 4 กลไก ได้แก่ การระบุตัวตน (Identification) การพิสูจน์ตัวตน (Authentication) การกำหนดสิทธิ์ (Authorization) และการจัดทำระบบเข้าใช้งาน (Accountability) ซึ่งขั้นตอนในการควบคุมการเข้าถึงระบบเทคโนโลยีสารสนเทศนี้ โดยส่วนใหญ่แล้วบริษัทจะเป็นผู้ควบคุมความปลอดภัยเพื่อปกป้องระบบเทคโนโลยีสารสนเทศของบริษัท เช่น การระบุตัวตน และการกำหนดสิทธิ์ทางบริษัทจะเป็นผู้ให้รหัสผู้ใช้งาน (User Account) ให้สิทธิ์ตามหน้าที่งานของพนักงาน และจัดทำจัดทำระบบเข้าใช้งาน แต่สำหรับการพิสูจน์ตัวตน (Authentication) ซึ่งคือกระบวนการยืนยันความถูกต้องของตัวบุคคลที่จะเข้าสู่ระบบเทคโนโลยีสารสนเทศของบริษัท โดยอาศัยการระบุบ่งชี้ (Identifier) ของบุคคล เช่น ชื่อ-สกุล รหัสผ่าน หรือ PIN Code เป็นต้น สำหรับการเข้าระบบเทคโนโลยีสารสนเทศของบริษัท ปกติแล้วจะกำหนดการพิสูจน์ตัวตนด้วยรหัสผ่าน (Password) โดยนิยมกำหนดรหัสผ่านที่มีความซับซ้อน คาดเดาได้ยาก เพื่อเป็นการป้องกันผู้ไม่ประสงค์ดีจะเข้าถึง

ระบบเทคโนโลยีสารสนเทศโดยไม่ได้รับอนุญาต อย่างไรก็ตาม ผู้ที่จะกำหนดรหัสผ่านที่แท้จริงนั้นเป็นเจ้าของรหัสผู้ใช้งาน ซึ่งก็คือพนักงานของบริษัทซึ่งทำหน้าที่ขับเคลื่อนบริษัทนั่นเอง ดังนั้น การมุ่งใจให้พนักงานของบริษัทตั้งรหัสผ่านที่ซับซ้อน คาดเดาได้ยาก เพื่อให้ป้องกันผู้ไม่ประสงค์ดี จึงเป็นเรื่องสำคัญยิ่งต่อความปลอดภัยของระบบเทคโนโลยีสารสนเทศของบริษัท (พินิตา พานิชกุล, 2533) เนื่องจากสถิติผลสำรวจความมั่นคงปลอดภัยของรหัสผ่าน พบว่า ระบบระบบเทคโนโลยีสารสนเทศที่ถูกแฮกในปี พ.ศ. 2559 จำนวน 81% เกิดจากการบริหารจัดการรหัสผ่านที่ไม่ปลอดภัย ทั้งนี้ การดูแลรักษารหัสผ่านอย่างมั่นคงปลอดภัยเป็นสิ่งสำคัญที่ช่วยป้องกันไม่ให้เกิดเป็นเหยื่อถูกเจาะระบบขโมยข้อมูลหรือถูกสวมรอยบัญชีไปสร้างความเสียหายได้ (ศูนย์ประสานการรักษาความมั่นคงปลอดภัยระบบคอมพิวเตอร์ประเทศไทย, 2559)

บริษัทต่างๆ โดยเฉพาะบริษัทมหาชนที่อยู่ในตลาดหลักทรัพย์ที่ต้องเผชิญกับความท้าทายต่างๆ ทั้งเรื่องการสร้างผลตอบแทนให้กับธุรกิจ ท่ามกลางการเปลี่ยนแปลงด้านสภาพแวดล้อมเทคโนโลยี (สำนักงานคณะกรรมการกำกับหลักทรัพย์และตลาดหลักทรัพย์, 2560) ดังนั้น บริษัทมหาชนที่อยู่ในตลาดหลักทรัพย์จำเป็นต้องเสริมสร้างความเชื่อมั่นของนักลงทุนอย่างต่อเนื่องเพื่อให้ได้รับการสนับสนุนจากนักลงทุนเพื่อหลีกเลี่ยงความเสียหายจากการโจมตีซึ่งจะส่งผลกระทบต่อการดำเนินธุรกิจของบริษัท และสร้างความเสียหายต่อทรัพย์สินของทั้งบุคคลและบริษัท

จากข้อมูลดังกล่าว บริษัทต่างๆ โดยเฉพาะบริษัทมหาชนจึงจำเป็นต้องอย่างยิ่งที่จะต้องมุ่งใจพนักงานของบริษัทเพื่อให้ตั้งรหัสผ่านที่มีความซับซ้อน คาดเดาได้ยาก เพื่อลดความเสี่ยงในการถูกโจมตีระบบเทคโนโลยีสารสนเทศ ทั้งนี้ งานวิจัยจะดำเนินงานวิจัยโดยใช้บริษัทในตลาดหลักทรัพย์เป็นกรณีศึกษา และจะดำเนินการสำรวจกับพนักงานบริษัทเอกชน

จากการทบทวนวรรณกรรม พบว่ามีการเสนอแนวคิดและทฤษฎีเกี่ยวกับการยอมรับเทคโนโลยี (Technology Acceptance) ในบริบทการวิจัยคือการตัดสินใจใช้รหัสผ่านที่ปลอดภัย ได้แก่ ทฤษฎีการกระทำตามหลักเหตุและผล (The Theory of Reasoned Action หรือ TRA) โดย Ajzen & Fishbein (1975, 1980 อ้างใน สิงหะ ฉวีสุข และสุนันทา วงศ์จตุรภัทร, 2557, หน้า 2) ซึ่งอธิบายว่า การแสดงพฤติกรรมเกิดจากการตัดสินใจของบุคคล ส่วนความตั้งใจแสดงพฤติกรรมจะได้รับแรงขับเคลื่อนจากปัจจัย 2 ประการ ได้แก่ ทศนคติที่มีต่อพฤติกรรม (Attitudes towards the behavior) และบรรทัดฐานของบุคคลที่อยู่โดยรอบการแสดงพฤติกรรม (Subjective norm) ซึ่งทฤษฎี TRA ดังกล่าวถูกนำมาพัฒนามาเป็นทฤษฎีแบบจำลองการยอมรับเทคโนโลยี (Technology Acceptance Model หรือ TAM) โดย Davis (1986 อ้างใน วิมลภรณ์ วีระพันธ์พงศ์, 2558, หน้า 21) ซึ่งเป็นการศึกษาปัจจัยที่มีผลต่อความตั้งใจแสดงพฤติกรรม (Behavioral Intention) ประกอบด้วย ตัวแปรภายนอก (External variables) การรับรู้ถึงประโยชน์ (Perceived Usefulness) การรับรู้ความง่ายในการใช้ระบบ (Perceived Ease of Use) และทัศนคติที่มีต่อการใช้

งาน (Attitude Toward Using) ต่อมา มีการปรับปรุงสู่ทฤษฎีแบบจำลองการยอมรับเทคโนโลยี TAM2 นำเสนอโดย Venkatesh & Davis (2000 อ้างใน สิงหะ ฉวีสุข และสุนันทา วงศ์จตุรภัทร, 2557, หน้า 5) เพื่อช่วยพยากรณ์พฤติกรรมการใช้ระบบสารสนเทศได้ชัดเจนยิ่งขึ้น โดยปรับปรุงตัวแปรภายนอก และปัจจัยที่เกิดก่อน (Antecedents) ที่มีอิทธิพลต่อการรับรู้ถึงประโยชน์ที่ได้รับจากเทคโนโลยีสารสนเทศ และการรับรู้ว่าเป็นระบบที่ง่ายต่อการใช้งานให้มีความทันสมัยมากยิ่งขึ้น จึงนำมาปรับเป็นปัจจัยที่ศึกษาการส่งผลต่อการตัดสินใจใช้รหัสผ่านที่ปลอดภัย ดังนี้

1. ด้านการรับรู้ประโยชน์ของรหัสผ่าน

ปัจจัยดังกล่าวมีแนวคิด และทฤษฎีที่เกี่ยวข้องดังกล่าวไว้ข้างต้น ได้แก่ TAM (Davis, 1986 อ้างใน วิมลภรณ์ วีระพันธ์พงศ์, 2558, หน้า 21), TAM2 (Venkatesh & Davis, 2000 อ้างใน สิงหะ ฉวีสุข และสุนันทา วงศ์จตุรภัทร, 2557, หน้า 5) นอกจากนี้ Agarwal (1999 อ้างใน นวรัตน์ รัตนวานิช, 2558, หน้า 21) ศึกษาเกี่ยวกับปัจจัยดังกล่าวและพบว่า “การรับรู้ประโยชน์เป็นปัจจัยสำคัญที่บ่งชี้ถึงความตั้งใจที่จะใช้และการใช้เทคโนโลยี (Usage)”

ปัจจัยดังกล่าวได้มีงานวิจัยของจिरภา รุ่งเรืองศักดิ์ (2558) ได้ศึกษาเรื่องการศึกษาการยอมรับและการรับรู้ความเสี่ยงที่ส่งผลต่อความไว้วางใจในการใช้บริการระบุตำแหน่ง (Location-based Services: LBS) ของผู้ใช้บริการในเขตกรุงเทพมหานคร งานวิจัยของอภิชัย ทาก่อง (2560) ได้ศึกษาเรื่องการยอมรับเทคโนโลยีและคุณภาพการบริการอิเล็กทรอนิกส์ที่มีผลต่อการตัดสินใจใช้บริการการเรียนรู้ออนไลน์ในระบบเปิดสำหรับมหาชน (MOOC) ของผู้ใช้บริการในกรุงเทพมหานคร และงานวิจัยของวรรณิกา จิตตินรากร (2561) ได้ศึกษาเรื่องการยอมรับเทคโนโลยีและพฤติกรรมผู้บริโภคออนไลน์ที่ส่งผลต่อการตัดสินใจซื้อสินค้าจากบริษัทขายตรงผ่านช่องทางออนไลน์

2. ด้านการรับรู้ความง่ายในการใช้งานรหัสผ่าน

ปัจจัยดังกล่าวมีแนวคิด และทฤษฎีที่เกี่ยวข้องดังกล่าวไว้ข้างต้น ได้แก่ TAM (Davis, 1986 อ้างใน วิมลภรณ์ วีระพันธ์พงศ์, 2558, หน้า 21) TAM2 (Venkatesh & Davis, 2000 อ้างใน สิงหะ ฉวีสุข และสุนันทา วงศ์จตุรภัทร, 2557, หน้า 5) นอกจากนี้ งานวิจัยหลายชิ้น (Agarwal, 1999; Karrahanna, 1999 และ Toe, 1999 & Venkatesh, 2000 อ้างใน นวรัตน์ รัตนวานิช, 2558, หน้า 21) พบว่า “การรับรู้ความง่ายในการใช้งานมีอิทธิพลทางตรงต่อพฤติกรรมการยอมรับหรือความตั้งใจที่จะใช้” และ Chau (1996 อ้างใน ธาดา จันตะคุณ และปรัชญนันท์ นิลสุข, 2561, หน้า 362) ยังมีการศึกษาและพบว่า “การรับรู้ความสะดวกในการใช้งาน (Perceived ease of use) เป็นปัจจัยที่เป็นตัวกำหนดการยอมรับซอฟต์แวร์ (Software Acceptance)

ปัจจัยดังกล่าวได้มีงานวิจัยของจिरภา รุ่งเรืองศักดิ์ (2558) ได้ศึกษาเรื่องการศึกษาการยอมรับและการรับรู้ความเสี่ยงที่ส่งผลต่อความไว้วางใจในการใช้บริการระบุตำแหน่ง (Location-based Services: LBS) ของผู้ใช้บริการในเขตกรุงเทพมหานคร งานวิจัยของอภิชัย ทาก่อง (2560) ได้ศึกษา

เรื่องการยอมรับเทคโนโลยีและคุณภาพการบริการอิเล็กทรอนิกส์ที่มีผลต่อการตัดสินใจใช้บริการการเรียนรู้ออนไลน์ในระบบเปิดสำหรับมหาชน (MOOC) ของผู้ใช้บริการในกรุงเทพมหานคร และงานวิจัยของวรรณิกา จิตตินรากร (2561) ได้ศึกษาเรื่องการยอมรับเทคโนโลยีและพฤติกรรมผู้บริโภคออนไลน์ที่ส่งผลต่อการตัดสินใจซื้อสินค้าจากบริษัทขายตรงผ่านช่องทางออนไลน์

3. ด้านทัศนคติต่อการตั้งรหัสผ่าน

ปัจจัยดังกล่าวมีแนวคิด และทฤษฎีที่เกี่ยวข้องดังกล่าวไว้ข้างต้น ได้แก่ TRA (Ajzen & Fishbein, 1975, 1980 อ้างใน สิงหะ ฉวีสุข และสุนันทา วงศ์จตุรภัทร, 2557, หน้า 2) และ TAM (Davis, 1986 อ้างใน วิมลภรณ์ วีระพันธ์พงศ์, 2558, หน้า 21) นอกจากนี้ และ Norman (1971 อ้างใน พุทธชาติ สมพันธ์สาทิพย์, 2559, หน้า 15) กล่าวว่า “ทัศนคติ คือ ความรู้สึก และ ความคิดเห็นที่บุคคลมีต่อสิ่งของ บุคคล สถานการณ์ สถาบัน และข้อเสนอใด ๆ ในทางที่จะยอมรับ หรือ ปฏิเสธ ซึ่งมีผลทำให้บุคคลพร้อมที่จะแสดงปฏิกิริยาตอบสนองด้วยพฤติกรรมอย่างเดียวกันตลอด” และศิริวรรณ เสรีรัตน์ (2542 อ้างใน พุทธชาติ สมพันธ์สาทิพย์, 2559, หน้า 15) กล่าวว่า “ทัศนคติ หมายถึง ความรู้สึกนึกคิดของบุคคลที่มีต่อสิ่งในสิ่งหนึ่ง ซึ่งผู้บริโภคเรียนรู้จากประสบการณ์ในอดีต โดยใช้เป็นตัวเชื่อมระหว่างความคิดและพฤติกรรม”

ปัจจัยดังกล่าวได้มีงานวิจัยของสิริภา กิจประพพฤทธิ์กุล (2558) ได้ศึกษาเรื่องส่วนประสมทางการตลาดบริการ ทัศนคติ และแรงจูงใจในการท่องเที่ยวที่มีอิทธิพลต่อการตัดสินใจเดินทางไปท่องเที่ยวที่ประเทศเกาหลีของนักท่องเที่ยวชาวไทยในกรุงเทพมหานคร งานวิจัยของพุทธชาติ สมพันธ์สาทิพย์ (2559) ได้ศึกษาเรื่องความคาดหวัง ทัศนคติ และความไว้วางใจที่ส่งผลต่อการตัดสินใจใช้บริการเรียกรถแท็กซี่ผ่านแอปพลิเคชันของผู้บริโภคในเขตกรุงเทพมหานคร และงานวิจัยของ

ชยาภรณ์ กิตติสิทธิชัย (2561) ได้ศึกษาเรื่องปัจจัยที่มีผลต่อการยอมรับเทคโนโลยีการใช้งานกระเป๋าเงินอิเล็กทรอนิกส์ (E-Wallet) ในการซื้อสินค้าของผู้บริโภคในจังหวัดกรุงเทพมหานคร

4. ด้านการตัดสินใจใช้รหัสผ่านที่ปลอดภัย

ปัจจัยดังกล่าวมีแนวคิด และทฤษฎีที่เกี่ยวข้อง ดังนี้ Gibson, Ivancevich & Donnelly (1979 อ้างใน อภิชัย ทากอง, 2560, หน้า 29) ได้ให้ความหมายของการตัดสินใจไว้ว่า “การตัดสินใจเป็นกระบวนการสำคัญของบริษัทที่ผู้บริหารจะต้องกระทำอยู่บนพื้นฐานของข้อมูลข่าวสาร (Information) ซึ่งได้รับมาจากโครงสร้างบริษัทพฤติกรรมบุคคลและกลุ่มในบริษัท” Kotler (2000 อ้างใน วรรณิกา จิตตินรากร, 2561, หน้า 8) กล่าวว่า

การตัดสินใจของผู้บริโภคเกิดจากปัจจัยภายใน คือ แรงจูงใจ การรับรู้ การเรียนรู้ บุคลิกภาพ และทัศนคติซึ่งจะแสดงให้เห็นถึงความต้องการ และตระหนักว่ามีสินค้าให้เลือกมากมาย

กิจกรรมที่มีผู้บริโภคเข้ามาเกี่ยวข้องสัมพันธ์กับข้อมูลที่มีอยู่ หรือข้อมูลที่ฝ่ายผู้ผลิตให้มาและ
สุดท้ายคือการประเมินค่าของทางเลือกเหล่านั้น

และ Rogers (2003 อ้างใน อุมพร เอี้ยวประดิษฐ์, 2558, หน้า 26) กล่าวว่า

การยอมรับเทคโนโลยี หมายถึง การตัดสินใจที่จะนำเทคโนโลยีไป ใช้อย่างเต็มที่ โดยการ
ยอมรับของบุคคลเกิดขึ้นเป็นกระบวนการ เริ่มตั้งแต่บุคคลได้สัมผัสกับ เทคโนโลยี ถูกชักจูงให้ยอมรับ
หรือปฏิเสธ ปฏิบัติตามการตัดสินใจ และยืนยันการปฏิบัติ นั้น กระบวนการนี้อาจจะใช้เวลาหรือเร็ว
ขึ้นอยู่กับปัจจัยสำคัญ คือ ตัวบุคคลและลักษณะของเทคโนโลยี

ปัจจัยดังกล่าวได้มีงานวิจัยของนวรรตน์ รัตนวานิช (2558) ได้ศึกษาเรื่องการศึกษาส่วน
ประสมทางการตลาด ทักษะคติ และการยอมรับในเทคโนโลยีที่มีอิทธิพลต่อการตัดสินใจใช้งานเครื่อง
เซ็คอินด้วยตนเองอัตโนมัติของผู้โดยสารชาวไทย ณ ท่าอากาศยานสุวรรณภูมิ งานวิจัยของพิมพ์พรณ
ศรีผล (2559) ได้ศึกษาเรื่องคุณค่าตราสินค้า การสื่อสารแบบปากต่อปาก และทัศนคติต่อผลิตภัณฑ์
ที่มีอิทธิพลต่อการตัดสินใจบริโภคผลิตภัณฑ์อาหารเสริมเพื่อสุขภาพ (วิตามิน) ของผู้บริโภคใน
กรุงเทพมหานคร และงานวิจัยของวิทวัส จันทร์ลาภ (2559) ได้ศึกษาเรื่องปัจจัยด้านการยอมรับ
เทคโนโลยีและทัศนคติที่ส่งผลต่อการตัดสินใจใช้เว็บไซต์สำเร็จรูปของผู้ประกอบการเครื่องสำอางใน
เขตกรุงเทพมหานคร

1.2 วัตถุประสงค์ของการวิจัย

การรับรู้ประโยชน์ของรหัสผ่าน การรับรู้ความยากง่ายในการใช้งานรหัสผ่าน และทัศนคติต่อ
การตั้งรหัสผ่าน ที่มีผลต่อการตัดสินใจใช้รหัสผ่านที่ปลอดภัยของพนักงานบริษัทเอกชนในตลาด
หลักทรัพย์มีการกำหนดวัตถุประสงค์ดังนี้

1.2.1 เพื่อศึกษาอิทธิพลของการรับรู้ประโยชน์ของรหัสผ่านที่มีผลต่อการตัดสินใจใช้รหัสผ่าน
ที่ปลอดภัยของพนักงานบริษัทเอกชนในตลาดหลักทรัพย์

1.2.2 เพื่อศึกษาอิทธิพลของการรับรู้ความยากง่ายในการใช้งานรหัสผ่านที่มีผลต่อการ
ตัดสินใจใช้รหัสผ่านที่ปลอดภัยของพนักงานบริษัทเอกชนในตลาดหลักทรัพย์

1.2.3 เพื่อศึกษาอิทธิพลของทัศนคติต่อการตั้งรหัสผ่านที่มีผลต่อการตัดสินใจใช้รหัสผ่านที่
ปลอดภัยของพนักงานบริษัทเอกชนในตลาดหลักทรัพย์

1.3 ขอบเขตของการวิจัย

การกำหนดขอบเขตของการวิจัยนี้จะอธิบายในประเด็นหัวข้อดังนี้

1.3.1 ประเภทและรูปแบบวิธีการวิจัย

งานวิจัยนี้เป็นงานวิจัยเชิงสำรวจ (Survey Research) ที่ใช้แบบสอบถามแบบปลายปิด

(Close-ended Questionnaire) ที่ประกอบด้วยข้อมูลคุณสมบัติส่วนบุคคล ข้อมูลการรับรู้ประโยชน์ของรหัสผ่าน ข้อมูลการรับรู้ความยากง่ายในการใช้งานรหัสผ่าน ข้อมูลทัศนคติต่อการตั้งรหัสผ่าน และข้อมูลการตัดสินใจใช้รหัสผ่านที่ปลอดภัย ซึ่งพนักงานบริษัทเอกชนในตลาดหลักทรัพย์เป็นเครื่องมือในการเก็บรวบรวมข้อมูล

1.3.2 ประชากรและกลุ่มตัวอย่าง

ประชากรที่ใช้ในการศึกษาครั้งนี้จะเป็นพนักงานบริษัทเอกชนในตลาดหลักทรัพย์ ทั้งนี้เนื่องจากกลุ่มประชากรมีจำนวนมาก ผู้วิจัยจึงกำหนดขนาดของกลุ่มตัวอย่างโดยใช้ตารางการคำนวณหาขนาดกลุ่มตัวอย่างของ Taro Yamane ที่ระดับความเชื่อมั่น 95% ระดับความคลาดเคลื่อน $\pm 5\%$ ซึ่งได้ขนาดของกลุ่มตัวอย่างจำนวน 400 คน จากจำนวนประชากรทั้งหมดที่เป็นพนักงานบริษัทเอกชนในตลาดหลักทรัพย์ โดยจะสุ่มตัวอย่างแบบเจาะจง (Purposive Sampling) แล้วจึงใช้วิธีการสุ่มแบบบอกต่อ (Snowball Sampling) การเก็บรวบรวมข้อมูลจากกลุ่มตัวอย่าง ผู้วิจัยจะอาศัยข้อมูลจากตัวอย่างกลุ่มแรกให้ช่วยแนะนำผู้ที่สมควรเป็นตัวอย่างกลุ่มต่อไปให้ และเก็บข้อมูลในลักษณะนี้จนได้ข้อมูลตัวอย่างครบตามจำนวนที่ต้องการ สำหรับการเก็บข้อมูลจากกลุ่มตัวอย่าง อยู่ในช่วงวันที่ 1 เมษายน ถึง 1 สิงหาคม พ.ศ. 2561 จำนวน 400 คน

1.3.3 ตัวแปรอิสระและตัวแปรตามที่ใช้ในการวิจัย

การกำหนดตัวแปรที่ใช้ในการวิจัยจะกำหนดตัวแปร 2 ลักษณะดังนี้

1.3.3.1 ตัวแปรอิสระ (Independent Variables) ประกอบด้วย

- 1.3.3.1.1 ข้อมูลด้านการรับรู้ประโยชน์ของรหัสผ่าน
- 1.3.3.1.2 ข้อมูลด้านการรับรู้ความยากง่ายในการใช้งานรหัสผ่าน
- 1.3.3.1.3 ข้อมูลด้านทัศนคติต่อการตั้งรหัสผ่าน

1.3.3.2 ตัวแปรตาม (Dependent Variable) ประกอบด้วย

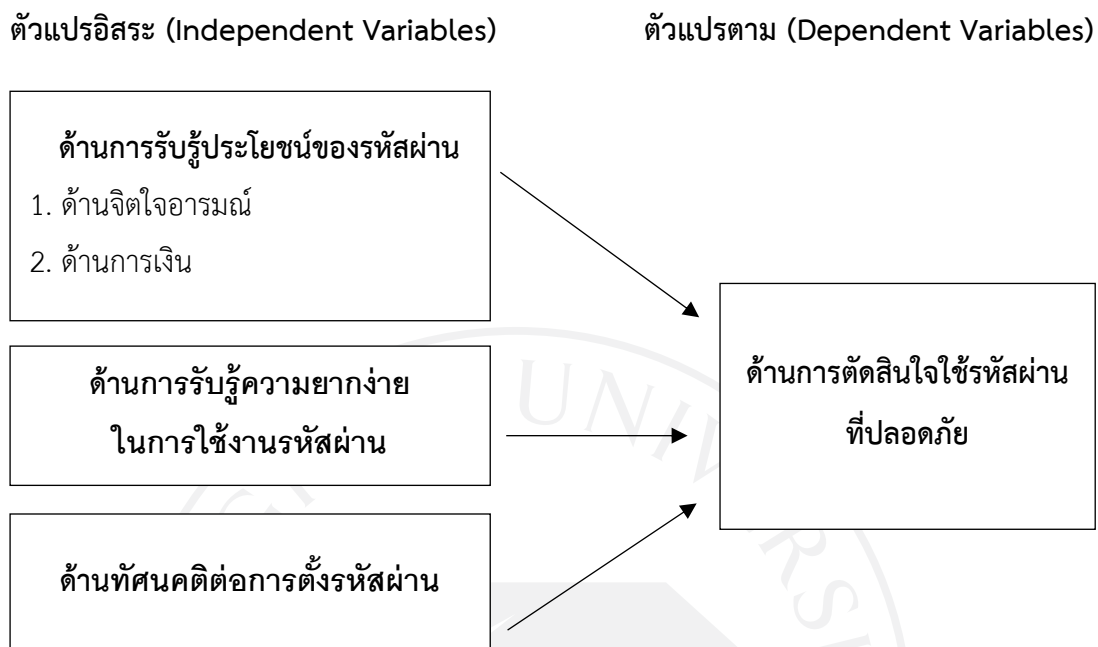
ข้อมูลด้านการตัดสินใจใช้รหัสผ่านที่ปลอดภัย

1.3.4 การกำหนดกรอบแนวคิดการวิจัย

จากการกำหนดตัวแปรที่ใช้ในการวิจัย ซึ่งประกอบด้วยกลุ่มตัวแปรอิสระจำนวน 3 กลุ่ม โดยกลุ่ม 1 คือ ข้อมูลด้านการรับรู้ประโยชน์ของรหัสผ่าน ได้แก่ ด้านจิตใจอารมณ์ และด้านการเงิน กลุ่ม 2 คือ ข้อมูลด้านการรับรู้ความยากง่ายในการใช้งานรหัสผ่าน กลุ่ม 3 คือ ข้อมูลด้านทัศนคติต่อการตั้งรหัสผ่าน และตัวแปรตาม 1 กลุ่ม คือ ข้อมูลด้านการตัดสินใจใช้รหัสผ่านที่ปลอดภัย

ทั้งนี้จะทำการทดสอบในลักษณะตัวแปรเดียว (Univariate Analysis) ของตัวแปรอิสระ ที่มีต่อตัวแปรตามเป็นรายตัวแปรโดยสามารถอธิบายตามกรอบแนวคิดการวิจัยดังนี้

ภาพที่ 1.1: กรอบแนวคิดและสมมติฐานการวิจัย



1.4 สมมติฐานการวิจัยและวิธีการทางสถิติ

1.4.1 สมมติฐานการวิจัย

การรับรู้ประโยชน์ของรหัสผ่าน การรับรู้ความยากง่ายในการใช้งานรหัสผ่าน และทัศนคติต่อการตั้งรหัสผ่านที่มีผลต่อการตัดสินใจใช้รหัสผ่านที่ปลอดภัยของพนักงานบริษัทเอกชนในตลาดหลักทรัพย์มีการกำหนดสมมติฐานดังนี้

1.4.1.1 อิทธิพลของการรับรู้ประโยชน์ของรหัสผ่านมีผลต่อการตัดสินใจใช้รหัสผ่านที่ปลอดภัยของพนักงานบริษัทเอกชนในตลาดหลักทรัพย์

1.4.1.2 อิทธิพลของการรับรู้ความยากง่ายในการใช้งานรหัสผ่านมีผลต่อการตัดสินใจใช้รหัสผ่านที่ปลอดภัยของพนักงานบริษัทเอกชนในตลาดหลักทรัพย์

1.4.1.3 อิทธิพลของทัศนคติต่อการตั้งรหัสผ่านมีผลต่อการตัดสินใจใช้รหัสผ่านที่ปลอดภัยของพนักงานบริษัทเอกชนในตลาดหลักทรัพย์

การทดสอบสมมติฐานทั้งสามข้อจะทำการทดสอบที่ระดับนัยสำคัญทางสถิติ 0.05

1.4.2 วิธีการทางสถิติที่ใช้สำหรับงานวิจัย

วิธีการทางสถิติที่ใช้สำหรับงานวิจัยนี้สามารถแบ่งได้ 2 ประเภทได้แก่

1.4.2.1 การรายงานผลด้วยสถิติเชิงพรรณนา (Descriptive Statistics) ซึ่งได้แก่ค่าร้อยละ (Percentage) ค่าเฉลี่ย (Mean) และค่าส่วนเบี่ยงเบนมาตรฐาน (Standard Deviation)

1.4.2.2 การรายงานผลด้วยสถิติเชิงอนุมาน (Inferential Statistics) ซึ่งได้แก่การวิเคราะห์สมมติฐานทั้งสามข้อ โดยมีการใช้สถิติการวิจัยดังนี้

1.4.2.2.1 สมมติฐานข้อที่ 1 จะใช้สถิติทดสอบหาความสัมพันธ์แบบถดถอยเชิงพหุ (Multiple Regression Analysis)

1.4.2.2.2 สมมติฐานข้อที่ 2 จะใช้สถิติทดสอบหาความสัมพันธ์แบบถดถอยอย่างง่าย (Simple Regression Analysis)

1.4.2.2.3 สมมติฐานข้อที่ 3 จะใช้สถิติทดสอบหาความสัมพันธ์แบบถดถอยอย่างง่าย (Simple Regression Analysis)

1.5 นิยามคำศัพท์

นิยามคำศัพท์สำหรับงานวิจัยมีดังนี้

1.5.1 ข้อมูลส่วนบุคคล หมายถึง เพศ อายุ การศึกษาสูงสุด รายได้เฉลี่ยต่อเดือน อาชีพ องค์กรที่ทำงาน และอายุงานในองค์กรตลาดหลักทรัพย์

1.5.2 รหัสผ่านที่ปลอดภัย หมายถึง คำหรือกลุ่มตัวอักษรที่ใช้ในการยืนยันตัวตนในการเข้าสู่ระบบสารสนเทศ ซึ่งมีความซับซ้อน คาดเดาโดยบุคคลไม่ประสงค์ดีได้ยาก ประกอบไปด้วย ตัวเลข อักษรภาษาอังกฤษตัวพิมพ์ใหญ่ อักษรภาษาอังกฤษตัวพิมพ์เล็ก และอักขระพิเศษ มีความยาวรหัสผ่านมากกว่า 8 ตัวอักษร และไม่ซ้ำเดิกับรหัสผ่านเดิมอย่างน้อย 3 ครั้งล่าสุด

1.5.3 การยอมรับเทคโนโลยีสารสนเทศ (Information Technology Acceptance) หมายถึง การตัดสินใจที่จะนำเอาเทคโนโลยีไปใช้อย่างเต็มที่ เพราะคิดว่าเทคโนโลยีนั้นเป็นวิถีทางที่ดีกว่า และมีประโยชน์มากกว่า ระยะเวลาตั้งแต่ขั้นความรู้จนถึงการยืนยันใช้เทคโนโลยีนั้นอาจกินเวลาหลายๆปี ในการศึกษาครั้งนี้ การยอมรับเทคโนโลยี หมายถึง การตัดสินใจใช้รหัสผ่านที่ปลอดภัย

1.5.4 การรับรู้ประโยชน์ของรหัสผ่าน หมายถึง การรับรู้ว่าการใช้รหัสผ่านที่ปลอดภัยก่อให้เกิดประโยชน์ต่อผู้ใช้งานและองค์กรในด้านต่างๆ ทั้งด้านจิตใจอารมณ์และด้านการเงิน

1.5.5 การรับรู้ความยากง่ายในการใช้งานรหัสผ่าน หมายถึง การรับรู้ว่าการใช้งานรหัสผ่านสะดวกต่อการใช้งานของผู้ใช้หรือไม่ ซึ่งหากใช้งานการง่ายก็จะมีความเป็นไปได้มากที่จะได้รับการยอมรับจากผู้ใช้

1.5.6 ทักษะคิดต่อรหัสผ่าน หมายถึง ความคิดเห็นมีต่อรหัสผ่าน สามารถเป็นไปในทางยอมรับหรือปฏิเสธก็ได้ ซึ่งมีผลทำให้บุคคลแสดงปฏิกิริยาตอบสนองต่อการใช้รหัสผ่านด้วยพฤติกรรมรูปแบบเดียวกันตลอด

1.5.7 การตัดสินใจใช้รหัสผ่านที่ปลอดภัยหมายถึง การเลือกใช้งานรหัสผ่านที่ปลอดภัยในการเข้าถึงระบบสารสนเทศจากตัวเลือกที่มีอยู่ คือ เลือกใช้งานหรือไม่เลือกใช้งาน

1.5.8 พนักงานบริษัทเอกชนในตลาดหลักทรัพย์ หมายถึง พนักงานที่ทำงานในบริษัทมหาชน จำกัด ตั้งขึ้นตามพระราชบัญญัติบริษัทมหาชน จำกัด พ.ศ. 2535 ซึ่งบริษัทนั้นจดทะเบียนในตลาดหลักทรัพย์

1.6 ประโยชน์ที่คาดว่าจะได้รับ

ประโยชน์ที่คาดว่าจะได้รับสำหรับงานวิจัยนี้อธิบายได้ดังนี้

1.6.1 ผลการวิจัยนี้คาดว่าจะสามารถนำไปใช้ในการวางแผนด้านความปลอดภัยของระบบสารสนเทศของบริษัทในตลาดหลักทรัพย์

1.6.2 ผลการวิจัยนี้คาดว่าจะนำไปแก้ไขและปรับปรุงการสื่อสารภายในองค์กรในเรื่องการรับรู้ประโยชน์ของรหัสผ่าน การรับรู้ความยากง่ายในการใช้งานรหัสผ่าน และทัศนคติต่อการตั้งรหัสผ่านเพื่อให้พนักงานตัดสินใจใช้รหัสผ่านที่ปลอดภัยมากขึ้น

1.6.3 ผลการวิจัยนี้คาดว่าจะจะเป็นแนวทางสำหรับการเป็นตัวอย่างในการพัฒนาในแง่มุมอื่น ๆ นอกเหนือจากการรับรู้ประโยชน์ของรหัสผ่าน การรับรู้ความยากง่ายในการใช้งานรหัสผ่าน และทัศนคติต่อการตั้งรหัสผ่านเพื่อให้พนักงานตัดสินใจใช้รหัสผ่านที่ปลอดภัยมากขึ้น

บทที่ 2

วรรณกรรมและงานวิจัยที่เกี่ยวข้อง

งานวิจัยเรื่องการรับรู้ประโยชน์ของรหัสผ่าน การรับรู้ความยากง่ายในการใช้งานรหัสผ่าน และทัศนคติต่อการตั้งรหัสผ่านที่มีผลต่อการตัดสินใจใช้รหัสผ่านที่ปลอดภัยของพนักงานบริษัทเอกชน ในตลาดหลักทรัพย์อธิบายได้ตามรายการดังนี้

2.1. ประวัติและความเป็นมา

2.2. แนวคิด ทฤษฎี และงานวิจัยที่เกี่ยวข้อง

2.2.1 แนวคิด ทฤษฎีที่เกี่ยวกับการยอมรับเทคโนโลยี (Technology Acceptance)

2.2.2 แนวคิด ทฤษฎี และงานวิจัยที่เกี่ยวข้องด้านการรับรู้ประโยชน์ของรหัสผ่าน

2.2.3 แนวคิด ทฤษฎี และงานวิจัยที่เกี่ยวข้องด้านการรับรู้ความยากง่ายในการใช้

งานรหัสผ่าน

2.2.4 แนวคิด ทฤษฎี และงานวิจัยที่เกี่ยวข้องด้านทัศนคติต่อการตั้งรหัสผ่าน

2.2.5 แนวคิด ทฤษฎี และงานวิจัยที่เกี่ยวข้องด้านการตัดสินใจใช้รหัสผ่านที่

ปลอดภัย

งานวิจัยเรื่องการรับรู้ประโยชน์ของรหัสผ่าน การรับรู้ความยากง่ายในการใช้งานรหัสผ่าน และทัศนคติต่อการตั้งรหัสผ่านที่มีผลต่อการตัดสินใจใช้รหัสผ่านที่ปลอดภัยของพนักงานบริษัทเอกชน ในตลาดหลักทรัพย์ ผู้วิจัยจะอธิบายกรณีศึกษาในรายละเอียดดังนี้

2.1 ประวัติและความเป็นมาของตลาดหลักทรัพย์แห่งประเทศไทย

ตลาดหลักทรัพย์แห่งประเทศไทยมีจุดเริ่มต้นในปี พ.ศ. 2512 จากแผนพัฒนาเศรษฐกิจและสังคมแห่งชาติฉบับที่ 2 (พ.ศ. 2510 - 2514) โดยให้มีเครื่องมืออำนวยความสะดวกและมาตรการสำหรับการซื้อขายหลักทรัพย์ที่เหมาะสม ในปี พ.ศ. 2515 รัฐบาลในการกำกับดูแลการดำเนินงานของบริษัทเงินทุนและหลักทรัพย์ ซึ่งทำให้การดำเนินงานเป็นไปอย่างมีระเบียบและยุติธรรม หลังจากนั้นในปี พ.ศ. 2517 ได้มีการประกาศใช้พระราชบัญญัติตลาดหลักทรัพย์แห่งประเทศไทย พ.ศ. 2517 โดยมีวัตถุประสงค์ เพื่อจะจัดให้มีแหล่งกลางสำหรับการซื้อขายหลักทรัพย์ เพื่อส่งเสริมการออมทรัพย์ และการระดมเงินทุนในประเทศ ตามมาด้วยการแก้ไขบทบัญญัติเกี่ยวกับรายได้เพื่อให้สามารถนำเงินออมมาลงทุนในตลาดทุนได้ ในปี พ.ศ. 2518 รูปแบบทางกฎหมายต่างๆได้รับการปรับแก้จนลงตัว และในวันที่ 30 เมษายน พ.ศ. 2518 ตลาดหลักทรัพย์แห่งประเทศไทย (ชื่อภาษาอังกฤษในขณะนั้น คือ The Securities Exchange of Thailand) ได้เปิดทำการซื้อขายขึ้นอย่างเป็นทางการครั้งแรก และได้ทำการเปลี่ยนชื่อภาษาอังกฤษเป็น "The Stock Exchange of Thailand" (SET) เมื่อวันที่ 1

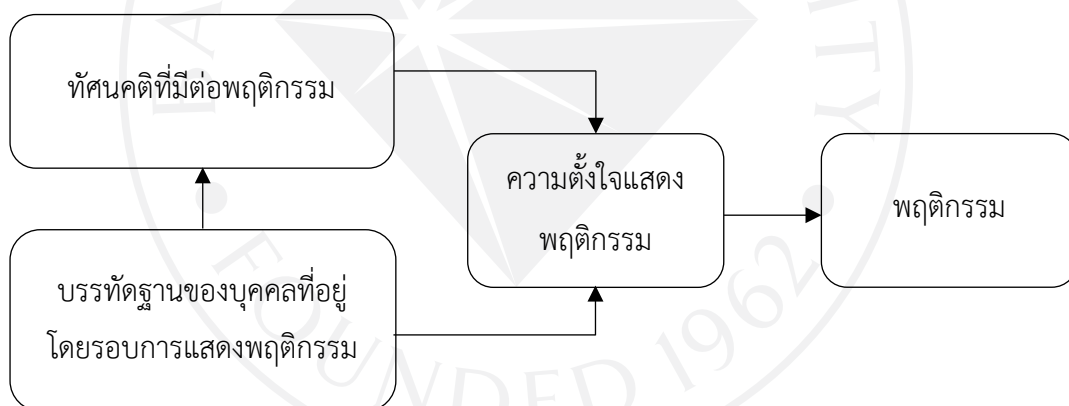
มกราคม พ.ศ. 2534 หรือ ตลาดหลักทรัพย์แห่งประเทศไทย (SET) ที่เรารู้จักในปัจจุบันนั่นเอง (ตลาดหลักทรัพย์แห่งประเทศไทย, ม.ป.ป.)

2.2. แนวคิด ทฤษฎี และงานวิจัยที่เกี่ยวข้อง

2.2.1 แนวคิด ทฤษฎีที่เกี่ยวกับการยอมรับเทคโนโลยี (Technology Acceptance)

ทฤษฎีการกระทำตามหลักเหตุและผล (The Theory of Reasoned Action หรือ TRA) โดย Ajzen & Fishbein (1975, 1980 อ้างใน สิงหะ ฉวีสุข และสุนันทา วงศ์จตุรภัทร, 2557, หน้า 2) ซึ่งอธิบายว่า การแสดงพฤติกรรมเกิดจากการตัดสินใจของบุคคล ส่วนความตั้งใจแสดงพฤติกรรมจะได้รับแรงขับเคลื่อนจากปัจจัย 2 ประการ ได้แก่ทัศนคติที่มีต่อพฤติกรรม (Attitudes towards the behavior) และบรรทัดฐานของบุคคลที่อยู่โดยรอบการแสดงพฤติกรรม (Subjective norm) ดังแสดงในภาพที่ 1.2

ภาพที่ 1.2: แบบจำลองความสัมพันธ์ระหว่างปัจจัยใน TRA

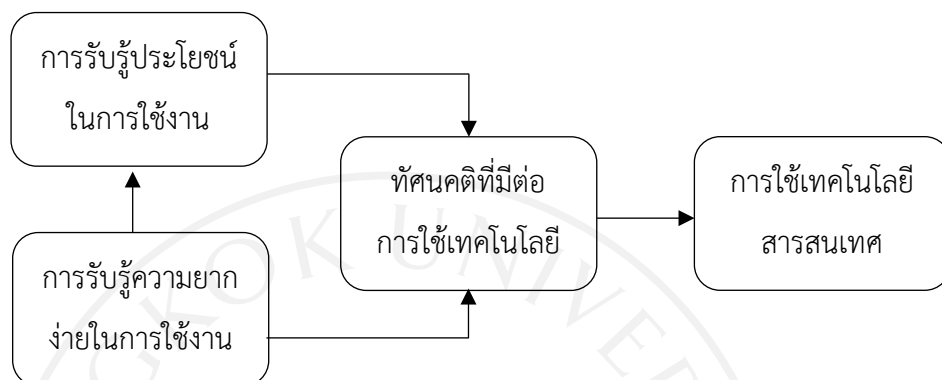


ที่มา: สิงหะ ฉวีสุข และสุนันทา วงศ์จตุรภัทร. (2557). *ทฤษฎีการยอมรับการใช้เทคโนโลยีสารสนเทศ*. สืบค้นจาก www.it.kmitl.ac.th/~journal/index.php/main_journal/article/view/2.

ทฤษฎี TRA ถูกนำมาพัฒนามาเป็น ทฤษฎีแบบจำลองการยอมรับเทคโนโลยี (Technology Acceptance Model หรือ TAM) โดย Davis (1986 อ้างใน วิมลภรณ์ วีระพันธ์พงศ์, 2558, หน้า 21) ซึ่งเป็นการศึกษาปัจจัยที่มีผลต่อความตั้งใจแสดงพฤติกรรม (Behavioral Intention) ประกอบด้วย ตัวแปรภายนอก (External Variables) การรับรู้ถึงประโยชน์ (Perceived

Usefulness) การรับรู้ความง่ายในการใช้ระบบ (Perceived Ease of Use) และทัศนคติที่มีต่อการใช้งาน (Attitude Toward Using) ดังภาพที่ 1.3

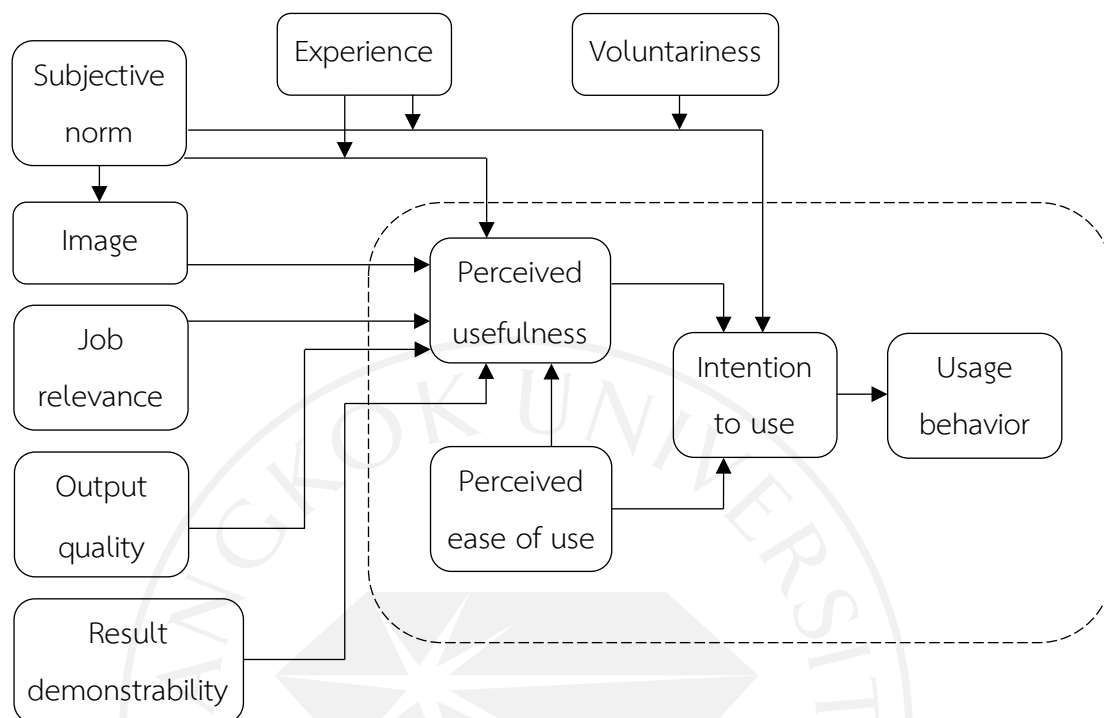
ภาพที่ 1.3: แบบจำลองการยอมรับเทคโนโลยี (A Technology Acceptance Model: TAM)



ที่มา: วันทนีย์ มงคลทรัพย์กุล อัญญา ดิษฐานนท์ อรพรรณ คงมาลัย และ จันทร์จิรา นพคุณธรรมชาติ. (2559). ปัจจัยที่มีผลต่อการยอมรับบริการอิเล็กทรอนิกส์ภาครัฐ. วารสารวิจัยและพัฒนา มจร., 1, 6.

ต่อมาได้มีการปรับปรุงสู่ทฤษฎีแบบจำลองการยอมรับเทคโนโลยี TAM2 นำเสนอโดย Venkatesh & Davis (2000 อ้างใน สิงหะ ฉวีสุข และสุนันทา วงศ์จตุรภัทร 2557, หน้า 5) เพื่อช่วยพยากรณ์พฤติกรรมการใช้ระบบสารสนเทศได้ชัดเจนยิ่งขึ้น โดยปรับปรุงตัวแปรภายนอก และปัจจัยที่เกิดก่อน (Antecedents) ที่มีอิทธิพลต่อการรับรู้ถึงประโยชน์ที่ได้รับจากเทคโนโลยีสารสนเทศ และการรับรู้ว่าเป็นระบบที่ง่ายต่อการใช้งานให้มีความทันสมัยมากยิ่งขึ้น

ภาพที่ 1.4: แบบจำลองขยายเพิ่มเติมความสัมพันธ์ระหว่างปัจจัยใน TAM 2



ที่มา: สิงหะ ฉวีสุข และสุนันทา วงศ์จตุรภัทร. (2557). *ทฤษฎีการยอมรับการใช้เทคโนโลยีสารสนเทศ*. สืบค้นจาก www.it.kmitl.ac.th/~journal/index.php/main_journal/article/view/2.

2.2.2 แนวคิด ทฤษฎี และงานวิจัยที่เกี่ยวข้องด้านการรับรู้ประโยชน์ของรหัสผ่าน

ปัจจัยดังกล่าวมีแนวคิด และทฤษฎีที่เกี่ยวข้องดังกล่าวไว้ในหัวข้อ 2.2.1 ได้แก่ TAM (Davis, 1986 อ้างใน วิมลภรณ์ วีระพันธ์พงศ์, 2558, หน้า 21), TAM2 (Venkatesh & Davis, 2000 อ้างใน สิงหะ ฉวีสุข และสุนันทา วงศ์จตุรภัทร, 2557, หน้า 5) นอกจากนี้ Agarwal (1999 อ้างใน นวรัตน์ รัตนวานิช, 2558, หน้า 21) ศึกษาเกี่ยวกับปัจจัยดังกล่าวและพบว่า “การรับรู้ประโยชน์เป็นปัจจัยสำคัญที่บ่งชี้ถึงความตั้งใจที่จะใช้และการใช้เทคโนโลยี (Usage)”

จากความหมายทั้งหมดผู้วิจัยสรุปได้ว่า การรับรู้ประโยชน์ของรหัสผ่าน หมายถึง การรับรู้ว่าเทคโนโลยีหนึ่งๆก่อให้เกิดประโยชน์ต่อผู้ใช้งาน ในด้านต่างๆ เช่น หากใช้เทคโนโลยีใหม่จะทำงานได้ คุณภาพดีขึ้น รวดเร็วมากขึ้น ปลอดภัยมากขึ้น

ปัจจัยดังกล่าวได้มีงานวิจัยของจิรภา รุ่งเรืองศักดิ์ (2558) ได้ศึกษาเรื่องการศึกษาการยอมรับและการรับรู้ความเสี่ยงที่ส่งผลต่อความไว้วางใจในการใช้บริการระบุตำแหน่ง (Location-based

Services: LBS) ของผู้ใช้บริการในเขตกรุงเทพมหานคร เพื่อศึกษาอิทธิพลของการรับรู้ความเสี่ยงที่ส่งผลกระทบต่อความไว้วางใจในการใช้บริการระบุตำแหน่ง (Location-based Services: LBS) ของผู้ใช้บริการในเขตกรุงเทพมหานคร โดยใช้แบบสอบถามเป็นเครื่องมือในการเก็บรวบรวมข้อมูล และทดสอบความเที่ยงตรงของเนื้อหาและความน่าเชื่อถือด้วยวิธีของครอนบาร์คกับกลุ่มตัวอย่างจำนวน 30 คน ได้ระดับความเชื่อมั่น 0.895 และแจกจ่ายกับกลุ่มผู้ใช้บริการระบุตำแหน่ง (Location-based Services: LBS) ในเขตกรุงเทพมหานคร จำนวน 400 คน โดยวิธีการทางสถิติแบ่งเป็น 2 ประเภท คือ สถิติเชิงพรรณนาและสถิติเชิงอนุมาน ได้แก่ การวิเคราะห์การถดถอยเชิงพหุ และการเปรียบเทียบค่าเฉลี่ย พบว่าการยอมรับเทคโนโลยีด้านการรับรู้ถึงประโยชน์ (Perceived Usefulness) และด้านการรับรู้ถึงขั้นตอนการใช้งานที่ง่าย (Perceived Ease of Use) ส่งผลทางบวกต่อความไว้วางใจในการใช้บริการระบุตำแหน่ง (Location Based Services: LBS) ของผู้ใช้บริการในเขตกรุงเทพมหานคร และการรับรู้ความเสี่ยง (Perceived Risk) ด้านความปลอดภัยและด้านข้อมูลส่วนตัวของผู้ใช้บริการส่งผลทางลบต่อความไว้วางใจในการใช้บริการระบุตำแหน่ง (Location-based Services: LBS) ของผู้ใช้บริการในเขตกรุงเทพมหานครอย่างมีนัยสำคัญทางสถิติที่ระดับ 0.05

อภิชัย ทาก่อง (2560) ได้ศึกษาเรื่องการยอมรับเทคโนโลยีและคุณภาพการบริการอิเล็กทรอนิกส์ที่มีผลต่อการตัดสินใจใช้บริการการเรียนรู้ออนไลน์ในระบบเปิดสำหรับมหาชน (MOOC) ของผู้ใช้บริการในกรุงเทพมหานครโดยใช้แบบสอบถามปลายปิดที่ผ่านการตรวจสอบความเชื่อมั่น และความตรงเชิงเนื้อหาในการเก็บรวบรวมข้อมูลจากผู้เคยใช้บริการการเรียนรู้ออนไลน์ในระบบเปิดสำหรับมหาชนและอาศัยอยู่ในเขตกรุงเทพมหานคร จำนวน 260 คน และสถิติเชิงอนุมานที่ใช้ทดสอบสมมติฐาน ได้แก่ การวิเคราะห์ความถดถอยเชิงพหุผลการศึกษาพบว่า การยอมรับเทคโนโลยีและคุณภาพการบริการอิเล็กทรอนิกส์ที่มีผลต่อการตัดสินใจใช้บริการการเรียนรู้ออนไลน์ในระบบเปิดสำหรับมหาชนของผู้ใช้บริการในกรุงเทพมหานครอย่างมีนัยสำคัญทางสถิติที่ระดับ .05 ได้แก่ ปัจจัยการยอมรับเทคโนโลยี ด้านการรับรู้ถึงประโยชน์การใช้งาน ด้านความง่ายของการทำงาน และปัจจัยคุณภาพการบริการอิเล็กทรอนิกส์ด้านความเป็นส่วนตัว ในขณะที่ปัจจัยการยอมรับเทคโนโลยี ด้านความสะดวก และปัจจัยคุณภาพการบริการอิเล็กทรอนิกส์ ด้านความน่าเชื่อถือ การตอบสนองความต้องการ และด้านการเข้าถึงการให้บริการ ไม่ส่งผลกับการตัดสินใจใช้บริการการเรียนรู้ออนไลน์ในระบบเปิดสำหรับมหาชนของผู้ใช้บริการในกรุงเทพมหานคร

วรรณิกา จิตตินรากร (2561) ได้ศึกษาเรื่องการยอมรับเทคโนโลยีและพฤติกรรมผู้บริโภคออนไลน์ ที่ส่งผลต่อการตัดสินใจซื้อสินค้าจากบริษัทขายตรงผ่านช่องทางออนไลน์ กลุ่มตัวอย่างที่ใช้ในการศึกษาผู้ที่มีประสบการณ์ซื้อสินค้าของบริษัทขายตรงผ่านช่องทางออนไลน์ จำนวน 400 คน โดยใช้วิธีการสุ่มแบบหลายขั้นตอน (Multistage Sampling) จากผู้ติดตาม และสมาชิก 12 ช่องทางกลุ่มตัวอย่าง ใน Facebook และ Pantip.com เครื่องมือที่ใช้ในการเก็บรวบรวมข้อมูลคือแบบสอบถาม

ออนไลน์ สถิติที่ใช้ในการวิเคราะห์ข้อมูลเบื้องต้น คือ สถิติเชิงพรรณนา ได้แก่ ค่าร้อยละ ค่าเฉลี่ย ส่วนเบี่ยงเบนมาตรฐาน และสถิติเชิงอ้างอิงที่ใช้ในการทดสอบ สมมติฐาน คือ การวิเคราะห์ถดถอยเชิงพหุ ผลการศึกษาพบว่า ผู้ตอบแบบสอบถามส่วนใหญ่เป็นเพศหญิง มีอายุ 21 - 30 ปี มีการศึกษาระดับปริญญาตรี ประกอบอาชีพเป็นพนักงานบริษัทเอกชน รายได้เฉลี่ยต่อเดือน 15,001 - 30,000 บาท ส่วนใหญ่เลือกซื้อสินค้าจากบริษัทขายตรงเฉลี่ย/ปี 1-3 ครั้ง ด้วยเหตุผลของการเลือกซื้อเพราะคุณภาพสินค้าดี และยังมีให้เลือกซื้อสินค้าเหล่านี้ผ่านช่องทางออนไลน์ เช่น เว็บไซต์แอปพลิเคชัน Facebook ผลทดสอบสมมติฐาน พบว่า การยอมรับเทคโนโลยี (ความง่ายในการใช้งาน การรับรู้ถึงประโยชน์ การรับรู้ถึงความเสี่ยง) และพฤติกรรมผู้บริโภคออนไลน์ (ด้านอารมณ์ออนไลน์ด้านประสิทธิภาพของสารสนเทศ) ส่งผลต่อการตัดสินใจซื้อสินค้าจากบริษัทขายตรงผ่านช่องทางออนไลน์ อย่างมีนัยสำคัญทางสถิติที่ 0.05 ทั้งนี้มีเพียงพฤติกรรมผู้บริโภคด้านความบันเทิงออนไลน์ และด้านความต่อเนื่อง ที่ไม่มีผลต่อการตัดสินใจซื้อสินค้าจากบริษัทขายตรงผ่านช่องทางออนไลน์

2.2.3 แนวคิด ทฤษฎี และงานวิจัยที่เกี่ยวข้องด้านการรับรู้ความยากง่ายในการใช้งานรหัสผ่าน

ปัจจัยดังกล่าวมีแนวคิด และทฤษฎีที่เกี่ยวข้องดังกล่าวไว้ในหัวข้อ 2.2.1 ได้แก่ TAM (Davis, 1986 อ้างใน วิมลภรณ์ วีระพันธ์พงศ์, 2558, หน้า 21), TAM2 (Venkatesh & Davis, 2000 อ้างใน สิงหะ ฉวีสุข และสุนันทา วงศ์จตุรภัทร, 2557, หน้า 5) นอกจากนี้ งานวิจัยหลายชิ้น (Agarwal, 1999; Karrahanna, 1999 และ Toe, 1999 & Venkatesh, 2000 อ้างใน นวรัตน์ รัตนวานิช, 2558, หน้า 21) พบว่า “การรับรู้ความง่ายในการใช้งานมีอิทธิพลทางตรงต่อพฤติกรรมการยอมรับหรือความตั้งใจที่จะใช้” และ Chau (1996 อ้างใน ธาดา จันตะคุณ และปรัชญนันท์ นิลสุข, 2561, หน้า 362) ยังมีการศึกษาและพบว่า “การรับรู้ความสะดวกในการใช้งาน (Perceived Ease of Use) เป็นปัจจัยที่เป็นตัวกำหนดการยอมรับซอฟต์แวร์ (Software Acceptance)

จากความหมายทั้งหมดผู้วิจัยสรุปได้ว่า การรับรู้ความยากง่ายในการใช้งาน หมายถึง การรับรู้เทคโนโลยีหนึ่งๆสะดวกในการใช้งานของผู้ใช้หรือไม่ ซึ่งหากเทคโนโลยีสะดวกในการง่ายในการใช้งานก็จะเป็นไปได้อย่างมากที่จะได้รับการยอมรับจากผู้ใช้

ปัจจัยดังกล่าวได้มีงานวิจัยของจิรภา รุ่งเรืองศักดิ์ (2558) ได้ศึกษาเรื่องการศึกษาการยอมรับและการรับรู้ความเสี่ยงที่ส่งผลต่อความไว้วางใจในการใช้บริการระบุตำแหน่ง (Location-based Services: LBS) ของผู้ใช้บริการในเขตกรุงเทพมหานคร เพื่อศึกษาอิทธิพลของการรับรู้ความเสี่ยงที่ส่งผลต่อความไว้วางใจในการใช้บริการระบุตำแหน่ง (Location-based Services: LBS) ของผู้ใช้บริการในเขตกรุงเทพมหานคร โดยใช้แบบสอบถามเป็นเครื่องมือในการเก็บรวบรวมข้อมูล และทดสอบความเที่ยงตรงของเนื้อหาและความน่าเชื่อถือด้วยวิธีของครอนบาร์คกับกลุ่มตัวอย่างจำนวน

30 คน ได้ระดับความเชื่อมั่น 0.895 และแจกกับกลุ่มผู้ใช้บริการระบุตำแหน่ง (Location-based Services: LBS) ในเขตกรุงเทพมหานคร จำนวน 400 คน โดยวิธีการทางสถิติแบ่งเป็น 2 ประเภท คือ สถิติเชิงพรรณนาและสถิติเชิงอนุมาน ได้แก่ การวิเคราะห์การถดถอยเชิงพหุ และการเปรียบเทียบค่าเฉลี่ย พบว่าการยอมรับเทคโนโลยีด้านการรับรู้ถึงประโยชน์ (Perceived Usefulness) และด้านการรับรู้ถึงขั้นตอนการใช้งานที่ง่าย (Perceived Ease of Use) ส่งผลทางบวกต่อความไว้วางใจในการใช้บริการระบุตำแหน่ง (Location Based Services: LBS)ของผู้ใช้บริการในเขตกรุงเทพมหานคร และการรับรู้ความเสี่ยง (Perceived Risk) ด้านความปลอดภัยและด้านข้อมูลส่วนตัวของผู้ใช้บริการ ส่งผลทางลบต่อความไว้วางใจในการใช้บริการระบุตำแหน่ง (Location-based Services: LBS) ของผู้ใช้บริการในเขตกรุงเทพมหานครอย่างมีนัยสำคัญทางสถิติที่ระดับ 0.05

อภิชัย ทากอง (2560) ได้ศึกษาเรื่องการยอมรับเทคโนโลยีและคุณภาพการบริการอิเล็กทรอนิกส์ที่มีผลต่อการตัดสินใจใช้บริการการเรียนรู้ออนไลน์ในระบบเปิดสำหรับมหาชน (MOOC) ของผู้ใช้บริการในกรุงเทพมหานครโดยใช้แบบสอบถามปลายปิดที่ผ่านการตรวจสอบความเชื่อมั่น และความตรงเชิงเนื้อหาในการเก็บรวบรวมข้อมูลจากผู้เคยใช้บริการการเรียนรู้ออนไลน์ในระบบเปิดสำหรับมหาชนและอาศัยอยู่ในเขตกรุงเทพมหานคร จำนวน 260 คน และสถิติเชิงอนุมานที่ใช้ทดสอบสมมติฐาน ได้แก่ การวิเคราะห์ความถดถอยเชิงพหุผลการศึกษาพบว่า การยอมรับเทคโนโลยีและคุณภาพการบริการอิเล็กทรอนิกส์ที่มีผลต่อการตัดสินใจใช้บริการการเรียนรู้ออนไลน์ในระบบเปิดสำหรับมหาชนของผู้ใช้บริการในกรุงเทพมหานครอย่างมีนัยสำคัญทางสถิติที่ระดับ .05 ได้แก่ ปัจจัยการยอมรับเทคโนโลยี ด้านการรับรู้ถึงประโยชน์การใช้งาน ด้านความง่ายของการทำงาน และปัจจัยคุณภาพการบริการอิเล็กทรอนิกส์ด้านความเป็นส่วนตัว ในขณะที่ปัจจัยการยอมรับเทคโนโลยี ด้านความสะดวก และปัจจัยคุณภาพการบริการอิเล็กทรอนิกส์ ด้านความน่าเชื่อถือ การตอบสนองความต้องการ และด้านการเข้าถึงการให้บริการ ไม่ส่งผลกับการตัดสินใจใช้บริการการเรียนรู้ออนไลน์ในระบบเปิดสำหรับมหาชนของผู้ใช้บริการในกรุงเทพมหานคร

วรรณิกา จิตตินรากร (2561) ได้ศึกษาเรื่องการยอมรับเทคโนโลยีและพฤติกรรมผู้บริโภคออนไลน์ ที่ส่งผลต่อการตัดสินใจซื้อสินค้าจากบริษัทขายตรงผ่านช่องทางออนไลน์ กลุ่มตัวอย่างที่ใช้ในการศึกษาผู้ที่เคยมีประสบการณ์ซื้อสินค้าของบริษัทขายตรงผ่านช่องทางออนไลน์ จำนวน 400 คน โดยใช้วิธีการสุ่มแบบหลายขั้นตอน (Multistage Sampling) จากผู้ติดตาม และสมาชิก 12 ช่องทางกลุ่มตัวอย่าง ใน Facebook และ Pantip.com เครื่องมือที่ใช้ในการเก็บรวบรวมข้อมูลคือแบบสอบถามออนไลน์ สถิติที่ใช้ในการวิเคราะห์ข้อมูลเบื้องต้น คือ สถิติเชิงพรรณนา ได้แก่ ค่าร้อยละ ค่าเฉลี่ย ส่วนเบี่ยงเบนมาตรฐาน และสถิติเชิงอ้างอิงที่ใช้ในการทดสอบ สมมติฐาน คือ การวิเคราะห์ถดถอยเชิงพหุ ผลการศึกษาพบว่า ผู้ตอบแบบสอบถามส่วนใหญ่เป็นเพศหญิง มีอายุ 21 - 30 ปี มีการศึกษาระดับปริญญาตรี ประกอบอาชีพเป็นพนักงานบริษัทเอกชน รายได้เฉลี่ยต่อเดือน 15,001 - 30,000 บาท

ส่วนใหญ่เลือกซื้อสินค้าจากบริษัทขายตรงเฉลี่ย/ปี 1-3 ครั้ง ด้วยเหตุผลของการเลือกซื้อเพราะคุณภาพสินค้าดี และยังมีเลือกซื้อสินค้าเหล่านี้ผ่านช่องทางออนไลน์ เช่น เว็บไซต์แอปพลิเคชัน Facebook ผลทดสอบสมมติฐาน พบว่า การยอมรับเทคโนโลยี (ความง่ายในการใช้งาน การรับรู้ถึงประโยชน์ การรับรู้ถึงความเสี่ยง) และพฤติกรรมผู้บริโภคออนไลน์ (ด้านอารมณ์ออนไลน์ด้านประสิทธิภาพของสารสนเทศ) ส่งผลต่อการตัดสินใจซื้อสินค้าจากบริษัทขายตรงผ่านช่องทางออนไลน์ อย่างมีนัยสำคัญทางสถิติที่ 0.05 ทั้งนี้มีเพียงพฤติกรรมผู้บริโภคด้านความบันเทิงออนไลน์ และด้านความต่อเนื่อง ที่ไม่มีผลต่อการตัดสินใจซื้อสินค้าจากบริษัทขายตรงผ่านช่องทางออนไลน์

2.2.4 แนวคิด ทฤษฎี และงานวิจัยที่เกี่ยวข้องด้านทัศนคติต่อการตั้งรหัสผ่าน

ปัจจัยดังกล่าวมีแนวคิด และทฤษฎีที่เกี่ยวข้องดังกล่าวไว้ในหัวข้อ 2.2.1 ได้แก่ TRA (Ajzen & Fishbein, 1975, 1980 อ้างใน สิงหะ ฉวีสุข และสุนันทา วงศ์จตุรภัทร, 2557, หน้า 2) และ TAM (Davis, 1986 อ้างใน วิมลภรณ์ วีระพันธ์พงศ์, 2558, หน้า 21) นอกจากนี้ Norman (1971 อ้างใน พุทธชาติ สมพันธ์สาทิพย์, 2559, หน้า 15) กล่าวว่า “ทัศนคติ คือ ความรู้สึก และ ความคิดเห็นที่บุคคลมีต่อสิ่งของ บุคคล สถานการณ์ สถาบัน และข้อเสนอใด ๆ ในทางที่จะยอมรับ หรือปฏิเสธ ซึ่งมีผลทำให้บุคคลพร้อมที่จะแสดงปฏิกิริยาตอบสนองด้วยพฤติกรรมอย่างเดียวกันตลอด” และศิริวรรณ เสรีรัตน์ (2542 อ้างใน พุทธชาติ สมพันธ์สาทิพย์, 2559, หน้า 15) กล่าวว่า “ทัศนคติ หมายถึง ความรู้สึกนึกคิดของบุคคลที่มีต่อสิ่งใดสิ่งหนึ่ง ซึ่งผู้บริโภครู้จักจากประสบการณ์ในอดีต โดยใช้เป็นตัวเชื่อมระหว่างความคิดและพฤติกรรม”

จากความหมายทั้งหมดผู้วิจัยสรุปได้ว่า ทัศนคติ หมายถึง ความคิดเห็นมีต่อสิ่งใดสิ่งหนึ่งสามารถเป็นไปได้ในทางยอมรับ หรือปฏิเสธก็ได้ ซึ่งมีผลทำให้บุคคลแสดงปฏิกิริยาตอบสนองด้วยพฤติกรรมรูปแบบเดียวกันตลอด

ปัจจัยดังกล่าวได้มีงานวิจัยของสิริภา กิจประพพทุธิกุล (2558) ได้ศึกษาเรื่องส่วนประสมทางการตลาดบริการ ทัศนคติ และแรงจูงใจในการท่องเที่ยวที่มีอิทธิพลต่อการตัดสินใจเดินทางไปท่องเที่ยวที่ประเทศเกาหลีของนักท่องเที่ยวชาวไทยในกรุงเทพมหานคร ตัวแปรต้นคือ ส่วนประสมทางการตลาดบริการ ทัศนคติ และแรงจูงใจในการท่องเที่ยว ตัวแปรตามคือการตัดสินใจเดินทางไปท่องเที่ยวที่ประเทศเกาหลี กลุ่มตัวอย่างคือ นักท่องเที่ยวชาวไทยในกรุงเทพมหานคร ที่มีอายุตั้งแต่ 18 ปีขึ้นไป จำนวน 400 คน โดยวิธีการสุ่มตัวอย่างแบบเจาะจง (Purposive Sampling) ในการแจกแบบสอบถาม เพื่อรวบรวมข้อมูลโดยใช้แบบสอบถามที่ได้จัดเตรียมไว้ วิธีการทางสถิติ ได้แก่ การแจกแจงความถี่ ค่าร้อยละ ค่าเฉลี่ย ส่วนเบี่ยงเบนมาตรฐาน และการวิเคราะห์สมการถดถอยพหุคูณ (Multiple Regressions) ผลการศึกษาพบว่า ผู้ตอบแบบสอบถาม ส่วนใหญ่เป็นเพศหญิง มีช่วงอายุระหว่าง 18 – 25 ปี มีระดับการศึกษาระดับปริญญาตรี ประกอบอาชีพพนักงานบริษัทเอกชน มี

รายได้เฉลี่ยต่อเดือนที่ระดับ 20,001 - 30,000 บาท นิยมเดินทางไปท่องเที่ยวโดยวิธีไปด้วยตนเองมากที่สุด บุคคลที่มีอิทธิพลในการตัดสินใจเดินทางไปท่องเที่ยวด้วยมากที่สุดคือครอบครัว ส่วนใหญ่เดินทางไปท่องเที่ยวที่ประเทศเกาหลีเป็นครั้งแรก ใช้เวลาในการเดินทางท่องเที่ยว 3-5 วัน ปัจจัยด้านส่วนประสมทางการตลาดบริการ ทักษะคติ และแรงจูงใจในการท่องเที่ยว โดยรวมมีค่าเฉลี่ยอยู่ในระดับสำคัญมาก ผลจากการทดสอบสมมติฐาน พบว่า ปัจจัยด้านส่วนประสมทางการตลาดบริการ ทักษะคติ และแรงจูงใจในการท่องเที่ยวมีอิทธิพลต่อการตัดสินใจเดินทางไปท่องเที่ยวที่ประเทศเกาหลีของนักท่องเที่ยวชาวไทยในกรุงเทพมหานครอย่างมีนัยสำคัญทางสถิติที่ 0.05

ชยาภรณ์ กิตติสิทธิชัย (2561) ได้ศึกษาเรื่องปัจจัยที่มีผลต่อการยอมรับเทคโนโลยีการใช้งานกระเป๋าเงินอิเล็กทรอนิกส์ (E-Wallet) ในการซื้อสินค้าของผู้บริโภคในจังหวัดกรุงเทพมหานคร โดยกลุ่มตัวอย่างที่ใช้ในการวิจัยครั้งนี้คือ ผู้บริโภคที่ใช้บริการการซื้อสินค้าผ่านระบบ E-Wallet ในจังหวัดกรุงเทพมหานคร จำนวน 400 คน โดยเครื่องมือที่ใช้ในการเก็บข้อมูลคือแบบสอบถาม และสถิติที่ใช้ในการวิเคราะห์ข้อมูลได้แก่ ค่าความถี่ ค่าร้อยละ ค่าเฉลี่ย ส่วนเบี่ยงเบนมาตรฐาน การวิเคราะห์ค่าสัมประสิทธิ์สหสัมพันธ์อย่างง่ายของเพียร์สัน และการวิเคราะห์การถดถอยเชิงพหุคูณ จากการวิจัยพบว่า ผู้ตอบแบบสอบถามส่วนใหญ่เป็นเพศหญิงอายุ 26 – 35 ปี การศึกษาระดับปริญญาตรี อาชีพพนักงานบริษัทเอกชน รายได้เฉลี่ยต่อเดือน 15,000 – 30,000 บาท เลือกใช้บริการ E-Wallet ในการซื้อสินค้าอุปโภคบริโภค ใช้บริการ E-Wallet ที่ห้างสรรพสินค้า ใช้บริการเวลา 18.01 – 00.00 น. และใช้บริการ E-Wallet ในการซื้อสินค้าน้อยกว่า 500 บาท งานวิจัยนี้ได้ผลวิเคราะห์ตามสมมติฐานพบว่า ปัจจัยการยอมรับเทคโนโลยีด้านการรับรู้ถึงประโยชน์จากการใช้งาน ด้านการรับรู้ความง่ายในการใช้งาน ด้านความไว้วางใจของผู้ใช้งาน ด้านการรับรู้ความเสี่ยง มีอิทธิพลต่อทัศนคติและยังพบว่า ทักษะคติมีอิทธิพลต่อความตั้งใจในการใช้งาน E-Wallet อย่างมีนัยสำคัญทางสถิติที่ 0.05

พุทธชาติ สมพันธ์สาทิพย์ (2559) ได้ศึกษาเรื่องความคาดหวัง ทักษะคติ และความไว้วางใจที่ส่งผลต่อการตัดสินใจใช้บริการเรียกรถแท็กซี่ผ่านแอปพลิเคชันของผู้บริโภคในเขตกรุงเทพมหานคร กลุ่มตัวอย่างที่ผู้วิจัยเลือกในครั้งนี้ คือ ผู้บริโภคที่มีอายุ 15 ปีขึ้นไป ที่เคยใช้บริการเรียกรถแท็กซี่ผ่านแอปพลิเคชัน จำนวน 400 คน ด้วยวิธีการเลือกแบบเจาะจง โดยใช้แบบสอบถามเป็นเครื่องมือในการเก็บรวบรวมข้อมูล สถิติที่ใช้ในการวิเคราะห์คือ ค่าความถี่ ค่าร้อยละ ค่าเฉลี่ยค่าเบี่ยงเบนมาตรฐาน สถิติค่าสัมประสิทธิ์สหสัมพันธ์เพียร์สันและการวิเคราะห์การถดถอยเชิงพหุคูณการทดสอบสมมติฐานได้กำหนดที่นัยสำคัญที่ระดับ 0.05 ผลการศึกษาพบว่า ผู้ตอบแบบสอบถามเป็นเพศหญิง มีอายุ 25 – 34 ปี ส่วนใหญ่มีระดับการศึกษาปริญญาตรี มีรายได้เฉลี่ยต่อเดือนต่ำกว่า 20,000 บาท มีอาชีพเป็นพนักงานบริษัทเอกชน และส่วนใหญ่ใช้แอปพลิเคชันแกร็บแท็กซี่ในการเรียกรถแท็กซี่ ผลการทดสอบสมมติฐานพบว่า ความคาดหวัง ทักษะคติ และความไว้วางใจส่งผลต่อการตัดสินใจใช้บริการเรียกรถแท็กซี่ผ่านแอปพลิเคชันของผู้บริโภคในเขตกรุงเทพมหานคร อย่างมีนัยสำคัญทางสถิติที่ระดับ 0.05

2.2.5 แนวคิด ทฤษฎี และงานวิจัยที่เกี่ยวข้องด้านการตัดสินใจใช้รหัสผ่านที่ปลอดภัย

ปัจจัยดังกล่าวมีแนวคิด และทฤษฎีที่เกี่ยวข้อง ดังนี้ Gibson, Ivancevich & Donnelly (1979 อ้างใน อภิชัย ทาก่อง, 2560, หน้า 29) ได้ให้ความหมายของการตัดสินใจไว้ว่า “การตัดสินใจเป็นกระบวนการสำคัญของบริษัทที่ผู้บริหารจะต้องกระทำอยู่บนพื้นฐานของข้อมูลข่าวสาร (Information) ซึ่งได้รับมาจากโครงสร้างบริษัทพฤติกรรมบุคคลและกลุ่มในบริษัท” Kotler (2000 อ้างใน วรรณิกา จิตตินรากร, 2561, หน้า 8) กล่าวว่า

การตัดสินใจของผู้บริโภคเกิดจากปัจจัยภายใน คือ แรงจูงใจ การรับรู้ การเรียนรู้ บุคลิกภาพ และทัศนคติซึ่งจะแสดงให้เห็นถึงความต้องการ และตระหนักว่ามีสินค้าให้เลือกมากมาย กิจกรรมที่มีผู้บริโภคเข้ามาเกี่ยวข้องสัมพันธ์กับข้อมูลที่มีอยู่ หรือข้อมูลที่ฝ่ายผู้ผลิตให้มาและสุดท้ายคือการประเมินค่าของทางเลือกเหล่านั้น

และ Rogers (2003 อ้างใน อุมาพร เอี้ยวประดิษฐ์, 2558, หน้า 26) กล่าวว่า

การยอมรับเทคโนโลยี หมายถึง การตัดสินใจที่จะนำเทคโนโลยีไปใช้อย่างเต็มที่ โดยการยอมรับของบุคคลเกิดขึ้นเป็นกระบวนการ เริ่มตั้งแต่บุคคลได้สัมผัสกับเทคโนโลยี ถูกชักจูงให้ยอมรับหรือปฏิเสธ ปฏิบัติตามการตัดสินใจ และยืนยันการปฏิบัตินั้น กระบวนการนี้อาจจะใช้เวลาหรือเร็วขึ้นขึ้นอยู่กับปัจจัยสำคัญ คือ ตัวบุคคลและลักษณะของเทคโนโลยี

จากความหมายทั้งหมดผู้วิจัยสรุปได้ว่า การตัดสินใจ หมายถึง การเลือกกระทำการหนึ่งสิ่งใดหรือไม่กระทำการหนึ่งสิ่งใดจากตัวเลือกต่างๆที่มีอยู่

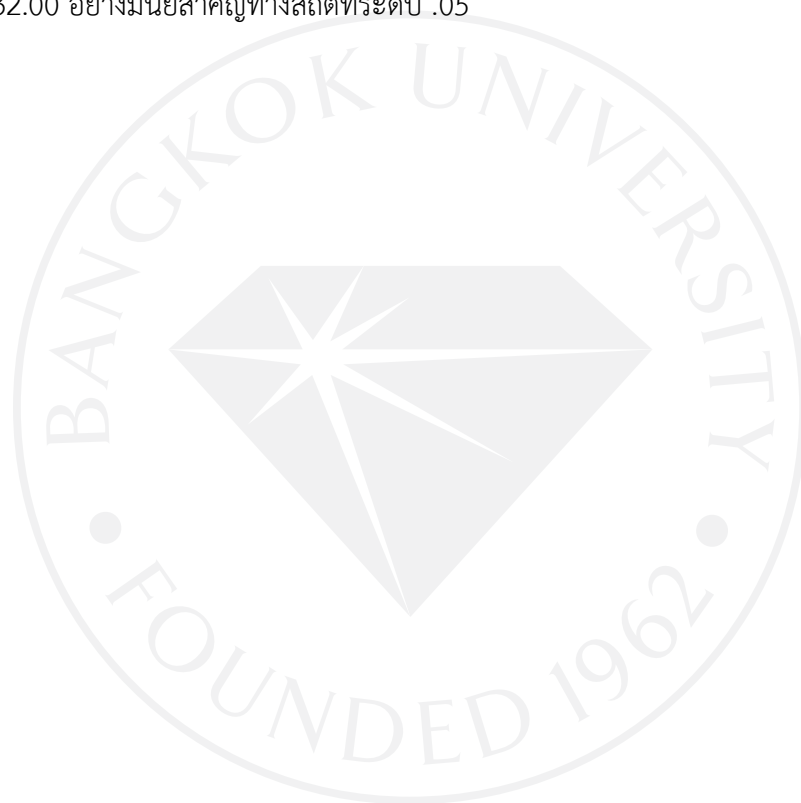
ปัจจัยดังกล่าวได้มีงานวิจัยของนวรรตน์ รัตนวานิช (2558) ได้ศึกษาเรื่องการศึกษาส่วนประสมทางการตลาด ทัศนคติ และการยอมรับในเทคโนโลยีที่มีอิทธิพลต่อการตัดสินใจใช้งานเครื่องเซ็คอินด้วยตนเองอัตโนมัติของผู้โดยสารชาวไทย ณ ท่าอากาศยานสุวรรณภูมิ เพื่อศึกษาปัจจัยด้านส่วนประสมทางการตลาด ทัศนคติ และการยอมรับในเทคโนโลยี ของผู้โดยสารชาวไทยที่มีอิทธิพลต่อการตัดสินใจใช้งานเครื่องเซ็คอินด้วยตนเองอัตโนมัติ ณ ท่าอากาศยานสุวรรณภูมิ ตัวแปรต้นคือ ส่วนประสมทางการตลาด ทัศนคติ และการยอมรับในเทคโนโลยี ตัวแปรตามคือ การตัดสินใจใช้งานเครื่องเซ็คอินด้วยตนเองอัตโนมัติ กลุ่มตัวอย่างคือผู้โดยสารชาวไทย ณ ท่าอากาศยานสุวรรณภูมิ ที่มีอายุตั้งแต่ 18 ปีขึ้นไป จำนวน 400 คน โดยวิธีการสุ่มตัวอย่างแบบสะดวก (Convenience Sampling) ในการแจกแบบสอบถาม เพื่อรวบรวมข้อมูลโดยใช้แบบสอบถามที่ได้จัดเตรียมไว้ วิธีการทางสถิติ ได้แก่ การแจกแจงความถี่ ค่าร้อยละ ค่าเฉลี่ย ส่วนเบี่ยงเบนมาตรฐาน และการวิเคราะห์สมการถดถอยพหุคูณ (Multiple Regressions) ผลการศึกษาพบว่า ผู้ตอบแบบสอบถาม ส่วนใหญ่เป็นเพศหญิง มีช่วงอายุระหว่าง 18-30 ปี มีสถานภาพโสด มีระดับการศึกษาระดับปริญญาตรี และประกอบอาชีพข้าราชการ / รัฐวิสาหกิจ มีรายได้ต่อเดือนที่ 20,001 - 30,000 บาท โดยผู้ตอบแบบสอบถามส่วนใหญ่นิยมเซ็คอินที่เคาน์เตอร์เซ็คอินของสายการบิน และส่วนใหญ่ของผู้ตอบแบบสอบถามจะ

ตัดสินใจเลือกวิธีเช็คคินด้วยตนเอง และส่วนใหญ่ไม่เคยใช้งานเครื่องเช็คคินด้วยตนเองอัตโนมัติ ปัจจัยด้านส่วนประสมทางการตลาด โดยรวมอยู่ในระดับความสำคัญมาก ปัจจัยด้านทัศนคติ โดยรวมอยู่ในระดับความสำคัญมาก และปัจจัยด้านการยอมรับในเทคโนโลยี โดยรวมอยู่ในระดับความสำคัญมาก ผลจากการทดสอบสมมติฐาน พบว่า ปัจจัยด้านส่วนประสมทางการตลาดมีอิทธิพลต่อการตัดสินใจใช้งานเครื่องเช็คคินด้วยตนเองอัตโนมัติของผู้โดยสารชาวไทย ณ ท่าอากาศยานสุวรรณภูมิ อย่างมีนัยสำคัญทางสถิติที่ 0.05

พิมพ์พรณ ศรีผล (2559) ได้ศึกษาเรื่องคุณค่าตราสินค้า การสื่อสารแบบปากต่อปาก และทัศนคติต่อผลิตภัณฑ์ที่มีอิทธิพลต่อการตัดสินใจบริโภคผลิตภัณฑ์อาหารเสริมเพื่อสุขภาพ (วิตามิน) ของผู้บริโภคในกรุงเทพมหานคร โดยใช้แบบสอบถามปลายปิดที่ผ่านการทดสอบความเชื่อมั่น และความเที่ยงตรงเชิงเนื้อหาในการเก็บรวบรวมข้อมูลจากผู้บริโภคที่เคยบริโภคผลิตภัณฑ์อาหารเสริมเพื่อสุขภาพ (วิตามิน) โดยวิธีการสุ่มตัวอย่างแบบหลายขั้นตอน (Multiple-Stage Sampling) จำนวน 400 ตัวอย่าง เครื่องมือที่ใช้ในการศึกษาคือแบบสอบถามที่มีค่าความเชื่อมั่นได้เท่ากับ 0.935 และมีการตรวจสอบความเที่ยงตรงของเนื้อหาจากผู้ทรงคุณวุฒิ สถิติที่ใช้ในการวิเคราะห์ข้อมูลเบื้องต้นคือสถิติเชิงพรรณนา ได้แก่ ค่าร้อยละ ค่าเฉลี่ย ส่วนเบี่ยงเบนมาตรฐาน และสถิติเชิงอ้างอิงที่ใช้ในการทดสอบสมมติฐานที่ระดับนัยสำคัญ 0.05 ได้แก่ การทดสอบหาความสัมพันธ์แบบถดถอยเชิงพหุคูณ ผลการศึกษาพบว่า กลุ่มตัวอย่างส่วนใหญ่เป็นเพศหญิง 263 คน มีช่วงอายุอยู่ระหว่าง 20-30 ปี สถานภาพโสด ส่วนใหญ่มีระดับการศึกษาปริญญาตรี มีอาชีพเป็นพนักงานบริษัทเอกชน มีรายได้ 20,001-30,000 บาท ส่วนใหญ่ได้รับข้อมูลผลิตภัณฑ์ผ่านอินเทอร์เน็ต เคยทานอาหารเสริมชนิดผงมากที่สุด มีเหตุผลที่เลือกซื้อเพื่อบำรุงร่างกายและผู้ตอบแบบสอบถามส่วนใหญ่มีความถี่ในการซื้อ 3 ครั้ง/เดือน นอกจากนี้ผลการศึกษายังพบว่า คุณค่าตราสินค้าโดยรวม การสื่อสารแบบปากต่อปาก โดยรวม ทัศนคติต่อผลิตภัณฑ์โดยรวม และการตัดสินใจบริโภคผลิตภัณฑ์อาหารเสริมเพื่อสุขภาพโดยรวมอยู่ในระดับมาก ผลการทดสอบสมมติฐานพบว่า คุณค่าตราสินค้าไม่มีอิทธิพลต่อการตัดสินใจบริโภคผลิตภัณฑ์อาหารเสริม การสื่อสารแบบปากต่อปากมีอิทธิพลเชิงลบต่อการตัดสินใจบริโภคผลิตภัณฑ์อาหารเสริม และทัศนคติต่อผลิตภัณฑ์ที่มีอิทธิพลต่อการตัดสินใจบริโภคผลิตภัณฑ์อาหารเสริม อย่างมีนัยยะสำคัญที่ระดับ 0.05

วิหวัศ จันทรลภ (2559) ได้ศึกษาเรื่องปัจจัยด้านการยอมรับเทคโนโลยีและทัศนคติที่ส่งผลต่อการตัดสินใจใช้เว็บไซต์สำเร็จรูปของผู้ประกอบการเครื่องสำอางในเขตกรุงเทพมหานครจัดทำขึ้นโดยมีวัตถุประสงค์เพื่อศึกษาอิทธิพลเชิงบวกของปัจจัยด้านการยอมรับเทคโนโลยีและทัศนคติที่ส่งผลต่อการตัดสินใจใช้เว็บไซต์สำเร็จรูปของผู้ประกอบการเครื่องสำอางกลุ่มผู้ประกอบการที่ขายเครื่องสำอางทั้งเพศชายและเพศหญิงที่ใช้เว็บไซต์สำเร็จรูปในการขายเครื่องสำอางในเขตกรุงเทพมหานครในช่วงเดือนธันวาคม พ.ศ. 2558 จนถึงช่วงเดือนกุมภาพันธ์ พ.ศ. 2559 จำนวน 400

ชุด จากผลการวิจัยพบว่าข้อมูลของผู้ตอบแบบสอบถามส่วนใหญ่เป็นเพศหญิง อายุ 26 - 30 ปี สถานะภาพโสด การศึกษาปริญญาตรี รายได้เฉลี่ยน้อยกว่า 50,000 บาทต่อเดือน ระยะเวลาการใช้เว็บไซต์สำเร็จรูปอยู่ที่ 1 - 5 ปี และใช้ Notebook ในการเข้าใช้เว็บไซต์สำเร็จรูป ผลวิเคราะห์ข้อมูล โดยใช้ความถดถอยเชิงพหุของปัจจัยด้านทัศนคติต่อปัจจัยด้านการยอมรับเทคโนโลยี ($\beta = 0.201$) และด้านทัศนคติที่มีต่อความต้องการซื้อออนไลน์ของผู้บริโภค ($\beta = 0.451$) ที่ส่งผลต่อการตัดสินใจใช้เว็บไซต์สำเร็จรูปของกลุ่มดังกล่าว ซึ่งสามารถอธิบายปัจจัยด้านการยอมรับเทคโนโลยีและทัศนคติที่ส่งผลต่อการตัดสินใจใช้เว็บไซต์สำเร็จรูปของผู้ประกอบการเครื่องสำอางในเขตกรุงเทพมหานครได้ ร้อยละ 32.00 อย่างมีนัยสำคัญทางสถิติที่ระดับ .05



บทที่ 3 ระเบียบวิธีการวิจัย

งานวิจัยเรื่องการรับรู้ประโยชน์ของรหัสผ่าน การรับรู้ความยากง่ายในการใช้งานรหัสผ่าน และทัศนคติต่อการตั้งรหัสผ่าน ที่มีผลต่อการตัดสินใจใช้รหัสผ่านที่ปลอดภัยของพนักงานบริษัทเอกชนในตลาดหลักทรัพย์มีระเบียบวิธีการวิจัยดังนี้

- 3.1 ประเภทและรูปแบบวิธีการวิจัย
- 3.2 กลุ่มประชากรและกลุ่มตัวอย่าง
- 3.3 กระบวนการและขั้นตอนการเก็บรวบรวมข้อมูล
- 3.4 สมมติฐานการวิจัย
- 3.5 วิธีการทางสถิติและการวิเคราะห์ข้อมูล

3.1 ประเภทและรูปแบบวิธีการวิจัย

งานวิจัยนี้เป็นงานวิจัยเชิงสำรวจ (Survey Research) ที่มีรูปแบบการวิจัยโดยใช้แบบสอบถามแบบปลายปิด (Closed-end Questionnaire) ที่ประกอบด้วยข้อมูลคุณสมบัติส่วนบุคคล ข้อมูลการรับรู้ประโยชน์ของรหัสผ่าน ข้อมูลการรับรู้ความยากง่ายในการใช้งานรหัสผ่าน ข้อมูลทัศนคติต่อการตั้งรหัสผ่าน และการตัดสินใจใช้รหัสผ่านที่ปลอดภัยของพนักงานบริษัทเอกชนในตลาดหลักทรัพย์เป็นเครื่องมือในการเก็บรวบรวมข้อมูลตามรายละเอียดดังนี้

3.1.1 แบบสอบถาม (Questionnaire) มีทั้งหมด 5 ส่วนดังนี้

3.1.1.1 ข้อมูลคุณสมบัติส่วนบุคคลของพนักงานบริษัทเอกชนในตลาด

หลักทรัพย์

ข้อมูลคุณสมบัติส่วนบุคคลประกอบด้วยเพศ อายุ การศึกษา รายได้ อาชีพ องค์กรการทำงาน และอายุงาน โดยมีระดับการวัดดังนี้

- | | |
|-------------------|---|
| 1. เพศ | ระดับการวัดตัวแปรแบบนามบัญญัติ (Nominal Scale) |
| 2. อายุ | ระดับการวัดตัวแปรแบบเรียงอันดับ (Ordinal Scale) |
| 3. การศึกษา | ระดับการวัดตัวแปรแบบเรียงอันดับ (Ordinal Scale) |
| 4. รายได้ | ระดับการวัดตัวแปรแบบเรียงอันดับ (Ordinal Scale) |
| 5. อาชีพ | ระดับการวัดตัวแปรแบบนามบัญญัติ (Nominal Scale) |
| 6. องค์กรการทำงาน | ระดับการวัดตัวแปรแบบนามบัญญัติ (Nominal Scale) |
| 7. อายุงาน | ระดับการวัดตัวแปรแบบเรียงอันดับ (Ordinal Scale) |

3.1.1.2 ข้อมูลการรับรู้ประโยชน์ของรหัสผ่าน ข้อมูลด้านจิตใจอารมณ์ และ ข้อมูลด้านการเงิน มีการวัดแบบอันตรภาค Interval Scale โดยมีระดับการวัดดังนี้

- | | |
|--------------------------------|------------------|
| 1. ระดับการรับรู้ที่น้อยที่สุด | มีค่าคะแนนเป็น 1 |
| 2. ระดับการรับรู้ที่น้อย | มีค่าคะแนนเป็น 2 |
| 3. ระดับการรับรู้ปานกลาง | มีค่าคะแนนเป็น 3 |
| 4. ระดับการรับรู้มาก | มีค่าคะแนนเป็น 4 |
| 5. ระดับการรับรู้มากที่สุด | มีค่าคะแนนเป็น 5 |

สำหรับการวัดระดับค่าเฉลี่ยเป็นช่วงคะแนน มีการวัดดังนี้

ค่าเฉลี่ย	ความหมาย
4.21 – 5.00	มากที่สุด
3.41 – 4.20	มาก
2.61 – 3.40	ปานกลาง
1.81 – 2.60	น้อย
1.00 – 1.80	น้อยที่สุด

3.1.1.3 ข้อมูลการรับรู้ความยากง่ายในการใช้งานรหัสผ่าน มีการวัดแบบ อันตรภาค Interval Scale โดยมีระดับการวัดดังนี้

- | | |
|--------------------------------|------------------|
| 1. ระดับการรับรู้ที่น้อยที่สุด | มีค่าคะแนนเป็น 1 |
| 2. ระดับการรับรู้ที่น้อย | มีค่าคะแนนเป็น 2 |
| 3. ระดับการรับรู้ปานกลาง | มีค่าคะแนนเป็น 3 |
| 4. ระดับการรับรู้มาก | มีค่าคะแนนเป็น 4 |
| 5. ระดับการรับรู้มากที่สุด | มีค่าคะแนนเป็น 5 |

สำหรับการวัดระดับค่าเฉลี่ยเป็นช่วงคะแนน มีการวัดดังนี้

ค่าเฉลี่ย	ความหมาย
4.21 – 5.00	มากที่สุด
3.41 – 4.20	มาก
2.61 – 3.40	ปานกลาง
1.81 – 2.60	น้อย
1.00 – 1.80	น้อยที่สุด

3.1.1.4 ข้อมูลทัศนคติต่อการตั้งรหัสผ่าน การวัดแบบอันตรภาค Interval Scale โดยมีระดับการวัดดังนี้

1. เห็นด้วยน้อยที่สุด	มีค่าคะแนนเป็น 1
2. เห็นด้วยน้อย	มีค่าคะแนนเป็น 2
3. เห็นด้วยปานกลาง	มีค่าคะแนนเป็น 3
4. เห็นด้วยมาก	มีค่าคะแนนเป็น 4
5. เห็นด้วยมากที่สุด	มีค่าคะแนนเป็น 5

สำหรับการวัดระดับค่าเฉลี่ยเป็นช่วงคะแนน มีการวัดดังนี้

ค่าเฉลี่ย	ความหมาย
4.21 – 5.00	มากที่สุด
3.41 – 4.20	มาก
2.61 – 3.40	ปานกลาง
1.81 – 2.60	น้อย
1.00 – 1.80	น้อยที่สุด

3.1.1.5 ข้อมูลการตัดสินใจใช้รหัสผ่านที่ปลอดภัย การวัดแบบอันตรภาค

Interval Scale โดยมีระดับการวัดดังนี้

1. เห็นด้วยน้อยที่สุด	มีค่าคะแนนเป็น 1
2. เห็นด้วยน้อย	มีค่าคะแนนเป็น 2
3. เห็นด้วยปานกลาง	มีค่าคะแนนเป็น 3
4. เห็นด้วยมาก	มีค่าคะแนนเป็น 4
5. เห็นด้วยมากที่สุด	มีค่าคะแนนเป็น 5

สำหรับการวัดระดับค่าเฉลี่ยเป็นช่วงคะแนน มีการวัดดังนี้

ค่าเฉลี่ย	ความหมาย
4.21 – 5.00	มากที่สุด
3.41 – 4.20	มาก
2.61 – 3.40	ปานกลาง
1.81 – 2.60	น้อย
1.00 – 1.80	น้อยที่สุด

3.1.2 การทดสอบความเที่ยงตรงของเนื้อหา (Content Validity Test) และการทดสอบความน่าเชื่อถือ (Reliability Test) ของแบบสอบถามแบบสอบถาม (Questionnaire)

3.1.2.1 การทดสอบความเที่ยงตรงของเนื้อหา (Content Validity Test)

งานวิจัยนี้จะนำแบบสอบถามที่สร้างเสร็จแล้วมอบให้กับผู้ทรงคุณวุฒิเป็นอาจารย์ที่ปรึกษา ตรวจสอบความถูกต้องของเนื้อหาและทำการแก้ไขตามข้อเสนอแนะและข้อคิดเห็นที่เป็นประโยชน์ต่องานวิจัย

3.1.2.2 การทดสอบความน่าเชื่อถือ (Reliability Test)

เมื่อผู้วิจัยได้แก้ไขแบบสอบถามตามที่คุณผู้ทรงคุณวุฒิ เป็นอาจารย์ที่ปรึกษาระบุเรียบร้อยแล้ว จะต้องนำแบบสอบถามมาทำการทดสอบความน่าเชื่อถือ (Reliability Test) โดยทำการแจกให้กับกลุ่มที่มีสภาพความเป็นกลุ่มตัวอย่างซึ่งได้แก่ พนักงานบริษัทเอกชนในตลาดหลักทรัพย์จำนวน 30 คน เพื่อตรวจสอบความน่าเชื่อถือโดยการวิเคราะห์ประมวลหาค่าครอนบาร์ค แอลฟา (Cronbach's Alpha Analysis Test) ซึ่งได้เท่ากับ 0.958

ตารางที่ 3.1: แสดงค่าความเชื่อมั่น (Cronbach's Alpha Analysis Test)

ตัวแปร	จำนวนข้อ	ค่าความเชื่อมั่น
การรับรู้ประโยชน์ของรหัสผ่าน ด้านจิตใจอารมณ์	6	0.916
การรับรู้ประโยชน์ของรหัสผ่าน ด้านการเงิน	3	0.791
การรับรู้ความยากง่ายในการใช้งานรหัสผ่าน	6	0.919
ทัศนคติต่อการตั้งรหัสผ่าน	6	0.905
การตัดสินใจใช้รหัสผ่านที่ปลอดภัย	8	0.904
รวม	29	0.958

หลังจากนั้นแบบสอบถามจะนำไปให้กลุ่มตัวอย่างได้ตอบตามระยะเวลาที่กำหนดไว้ในการศึกษาโดยจะทำการแจกในวันที่ 1 เมษายน ถึง 1 สิงหาคม พ.ศ. 2561

3.2 กลุ่มประชากรและกลุ่มตัวอย่าง

ประชากรที่ใช้ในการศึกษาครั้งนี้จะเป็นพนักงานบริษัทเอกชนในตลาดหลักทรัพย์ ทั้งนี้เนื่องจากกลุ่มประชากรมีจำนวนมาก ผู้วิจัยจึงกำหนดขนาดของกลุ่มตัวอย่างโดยใช้ตารางการคำนวณหาขนาดกลุ่มตัวอย่างของ Taro Yamane ที่ระดับความเชื่อมั่น 95% ระดับความคลาดเคลื่อน $\pm 5\%$ ซึ่งได้ขนาดของกลุ่มตัวอย่างจำนวน 400 คน จากจำนวนประชากรทั้งหมดที่เป็นพนักงานบริษัทเอกชนในตลาดหลักทรัพย์ โดยสุ่มตัวอย่างแบบเจาะจง (Purposive Sampling) แล้วจึงใช้วิธีการสุ่มแบบบอกต่อ (Snowball Sampling) การเก็บรวบรวมข้อมูลจากกลุ่มตัวอย่าง ผู้วิจัยจะอาศัยข้อมูลจากตัวอย่างกลุ่มแรกให้ช่วยแนะนำผู้ที่สมควรเป็นตัวอย่างกลุ่มต่อไปให้ และเก็บข้อมูลในลักษณะนี้จนได้ข้อมูลตัวอย่างครบตามจำนวนที่ต้องการ สำหรับการเก็บข้อมูลจากกลุ่มตัวอย่าง อยู่ในช่วงวันที่ 1 เมษายน ถึง 1 สิงหาคม พ.ศ. 2561 จำนวน 400 คน

3.3 กระบวนการและขั้นตอนการเก็บรวบรวมข้อมูล

สำหรับกระบวนการและขั้นตอนการเก็บรวบรวมข้อมูลมีดังนี้

3.3.1 ผู้วิจัยสุ่มตัวอย่างแบบเจาะจง (Purposive Sampling) โดยกำหนดกลุ่มตัวอย่างแรกเป็นแจกแบบสอบถามให้กับกลุ่มตัวอย่างที่ใกล้ชิดกับผู้วิจัยที่เป็นพนักงานบริษัทเอกชนในตลาดหลักทรัพย์เช่นเดียวกับผู้วิจัย

3.3.2 ผู้วิจัยแจกแบบสอบถามให้กับกลุ่มตัวอย่างแรกที่เป็นพนักงานบริษัทเอกชนในตลาดหลักทรัพย์ผ่านแบบสอบถามออนไลน์

3.3.3 ผู้วิจัยใช้วิธีการสุ่มแบบบอกต่อ (Snowball Sampling) โดยให้กลุ่มตัวอย่างแรก ช่วยทำการส่งต่อแบบสอบถามออนไลน์ ไปยังกลุ่มตัวอย่างคนอื่นๆที่เป็นพนักงานบริษัทเอกชนในตลาดหลักทรัพย์เช่นเดียวกันเพื่อทำแบบสอบถาม

3.3.4 ผู้วิจัยตรวจสอบความถูกต้องสมบูรณ์ของแบบสอบถามออนไลน์ที่ได้ และนำไปวิเคราะห์ข้อมูลทางสถิติด้วยเครื่องคอมพิวเตอร์ต่อไป

3.4 สมมติฐานการวิจัย

การรับรู้ประโยชน์ของรหัสผ่าน การรับรู้ความยากง่ายในการใช้งานรหัสผ่าน และทัศนคติต่อการตั้งรหัสผ่านที่มีผลต่อการตัดสินใจใช้รหัสผ่านที่ปลอดภัยของพนักงานบริษัทเอกชนในตลาดหลักทรัพย์มีการกำหนดสมมติฐานดังนี้

3.4.1 อิทธิพลของการรับรู้ประโยชน์ของรหัสผ่านมีผลต่อการตัดสินใจใช้รหัสผ่านที่ปลอดภัยของพนักงานบริษัทเอกชนในตลาดหลักทรัพย์

3.4.2 อิทธิพลของการรับรู้ความยากง่ายในการใช้งานรหัสผ่านมีผลต่อการตัดสินใจใช้รหัสผ่านที่ปลอดภัยของพนักงานบริษัทเอกชนในตลาดหลักทรัพย์

3.4.3 อิทธิพลของทัศนคติต่อการตั้งรหัสผ่านมีผลต่อการตัดสินใจใช้รหัสผ่านที่ปลอดภัยของพนักงานบริษัทเอกชนในตลาดหลักทรัพย์

การทดสอบสมมติฐานทั้งสามข้อจะทำการทดสอบที่ระดับนัยสำคัญทางสถิติ 0.05

3.5 วิธีการทางสถิติที่ใช้สำหรับงานวิจัย

วิธีการทางสถิติที่ใช้สำหรับงานวิจัยนี้สามารถแบ่งได้ 2 ประเภทได้แก่

3.5.1 การรายงานผลด้วยสถิติเชิงพรรณนา (Descriptive Statistics) ซึ่งได้แก่ค่าร้อยละ (Percentage) ค่าเฉลี่ย (Mean) และค่าส่วนเบี่ยงเบนมาตรฐาน (Standard Deviation)

3.5.2 การรายงานผลด้วยสถิติเชิงอนุมาน (Inferential Statistics) ซึ่งได้แก่การวิเคราะห์สมมติฐานทั้งสามข้อ โดยมีการใช้สถิติการวิจัยดังนี้

3.5.2.1 สมมติฐานข้อที่ 1 จะใช้สถิติทดสอบหาความสัมพันธ์แบบถดถอยเชิงพหุ
(Multiple Regression Analysis)

3.5.2.2 สมมติฐานข้อที่ 2 จะใช้สถิติทดสอบหาความสัมพันธ์แบบถดถอยอย่างง่าย
(Simple Regression Analysis)

3.5.2.3 สมมติฐานข้อที่ 3 จะใช้สถิติทดสอบหาความสัมพันธ์แบบถดถอยอย่างง่าย
(Simple Regression Analysis)



บทที่ 4 ผลการวิจัย

ผลการวิจัยเรื่องการรับรู้ประโยชน์ของรหัสผ่าน การรับรู้ความยากง่ายในการใช้งานรหัสผ่าน และทัศนคติต่อการตั้งรหัสผ่านที่มีผลต่อการตัดสินใจใช้รหัสผ่านที่ปลอดภัยของพนักงานบริษัทเอกชนในตลาดหลักทรัพย์ มีผลการวิจัยที่สามารถอธิบายได้ดังนี้

4.1 การรายงานผลด้วยสถิติเชิงพรรณนา (Descriptive Statistics) ซึ่งได้แก่ ค่าร้อยละ (Percentage) ค่าเฉลี่ย (Mean) และค่าส่วนเบี่ยงเบนมาตรฐาน (Standard Deviation)

4.2 การรายงานผลด้วยสถิติเชิงอนุมาน (Inferential Statistics) ซึ่งได้แก่การวิเคราะห์สมมติฐานทั้งสามข้อ โดยมีการใช้สถิติการวิจัยดังนี้

4.2.1 สมมติฐานข้อที่ 1 จะใช้สถิติทดสอบหาความสัมพันธ์แบบถดถอยอย่างง่าย (Multiple Regression Analysis)

4.2.2 สมมติฐานข้อที่ 2 จะใช้สถิติทดสอบหาความสัมพันธ์แบบถดถอยเชิงพหุ (Simple Regression Analysis)

4.2.3 สมมติฐานข้อที่ 3 จะใช้สถิติทดสอบหาความสัมพันธ์แบบถดถอยเชิงพหุ (Simple Regression Analysis)

สมมติฐานทั้งสามข้อจะทำการทดสอบที่ระดับนัยสำคัญทางสถิติ 0.05

4.1 การรายงานผลด้วยสถิติเชิงพรรณนา (Descriptive Statistics)

ซึ่งได้แก่ ค่าร้อยละ (Percentage) ค่าเฉลี่ย (Mean) และค่าส่วนเบี่ยงเบนมาตรฐาน (Standard Deviation)

4.1.1 ข้อมูลเกี่ยวกับคุณสมบัติส่วนบุคคล

ข้อมูลเกี่ยวกับคุณสมบัติส่วนบุคคลของพนักงานบริษัทเอกชนในตลาดหลักทรัพย์ ซึ่งประกอบด้วยเพศ อายุ การศึกษา รายได้ อาชีพ องค์การที่ทำงาน และอายุงาน ผลการวิเคราะห์พบว่าค่าร้อยละที่มากที่สุดตามลักษณะของข้อมูลเกี่ยวกับคุณสมบัติส่วนบุคคล มีดังต่อไปนี้

ตารางที่ 4.1: ตารางแสดงจำนวนร้อยละของพนักงานบริษัทเอกชนในตลาดหลักทรัพย์

คุณสมบัติส่วนบุคคล	จำนวน	ร้อยละ
เพศหญิง	237	59.3
อายุ 31 – 40 ปี	190	47.5
ระดับการศึกษาปริญญาตรี	258	64.5
รายได้มากกว่า 45,001 บาทขึ้นไป	163	40.8
อาชีพพนักงานบริษัทเอกชน	400	100
องค์การที่ทำงานอยู่ในตลาดหลักทรัพย์	400	100
อายุงาน 5 ปีขึ้นไป	163	40.8

จากตารางที่ 4.1 พบว่าพนักงานบริษัทเอกชนในตลาดหลักทรัพย์ส่วนใหญ่เป็นเพศหญิง จำนวน 237 คน คิดเป็นร้อยละ 59.3 อายุระหว่าง 31 – 40 ปีจำนวน 190 คน คิดเป็นร้อยละ 47.5 ระดับการศึกษาปริญญาตรีจำนวน 258 คน คิดเป็นร้อยละ 64.5 รายได้มากกว่า 45,001 บาทขึ้นไป จำนวน 163 คน คิดเป็นร้อยละ 40.8 อาชีพพนักงานบริษัทเอกชนจำนวน 400 คน คิดเป็นร้อยละ 100 องค์การที่ทำงานอยู่ในตลาดหลักทรัพย์จำนวน 400 คน คิดเป็นร้อยละ 100 อายุงาน 5 ปีขึ้นไป จำนวน 163 คน คิดเป็นร้อยละ 40.8

ตารางที่ 4.2: ข้อมูลเกี่ยวกับระดับการรับรู้เกี่ยวกับด้านการรับรู้ประโยชน์ของรหัสผ่านที่มีผลต่อการตัดสินใจใช้รหัสผ่านที่ปลอดภัยของพนักงานบริษัทเอกชนในตลาดหลักทรัพย์

ด้านการรับรู้ประโยชน์ของรหัสผ่าน	ค่าเฉลี่ย \bar{x}	ค่าเบี่ยงเบนมาตรฐาน S.D.	แปลค่า
1. ด้านจิตใจอารมณ์	3.86	0.79	มาก
2. ด้านการเงิน	3.84	0.56	มาก
รวม	3.85	0.69	มาก

จากตารางที่ 4.2 พบว่าผู้ตอบแบบสอบถามมีระดับการรับรู้เกี่ยวกับด้านการรับรู้ประโยชน์ของรหัสผ่านด้านจิตใจอารมณ์ และด้านการเงิน ซึ่งด้านจิตใจอารมณ์มีระดับการรับรู้มาก ค่าเฉลี่ย

เท่ากับ 3.86 ด้านการเงินมีระดับการรับรู้มาก ค่าเฉลี่ยเท่ากับ 3.84 และผลรวมด้านการรับรู้ประโยชน์ของรหัสผ่านมีระดับการรับรู้มาก ค่าเฉลี่ยเท่ากับ 3.85 ตามลำดับ

ตารางที่ 4.3: ข้อมูลเกี่ยวกับระดับการรับรู้เกี่ยวกับด้านการรับรู้ความยากง่ายในการใช้งานรหัสผ่านที่มีผลต่อการตัดสินใจใช้รหัสผ่านที่ปลอดภัยของพนักงานบริษัทเอกชนในตลาดหลักทรัพย์

ด้านการรับรู้ความยากง่ายในการใช้งานรหัสผ่าน	ค่าเฉลี่ย \bar{x}	ค่าเบี่ยงเบนมาตรฐาน S.D.	แปลค่า
การรับรู้ความยากง่ายในการใช้งานรหัสผ่าน	4.13	0.68	มาก

จากตารางที่ 4.3 พบว่าผู้ตอบแบบสอบถามมีระดับการรับรู้เกี่ยวกับด้านการรับรู้ความยากง่ายในการใช้งานรหัสผ่านมีระดับการรับรู้มาก ค่าเฉลี่ยเท่ากับ 4.13

ตารางที่ 4.4: ข้อมูลเกี่ยวกับระดับความคิดเห็นเกี่ยวกับด้านทัศนคติต่อการตั้งรหัสผ่านที่มีผลต่อการตัดสินใจใช้รหัสผ่านที่ปลอดภัยของพนักงานบริษัทเอกชนในตลาดหลักทรัพย์

ทัศนคติต่อการตั้งรหัสผ่าน	ค่าเฉลี่ย \bar{x}	ค่าเบี่ยงเบนมาตรฐาน S.D.	แปลค่า
ทัศนคติต่อการตั้งรหัสผ่าน	4.03	0.66	มาก

จากตารางที่ 4.4 พบว่าผู้ตอบแบบสอบถามมีระดับความคิดเห็นเกี่ยวกับด้านทัศนคติต่อการตั้งรหัสผ่านมีระดับความคิดเห็นมาก ค่าเฉลี่ยเท่ากับ 4.03

ตารางที่ 4.5: ข้อมูลเกี่ยวกับระดับความคิดเห็นเกี่ยวกับปัจจัยด้านการตัดสินใจใช้รหัสผ่านที่ปลอดภัยของพนักงานบริษัทเอกชนในตลาดหลักทรัพย์

ปัจจัยด้านการตัดสินใจใช้รหัสผ่านที่ปลอดภัย	ค่าเฉลี่ย \bar{x}	ค่าเบี่ยงเบนมาตรฐาน S.D.	แปลค่า
การตัดสินใจใช้รหัสผ่านที่ปลอดภัย	3.92	0.73	มาก

จากตารางที่ 4.5 พบว่าผู้ตอบแบบสอบถามมีระดับความคิดเห็นเกี่ยวกับการตัดสินใจใช้รหัสผ่านที่ปลอดภัยมีระดับความคิดเห็นมาก ค่าเฉลี่ยเท่ากับ 3.92

4.2 การรายงานผลด้วยสถิติเชิงอนุมาน (Inferential Statistics)

ซึ่งได้แก่การวิเคราะห์สมมติฐานทั้งสามข้อโดยมีการใช้สถิติการวิจัยดังนี้

4.2.1 สมมติฐานข้อที่ 1 จะใช้สถิติทดสอบหาความสัมพันธ์แบบถดถอยเชิงพหุ (Multiple Regression Analysis)

ตารางที่ 4.6: ตารางแสดงค่าอิทธิพลของด้านการรับรู้ประโยชน์ของรหัสผ่านที่มีผลต่อการตัดสินใจใช้รหัสผ่านที่ปลอดภัยของพนักงานบริษัทเอกชนในตลาดหลักทรัพย์ (Multiple Regression Analysis)

ด้านการรับรู้ประโยชน์ของรหัสผ่าน	สัมประสิทธิ์การถดถอย (Beta)	ค่า t	Sig (P-Value)
1. ด้านจิตใจอารมณ์	0.505	11.658	0.000*
2. ด้านการเงิน	0.526	12.332	0.000*

$R^2=0.334$, $F\text{-Value}=199.310$, $N=400$, $P\text{-value} \leq 0.05^*$

จากตารางที่ 4.6 พบว่าค่าอิทธิพลของด้านการรับรู้ประโยชน์ของรหัสผ่านด้านการเงิน มีอิทธิพลคิดเป็นร้อยละ 52.6 และด้านจิตใจอารมณ์ มีอิทธิพลคิดเป็นร้อยละ 50.5 ตามลำดับ มีผลต่อการตัดสินใจใช้รหัสผ่านที่ปลอดภัยของพนักงานบริษัทเอกชนในตลาดหลักทรัพย์ อย่างมีนัยสำคัญทางสถิติที่ระดับ 0.05 ดังนั้น อิทธิพลของการรับรู้ประโยชน์ของรหัสผ่านมีผลต่อการตัดสินใจใช้รหัสผ่านที่ปลอดภัยของพนักงานบริษัทเอกชนในตลาดหลักทรัพย์

4.2.2 สมมติฐานข้อที่ 2 จะใช้สถิติทดสอบหาความสัมพันธ์แบบถดถอยอย่างง่าย (Simple Regression Analysis)

ตารางที่ 4.7: ตารางแสดงค่าอิทธิพลของด้านการรับรู้ความยากง่ายในการใช้งานรหัสผ่านที่มีผลต่อการตัดสินใจใช้รหัสผ่านที่ปลอดภัยของพนักงานบริษัทเอกชนในตลาดหลักทรัพย์ (Simple Regression Analysis)

ด้านการรับรู้ความยากง่ายในการใช้งานรหัสผ่าน	สัมประสิทธิ์การถดถอย (Beta)	ค่า t	Sig (P-Value)
การรับรู้ความยากง่ายในการใช้งานรหัสผ่าน	0.606	15.179	0.000*

$R^2=0.367$, $F\text{-Value}=230.403$, $N=400$, $P\text{-value} \leq 0.05^*$

จากตารางที่ 4.7 พบว่าค่าอิทธิพลของด้านการรับรู้ความยากง่ายในการใช้งานรหัสผ่าน มีอิทธิพลคิดเป็นร้อยละ 60.6 มีผลต่อการตัดสินใจใช้รหัสผ่านที่ปลอดภัยของพนักงานบริษัทเอกชนในตลาดหลักทรัพย์ อย่างมีนัยสำคัญทางสถิติที่ระดับ 0.05 ดังนั้น อิทธิพลของการรับรู้ความยากง่ายในการใช้งานรหัสผ่านมีผลต่อการตัดสินใจใช้รหัสผ่านที่ปลอดภัยของพนักงานบริษัทเอกชนในตลาดหลักทรัพย์

4.2.3 สมมติฐานข้อที่ 3 จะใช้สถิติทดสอบหาความสัมพันธ์แบบถดถอยอย่างง่าย (Simple Regression Analysis)

ตารางที่ 4.8: ตารางแสดงค่าอิทธิพลของด้านทัศนคติต่อการตั้งรหัสผ่านที่มีผลต่อการตัดสินใจใช้รหัสผ่านที่ปลอดภัยของพนักงานบริษัทเอกชนในตลาดหลักทรัพย์ (Simple Regression Analysis)

ด้านทัศนคติต่อการตั้งรหัสผ่าน	สัมประสิทธิ์การถดถอย (Beta)	ค่า t	Sig (P-Value)
ทัศนคติต่อการตั้งรหัสผ่าน	0.671	18.040	0.000*

$R^2=0.450$, $F\text{-Value}=325.459$, $N=400$, $P\text{-value} \leq 0.05^*$

จากตารางที่ 4.8 พบว่าค่าอิทธิพลของด้านทัศนคติต่อการตั้งรหัสผ่าน มีอิทธิพลคิดเป็นร้อยละ 67.1 มีผลต่อการตัดสินใจใช้รหัสผ่านที่ปลอดภัยของพนักงานบริษัทเอกชนในตลาดหลักทรัพย์ อย่างมีนัยสำคัญทางสถิติที่ระดับ 0.05 ดังนั้น อิทธิพลของทัศนคติต่อการตั้งรหัสผ่านมีผลต่อการตัดสินใจใช้รหัสผ่านที่ปลอดภัยของพนักงานบริษัทเอกชนในตลาดหลักทรัพย์



บทที่ 5 บทสรุป

บทสรุปการวิจัยเรื่องการรับรู้ประโยชน์ของรหัสผ่าน การรับรู้ความยากง่ายในการใช้งานรหัสผ่าน และทัศนคติต่อการตั้งรหัสผ่านที่มีผลต่อการตัดสินใจใช้รหัสผ่านที่ปลอดภัยของพนักงานบริษัทเอกชนในตลาดหลักทรัพย์มีบทสรุปผลการวิจัยนำเสนอใน 2 ส่วนที่สามารถอธิบายได้ตามการอภิปรายผลและข้อเสนอ ดังนี้

5.1 การอภิปรายผล

5.2 ข้อเสนอแนะ

5.1 การอภิปรายผล

การรายงานผลด้วยสถิติเชิงพรรณนา (Descriptive Statistics) ซึ่งได้แก่ ค่าร้อยละ (Percentage) ค่าเฉลี่ย (Mean) และค่าส่วนเบี่ยงเบนมาตรฐาน (Standard Deviation) การอภิปรายผลตามสมมติฐานที่ได้กำหนดไว้ในงานวิจัยนี้

ผลการวิเคราะห์พบว่าความแตกต่างของข้อมูลส่วนบุคคลของพนักงานบริษัทเอกชนในตลาดหลักทรัพย์ ประกอบด้วย เพศ อายุ การศึกษา รายได้ อาชีพ องค์กรที่ทำงาน และอายุงาน พบว่าพนักงานบริษัทเอกชนในตลาดหลักทรัพย์ส่วนใหญ่เป็นเพศหญิงจำนวน 237 คน คิดเป็นร้อยละ 59.3 อายุระหว่าง 31 – 40 ปีจำนวน 190 คน คิดเป็นร้อยละ 47.5 ระดับการศึกษาปริญญาตรีจำนวน 258 คน คิดเป็นร้อยละ 64.5 รายได้มากกว่า 45,001 บาทขึ้นไปจำนวน 163 คน คิดเป็นร้อยละ 40.8 อาชีพพนักงานบริษัทเอกชนจำนวน 400 คน คิดเป็นร้อยละ 100 องค์กรที่ทำงานอยู่ในตลาดหลักทรัพย์จำนวน 400 คน คิดเป็นร้อยละ 100 อายุงาน 5 ปีขึ้นไปจำนวน 163 คน คิดเป็นร้อยละ 40.8

ผลการวิเคราะห์ค่าเฉลี่ย ค่าเบี่ยงเบนมาตรฐาน และการแปลผลระดับการรับรู้เกี่ยวกับด้านการรับรู้เกี่ยวกับด้านการรับรู้ประโยชน์ของรหัสผ่าน ด้านจิตใจอารมณ์ และด้านการเงินที่มีผลต่อการตัดสินใจใช้รหัสผ่านที่ปลอดภัยของพนักงานบริษัทเอกชนในตลาดหลักทรัพย์ พบว่าผู้ตอบแบบสอบถามมีระดับการรับรู้เกี่ยวกับการรับรู้ประโยชน์ของรหัสผ่าน ด้านการรับรู้ประโยชน์ของรหัสผ่านมีระดับการรับรู้มาก ค่าเฉลี่ยเท่ากับ 3.86 ด้านการเงินมีระดับการรับรู้มาก ค่าเฉลี่ยเท่ากับ 3.84 และผลรวมด้านการรับรู้ประโยชน์ของรหัสผ่านมีระดับการรับรู้มาก ค่าเฉลี่ยเท่ากับ 3.85 ตามลำดับ

ผลการวิเคราะห์ค่าเฉลี่ย ค่าเบี่ยงเบนมาตรฐาน และการแปลผลระดับการรับรู้เกี่ยวกับด้านการรับรู้ความยากง่ายในการใช้งานรหัสผ่านที่มีผลต่อการตัดสินใจใช้รหัสผ่านที่ปลอดภัยของพนักงาน

บริษัทเอกชนในตลาดหลักทรัพย์ พบว่าผู้ตอบแบบสอบถามมีระดับการรับรู้เกี่ยวกับการรับรู้ความยากง่ายในการใช้งานรหัสผ่านมีระดับการรับรู้มาก ค่าเฉลี่ยเท่ากับ 4.13

ผลการวิเคราะห์ค่าเฉลี่ย ค่าเบี่ยงเบนมาตรฐาน และการแปลผลระดับความคิดเห็นเกี่ยวกับด้านทัศนคติต่อการตั้งรหัสผ่านที่มีผลต่อการตัดสินใจใช้รหัสผ่านที่ปลอดภัยของพนักงานบริษัทเอกชนในตลาดหลักทรัพย์ พบว่าผู้ตอบแบบสอบถามมีระดับความคิดเห็นเกี่ยวกับด้านทัศนคติต่อการตั้งรหัสผ่านมีระดับการรับรู้มาก ค่าเฉลี่ยเท่ากับ 4.03

ผลการวิเคราะห์ค่าเฉลี่ย ค่าเบี่ยงเบนมาตรฐาน และการแปลผลระดับความคิดเห็นเกี่ยวกับการตัดสินใจใช้รหัสผ่านที่ปลอดภัยของพนักงานบริษัทเอกชนในตลาดหลักทรัพย์ พบว่าผู้ตอบแบบสอบถามมีระดับความคิดเห็นเกี่ยวกับการตัดสินใจใช้รหัสผ่านที่ปลอดภัยของพนักงานบริษัทเอกชนในตลาดหลักทรัพย์มีระดับการรับรู้มาก ค่าเฉลี่ยเท่ากับ 3.92

1. การรายงานผลด้วยสถิติเชิงอนุมาน (Inferential Statistics) ซึ่งได้แก่ การวิเคราะห์สมมติฐานทั้งสามข้อโดยมีการใช้สถิติการวิจัยดังนี้

1.1 สมมติฐานข้อที่ 1 พบว่าด้านการรับรู้ประโยชน์ของรหัสผ่าน มีผลต่อการตัดสินใจใช้รหัสผ่านที่ปลอดภัยของพนักงานบริษัทเอกชนในตลาดหลักทรัพย์ ด้านการเงิน มีอิทธิพลคิดเป็นร้อยละ 52.6 และด้านจิตใจอารมณ์ มีอิทธิพลคิดเป็นร้อยละ 50.5 ตามลำดับ อย่างมีนัยสำคัญทางสถิติที่ระดับ 0.05 ซึ่งสอดคล้องกับทฤษฎี TAM (Davis, 1986 อ้างใน วิมลภรณ์ วีระพันธ์พงศ์, 2558, หน้า 21) กล่าวว่า ปัจจัยที่มีผลต่อความตั้งใจแสดงพฤติกรรม (Behavioral Intention) ประกอบด้วย ตัวแปรภายนอก (External Variables) การรับรู้ถึงประโยชน์ (Perceived Usefulness) การรับรู้ความง่ายในการใช้ระบบ (Perceived Ease of Use) และทัศนคติที่มีต่อการใช้งาน (Attitude Toward Using) ทฤษฎี TAM2 (Venkatesh & Davis, 2000 อ้างใน สิงหะ ฉวีสุข และสุนันทา วงศ์จตุรภัทร, 2557, หน้า 5) กล่าวว่า ปัจจัยที่มีผลต่อพฤติกรรมการใช้งาน (Usage behavior) คือ ความตั้งใจใช้งาน (Intention to use) ซึ่งปัจจัยที่มีผลต่อความตั้งใจใช้งาน ประกอบด้วย การรับรู้ถึงประโยชน์ (Perceived Usefulness) การรับรู้ความง่าย (Perceived Ease of Use) ซึ่งทั้งสองปัจจัยเป็นผลมาจากตัวแปรภายนอก และปัจจัยที่เกิดก่อน (Antecedents) และแนวคิดของ Agarwal (1999 อ้างใน นวรัตน์ รัตนวานิช, 2558, หน้า 21) ศึกษาเกี่ยวกับปัจจัยดังกล่าวและพบว่า “การรับรู้ประโยชน์เป็นปัจจัยสำคัญที่บ่งชี้ถึงความตั้งใจที่จะใช้และการใช้เทคโนโลยี (Usage)” นอกจากนี้ด้านการรับรู้ประโยชน์ของรหัสผ่านสอดคล้องกับงานวิจัยของจิราภา รุ่งเรืองศักดิ์ (2558) ได้ศึกษาเรื่องการศึกษาการยอมรับและการรับรู้ความเสี่ยงที่ส่งผลกระทบต่อความไว้วางใจในการใช้บริการระบุตำแหน่ง (Location-based Services: LBS) ของผู้ใช้บริการในเขตกรุงเทพมหานคร ผลการวิจัยพบว่า ด้านการรับรู้ถึงประโยชน์ (Perceived Usefulness) ส่งผล

ทางบวกต่อความไว้วางใจในการใช้บริการระบุตำแหน่ง (Location Based Services: LBS) ของผู้ใช้บริการในเขตกรุงเทพมหานครอย่างมีนัยสำคัญทางสถิติที่ระดับ 0.05 ด้านการรับรู้ประโยชน์ของรหัสผ่านสอดคล้องกับงานวิจัยของอภิชัย ทาก่อง (2560) ได้ศึกษาเรื่องการยอมรับเทคโนโลยีและคุณภาพการบริการอิเล็กทรอนิกส์ที่มีผลต่อการตัดสินใจใช้บริการการเรียนรู้ออนไลน์ในระบบเปิดสำหรับมหาชน (MOOC) ของผู้ใช้บริการในกรุงเทพมหานคร ผลการวิจัยพบว่า การยอมรับเทคโนโลยีและคุณภาพการบริการอิเล็กทรอนิกส์ที่มีผลต่อการตัดสินใจใช้บริการการเรียนรู้ออนไลน์ในระบบเปิดสำหรับมหาชนของผู้ใช้บริการในกรุงเทพมหานครอย่างมีนัยสำคัญทางสถิติที่ระดับ .05 ได้แก่ ด้านการรับรู้ถึงประโยชน์การใช้งาน และด้านการรับรู้ประโยชน์ของรหัสผ่านสอดคล้องกับงานวิจัยของวรรณิกา จิตตินรากร (2561) ได้ศึกษาเรื่องการยอมรับเทคโนโลยีและพฤติกรรมผู้บริโภคออนไลน์ที่ส่งผลต่อการตัดสินใจซื้อสินค้าจากบริษัทขายตรงผ่านช่องทางออนไลน์ ผลการวิจัยพบว่า การรับรู้ถึงประโยชน์ ส่งผลต่อการตัดสินใจซื้อสินค้าจากบริษัทขายตรงผ่านช่องทางออนไลน์อย่างมีนัยสำคัญทางสถิติที่ 0.05

1.2 สมมติฐานข้อที่ 2 พบว่าด้านการรับรู้ความยากง่ายในการใช้งานรหัสผ่าน มีผลต่อการตัดสินใจใช้รหัสผ่านที่ปลอดภัยของพนักงานบริษัทเอกชนในตลาดหลักทรัพย์ มีอิทธิพลคิดเป็นร้อยละ 60.6 อย่างมีนัยสำคัญทางสถิติที่ระดับ 0.05 ซึ่งสอดคล้องกับทฤษฎี TAM (Davis, 1986 อ้างในวิมลภรณ์ วีระพันธ์พงศ์, 2558, หน้า 21) กล่าวว่า ปัจจัยที่มีผลต่อความตั้งใจแสดงพฤติกรรม (Behavioral Intention) ประกอบด้วย ตัวแปรภายนอก (External variables) การรับรู้ถึงประโยชน์ (Perceived Usefulness) การรับรู้ความง่ายในการใช้ระบบ (Perceived Ease of Use) และทัศนคติที่มีต่อการใช้งาน (Attitude Toward Using) ทฤษฎี TAM2 (Venkatesh & Davis, 2000 อ้างใน สิงหะ ฉวีสุข และสุนันทา วงศ์จตุรภัทร, 2557, หน้า 5) กล่าวว่า ปัจจัยที่มีผลต่อพฤติกรรมการใช้งาน (Usage behavior) คือ ความตั้งใจใช้งาน (Intention to use) ซึ่งปัจจัยที่มีผลต่อความตั้งใจใช้งาน ประกอบด้วย การรับรู้ถึงประโยชน์ (Perceived Usefulness) การรับรู้ความง่าย (Perceived Ease of Use) ซึ่งทั้งสองปัจจัยเป็นผลมาจากตัวแปรภายนอก และปัจจัยที่เกิดก่อน (Antecedents) งานวิจัยหลายชิ้น (Agarwal, 1999; Karrahanna, 1999. Toe, 1999 และ Venkatesh, 2000 อ้างใน นวรัตน์ รัตนวานิช, 2558, หน้า 21) พบว่า “การรับรู้ความง่ายในการใช้งานมีอิทธิพลทางตรงต่อพฤติกรรมการยอมรับหรือความตั้งใจที่จะใช้” และ Chau (1996 อ้างใน ธาดา จันตะคุณ และปรัชญนันท์ นิลสุข, 2561, หน้า 362) ยังมีการศึกษาและพบว่า “การรับรู้ความสะดวกในการใช้งาน (Perceived ease of use) เป็นปัจจัยที่เป็นตัวกำหนดการยอมรับซอฟต์แวร์ (software acceptance) นอกจากนี้ด้านการรับรู้ความยากง่ายในการใช้งานรหัสผ่านสอดคล้องกับงานวิจัยของจิรภา รุ่งเรืองศักดิ์ (2558) ได้ศึกษาเรื่องการศึกษาการยอมรับและการรับรู้ความเสี่ยงที่ส่งผลต่อความไว้วางใจในการใช้บริการระบุตำแหน่ง (Location-based Services: LBS) ของ

ผู้ให้บริการในเขตกรุงเทพมหานคร ผลการวิจัยพบว่า การรับรู้ถึงขั้นตอนการใช้งานที่ง่าย (Perceived Ease of Use) ส่งผลทางบวกต่อความไว้วางใจในการใช้บริการระบุตำแหน่ง (Location Based Services: LBS) ของผู้ให้บริการในเขตกรุงเทพมหานครอย่างมีนัยสำคัญทางสถิติที่ระดับ 0.05 ด้านการรับรู้ความยากง่ายในการใช้งานรหัสผ่านสอดคล้องกับงานวิจัยของอภิชัย ทากอง (2560) ได้ศึกษาเรื่องการยอมรับเทคโนโลยีและคุณภาพการบริการอิเล็กทรอนิกส์ที่มีผลต่อการตัดสินใจใช้บริการการเรียนรู้ออนไลน์ในระบบเปิดสำหรับมหาชน (MOOC) ของผู้ให้บริการในกรุงเทพมหานคร ผลการวิจัยพบว่า การยอมรับเทคโนโลยีและคุณภาพการบริการอิเล็กทรอนิกส์ที่มีผลต่อการตัดสินใจใช้บริการการเรียนรู้ออนไลน์ในระบบเปิดสำหรับมหาชนของผู้ให้บริการในกรุงเทพมหานครอย่างมีนัยสำคัญทางสถิติที่ระดับ .05 ด้านความง่ายของการทำงาน และด้านการรับรู้ความยากง่ายในการใช้งานรหัสผ่านสอดคล้องกับงานวิจัยของวรรณิกา จิตตินรากร (2561) ได้ศึกษาเรื่องการยอมรับเทคโนโลยีและพฤติกรรมผู้บริโภคออนไลน์ ที่ส่งผลต่อการตัดสินใจซื้อสินค้าจากบริษัทขายตรงผ่านช่องทางออนไลน์ ผลการวิจัยพบว่า ความง่ายในการใช้งาน ส่งผลต่อการตัดสินใจซื้อสินค้าจากบริษัทขายตรงผ่านช่องทางออนไลน์อย่างมีนัยสำคัญทางสถิติที่ 0.05

1.3 สมมติฐานข้อที่ 3 พบว่าด้านทัศนคติต่อการตั้งรหัสผ่าน มีผลต่อการตัดสินใจใช้รหัสผ่านที่ปลอดภัยของพนักงานบริษัทเอกชนในตลาดหลักทรัพย์ มีอิทธิพลคิดเป็นร้อยละ 67.1 อย่างมีนัยสำคัญทางสถิติที่ระดับ 0.05 ซึ่งสอดคล้องกับทฤษฎี TRA (Ajzen & Fishbein, 1975, 1980 อ้างใน สิงหะ ฉวีสุข และสุนันทา วงศ์จตุรภัทร, 2557, หน้า 2) ซึ่งกล่าวว่า การแสดงพฤติกรรมเกิดจากการตัดสินใจของบุคคล ส่วนความตั้งใจแสดงพฤติกรรมจะได้รับแรงขับเคลื่อนจากปัจจัย 2 ประการ ได้แก่ ทัศนคติที่มีต่อพฤติกรรม (Attitudes towards the behavior) และบรรทัดฐานของบุคคลที่อยู่โดยรอบการแสดงพฤติกรรม (Subjective norm) สอดคล้องกับทฤษฎี TAM (Davis, 1986 อ้างใน วิมลภรณ์ วีระพันธ์พงศ์, 2558, หน้า 21) กล่าวว่า ปัจจัยที่มีผลต่อความตั้งใจแสดงพฤติกรรม (Behavioral Intention) ประกอบด้วย ตัวแปรภายนอก (External variables) การรับรู้ถึงประโยชน์ (Perceived Usefulness) การรับรู้ความง่ายในการใช้ระบบ (Perceived Ease of Use) และทัศนคติที่มีต่อการใช้งาน (Attitude Toward Using) ทัศนคติต่อการตั้งรหัสผ่านยังสอดคล้องกับแนวคิดของ Norman (1971 อ้างใน พุทธชาติ สมพันธ์สาทิพย์, 2559, หน้า 15) กล่าวว่า “ทัศนคติ คือ ความรู้สึก และ ความคิดเห็นที่บุคคลมีต่อสิ่งของ บุคคล สถานการณ์ สถาบัน และ ข้อเสนอใด ๆ ในทางที่จะยอมรับ หรือปฏิเสธ ซึ่งมีผลทำให้บุคคลพร้อมที่จะแสดงปฏิกิริยาตอบสนองด้วยพฤติกรรมอย่างเดียวกันตลอด” และสอดคล้องกับแนวคิดของ ศิริวรรณ เสรีรัตน์ (2542 อ้างใน พุทธชาติ สมพันธ์สาทิพย์, 2559, หน้า 15) กล่าวว่า “ทัศนคติ หมายถึง ความรู้สึกนึกคิดของบุคคลที่มีต่อสิ่งในสิ่งหนึ่ง ซึ่งผู้บริโภคเรียนรู้จากประสบการณ์ในอดีต โดยใช้เป็นตัวเชื่อมระหว่างความคิดและพฤติกรรม” นอกจากนี้ด้านทัศนคติต่อการตั้งรหัสผ่าน สอดคล้องกับงานวิจัยของนวรรตน์ รัตนวานิช

(2558) ได้ศึกษาเรื่องการศึกษาส่วนประสมทางการตลาด ทักษะคติ และการยอมรับในเทคโนโลยีที่มีอิทธิพลต่อการตัดสินใจใช้งานเครื่องใช้คอนิด้วยตนเองอัตโนมัติของผู้โดยสารชาวไทย ณ ท่าอากาศยานสุวรรณภูมิ ผลการวิจัยพบว่า ทักษะคติ มีอิทธิพลต่อการตัดสินใจเดินทางไปท่องเที่ยวที่ประเทศเกาหลีของนักท่องเที่ยวชาวไทยในกรุงเทพมหานครอย่างมีนัยสำคัญทางสถิติที่ 0.05 ด้านทักษะคติต่อการตั้งรหัสผ่าน สอดคล้องกับงานวิจัยของชยาภรณ์ กิตติพิริชัย (2561) ได้ศึกษาเรื่องปัจจัยที่มีผลต่อการยอมรับเทคโนโลยีการใช้งานกระเป๋าเงินอิเล็กทรอนิกส์ (E-Wallet) ในการซื้อสินค้าของผู้บริโภคในจังหวัดกรุงเทพมหานคร ผลการวิจัยพบว่า ทักษะคติมีอิทธิพลต่อความตั้งใจในการใช้งาน E-Wallet อย่างมีนัยสำคัญทางสถิติที่ 0.05 และสอดคล้องกับงานวิจัยของพุทธชาติ สมพันธ์สาทิพย์ (2559) ได้ศึกษาเรื่องความคาดหวัง ทักษะคติ และความไว้วางใจที่ส่งผลต่อการตัดสินใจใช้บริการเรียกรถแท็กซี่ผ่านแอปพลิเคชันของผู้บริโภคในเขตกรุงเทพมหานคร ผลการวิจัยพบว่า ทักษะคติ ส่งผลต่อการตัดสินใจใช้บริการเรียกรถแท็กซี่ผ่านแอปพลิเคชันของผู้บริโภคในเขตกรุงเทพมหานคร อย่างมีนัยสำคัญทางสถิติที่ระดับ 0.05

5.2 ข้อเสนอแนะ

5.2.1 จากผลการวิจัยแสดงให้เห็นว่าการรับรู้ประโยชน์ของรหัสผ่าน การรับรู้ความยากง่ายในการใช้งานรหัสผ่าน และทักษะคติต่อการตั้งรหัสผ่านมีความสำคัญ ดังนั้นบริษัทในตลาดหลักทรัพย์ จึงควรให้ความสำคัญในการนำไปวางแผนด้านความปลอดภัยของระบบสารสนเทศของบริษัทในตลาดหลักทรัพย์ เพื่อรักษาความปลอดภัยของระบบเทคโนโลยีสารสนเทศซึ่งถือเป็นหัวใจของธุรกิจให้ปลอดภัย

5.2.2 ควรมีการศึกษาปัจจัยอื่นในทฤษฎีที่เกี่ยวข้องกับการยอมรับเทคโนโลยี (Technology Acceptance) เพื่อหาปัจจัยที่มีผลต่อการตัดสินใจใช้รหัสผ่านที่ปลอดภัยมากกว่าปัจจัยที่ศึกษาในงานวิจัยชิ้นนี้ ซึ่งจะเป็ประโยชน์ต่อวางแผนด้านความปลอดภัยของระบบสารสนเทศมากยิ่งขึ้น

5.2.3 ควรมีการศึกษากลุ่มตัวอย่างองค์การทั่วไป เพื่อศึกษาปัจจัยที่ส่งผลต่อการตัดสินใจใช้รหัสผ่านที่ปลอดภัยซึ่งอาจเป็นคนที่ปะจายกับในงานวิจัยชิ้นนี้

บรรณานุกรม

- จตุชัย แพงจันทร์. (2558). *Master in Security 3rd Edition*. นนทบุรี: ไอทีซีฯ.
- จิรภา รุ่งเรืองศักดิ์. (2557). *การศึกษาการยอมรับและการรับรู้ความเสี่ยงที่ส่งผลต่อความไว้วางใจในการใช้บริการระบุตำแหน่ง (Location-based Services: LBS) ของผู้ใช้บริการในเขตกรุงเทพมหานคร*. การค้นคว้าอิสระ ปริญญาโทบริหารธุรกิจ, มหาวิทยาลัยกรุงเทพ.
- จิรวัดน์ วงศ์ธงชัย. (2555). *ปัจจัยด้านการรับรู้ที่มีผลต่อการยอมรับเทคโนโลยีบาร์โค้ดสองมิติของผู้ใช้งาน กลุ่มเจนเอเรชั่นวาย*. วิทยานิพนธ์ปริญญาโทบริหารธุรกิจ, มหาวิทยาลัยเทคโนโลยีสุรนารี.
- ชยาภรณ์ กิตติสิทธิ. (2561). *ปัจจัยที่มีผลต่อการยอมรับเทคโนโลยีการใช้งานกระเป๋าเงินอิเล็กทรอนิกส์ (E-Wallet) ในการซื้อสินค้าของผู้บริโภคในจังหวัดกรุงเทพมหานคร*. การค้นคว้าอิสระ ปริญญาโทบริหารธุรกิจ, มหาวิทยาลัยกรุงเทพ.
- ตลาดหลักทรัพย์แห่งประเทศไทย. (ม.ป.ป.). *ประวัติความเป็นมาของตลาดหลักทรัพย์ฯ*. สืบค้นจาก https://www.set.or.th/th/about/overview/history_p1.html#history.
- ธาดา จันตะคุณ และปรัชญนันท์ นิลสุข. (2561). *การยอมรับการใช้โมบายเซอร์วิสเทคโนโลยีในอุดมศึกษา*. วารสารวิชาการมหาวิทยาลัยธนบุรี, 28, 362.
- นวรรตน์ รัตนวานิช. (2558). *การศึกษาส่วนประสมทางการตลาด ทักษะคิด และการยอมรับในเทคโนโลยีที่มีอิทธิพลต่อการตัดสินใจใช้งานเครื่องเซ็คอินด้วยตนเองอัตโนมัติของผู้โดยสารชาวไทย ณ ท่าอากาศยานสุวรรณภูมิ*. การค้นคว้าอิสระ ปริญญาโทบริหารธุรกิจ, มหาวิทยาลัยกรุงเทพ.
- ปรีดี ดาวฉาย. (2559). *การปรับตัวของสถาบันการเงินไทย ในยุค Digital Economy*. สืบค้นจาก http://www.oic.or.th/sites/default/files/institute/course/85449/public/kaarprab_tawkhngsthaabankaarenginaithyainyukh_digital_economy.pdf.
- พนิดา พานิชกุล. (2533). *ความมั่นคงปลอดภัยของสารสนเทศและการจัดการ*. กรุงเทพฯ: เคทีพี คอมพ์ แอนด์ คอนซัลท์.
- พรพรหม ประภาทิตติกุล. (2555). *Password1 สัญญาณอันตรายที่มากับรหัสผ่าน*. สืบค้นจาก <https://www.thaicert.or.th/papers/general/2012/pa2012ge005.html>.
- พิมพ์พรรณ ศรีผล. (2559). *คุณค่าตราสินค้า การสื่อสารแบบปากต่อปาก และทัศนคติต่อผลิตภัณฑ์ที่มีอิทธิพลต่อการตัดสินใจบริโภคผลิตภัณฑ์อาหารเสริมเพื่อสุขภาพ (วิตามิน) ของผู้บริโภคในกรุงเทพมหานคร*. การค้นคว้าอิสระ ปริญญาโทบริหารธุรกิจ, มหาวิทยาลัยกรุงเทพ.

- พุทธชาติ สมพันธ์สาทิพย์. (2559). *ความคาดหวัง ทศนคติ และความไว้วางใจที่ส่งผลต่อการตัดสินใจใช้บริการเรียกรถแท็กซี่ผ่านแอปพลิเคชันของผู้บริโภคในเขตกรุงเทพมหานคร*. การค้นคว้าอิสระ ปริญญามหาบัณฑิต, มหาวิทยาลัยกรุงเทพ.
- วรรณิกา จิตตินรากร. (2561). *การยอมรับเทคโนโลยีและพฤติกรรมผู้บริโภคออนไลน์ ที่ส่งผลต่อการตัดสินใจซื้อสินค้าจากบริษัทขายตรงผ่านช่องทางออนไลน์*. การค้นคว้าอิสระ ปริญญา มหาบัณฑิต, มหาวิทยาลัยกรุงเทพ.
- วันทนีย์ มงคลทรัพย์กุล อัญญา ดิษฐานนท์ อรพรรณ คงมาลัย และจันทร์จิรา นพคุณธรรมชาติ. (2559). ปัจจัยที่มีผลต่อการยอมรับบริการอิเล็กทรอนิกส์ภาครัฐ. *วารสารวิจัยและพัฒนา มจร.*, 1, 6.
- วิทวัส จันทร์ลาภ. (2559). *ปัจจัยด้านการยอมรับเทคโนโลยีและทัศนคติที่ส่งผลต่อการตัดสินใจใช้เว็บไซต์สำเร็จรูปของผู้ประกอบการเครื่องสำอางในเขตกรุงเทพมหานคร*. การค้นคว้าอิสระ ปริญญามหาบัณฑิต, มหาวิทยาลัยกรุงเทพ.
- วิมลภรณ์ วีระพันธ์พงศ์. (2558). *ผลกระทบของรูปแบบการเข้าถึงผู้ขายบนอินเทอร์เน็ตผ่านโทรศัพท์มือถือที่มีต่อการรับรู้ประโยชน์ การรับรู้ความง่าย ความเข้ากันได้และความตั้งใจใช้งาน*. วิทยานิพนธ์ปริญญาตรีบัณฑิต, จุฬาลงกรณ์มหาวิทยาลัย.
- ศูนย์ประสานการรักษาความมั่นคงปลอดภัยระบบคอมพิวเตอร์ประเทศไทย. (2559). *World Password Day - ผู้ใช้ส่วนใหญ่ยังตั้งรหัสผ่านที่เดาได้ง่าย ใช้รหัสผ่านเดียวกันในหลายระบบ*. สืบค้นจาก <https://www.thaicert.or.th/newsbite/2017-05-03-03.html>.
- สิงหะ ฉวีสุข และสุนันทา วงศ์จตุรภัทร. (2557). *ทฤษฎีการยอมรับการใช้เทคโนโลยีสารสนเทศ*. สืบค้นจาก www.it.kmitl.ac.th/~journal/index.php/main_journal/article/view/2.
- สิริภา กิจประพหลัทธิกุล. (2558). *ส่วนประสมทางการตลาดบริการ ทศนคติ และแรงจูงใจในการท่องเที่ยวที่มีอิทธิพลต่อการตัดสินใจเดินทางไปท่องเที่ยวที่ประเทศเกาหลีของนักท่องเที่ยวชาวไทยในกรุงเทพมหานคร*. การค้นคว้าอิสระ ปริญญามหาบัณฑิต, มหาวิทยาลัยกรุงเทพ.
- สำนักงานคณะกรรมการกำกับหลักทรัพย์และตลาดหลักทรัพย์. (2560). *หลักการกำกับดูแลกิจการที่ดี สำหรับบริษัทจดทะเบียน ปี 2560*. สืบค้นจาก http://www.cgthailand.org/TH/FAQ/cgcode/Pages/CGCodeFAQ_s.aspx.
- อภิชัย ทาก่อง. (2560). *การยอมรับเทคโนโลยีและคุณภาพการบริการอิเล็กทรอนิกส์ที่มีผลต่อการตัดสินใจใช้บริการการเรียนรู้ออนไลน์ในระบบเปิดสำหรับมหาชน (MOOC) ของผู้ให้บริการในกรุงเทพมหานคร*. การค้นคว้าอิสระ ปริญญามหาบัณฑิต, มหาวิทยาลัยกรุงเทพ.

อุมาพร เอี้ยวประดิษฐ์. (2558). การศึกษาพฤติกรรมผู้บริโภค ความปลอดภัยของข้อมูลและการใช้งานมีผลต่อการตัดสินใจใช้ โปรแกรมการปิดกั้นโฆษณา (AdBlock): กรณีศึกษาผู้บริโภคในเขตวัฒนา เขตจตุจักร เขตพญาไท เขตบางรัก และเขตดินแดง กรุงเทพมหานคร. การค้นคว้าอิสระ ปริญญาโทบริหารธุรกิจ, มหาวิทยาลัยกรุงเทพ.





แบบสอบถามเพื่อการวิจัย

แบบสอบถามนี้จัดทำขึ้นเพื่อประโยชน์ทางการศึกษาวิจัยในวิชาการค้นคว้าอิสระ (Independent Study) โดยนักศึกษาปริญญาโทคณะบริหารธุรกิจ มหาวิทยาลัยกรุงเทพ เพื่อเป็นประโยชน์ต่อองค์การในตลาดหลักทรัพย์เพื่อให้พนักงานตั้งรหัสผ่านอย่างปลอดภัยเพื่อป้องกันการเข้าถึงของบุคคลที่ไม่เกี่ยวข้องสู่ระบบงานสำคัญขององค์การ ซึ่งข้อมูลที่ได้รับจากแบบสอบถามนั้นจะถูกเก็บไว้เป็นความลับและนำไปใช้ประโยชน์เพื่อการศึกษาเท่านั้น ไม่มีผลกระทบต่อผู้ตอบแบบสอบถามแต่ประการใด ดังนั้นจึงขอความกรุณาตอบแบบสอบถามตามความเป็นจริงของท่าน

การรับรู้ประโยชน์ของรหัสผ่าน การรับรู้ความยากง่ายในการใช้งานรหัสผ่าน และทัศนคติต่อการตั้งรหัสผ่าน ที่มีผลต่อการตัดสินใจใช้รหัสผ่านที่ปลอดภัยของพนักงานบริษัทเอกชนในตลาดหลักทรัพย์ แบบสอบถามทั้งหมดแบ่งออกเป็น 5 ส่วน ดังนี้

- ส่วนที่ 1 ข้อมูลทั่วไปของผู้ตอบแบบสอบถาม
- ส่วนที่ 2 การรับรู้ประโยชน์ของรหัสผ่าน
- ส่วนที่ 3 การรับรู้ความยากง่ายในการใช้งานรหัสผ่าน
- ส่วนที่ 4 ทัศนคติต่อการตั้งรหัสผ่าน
- ส่วนที่ 5 การตัดสินใจใช้รหัสผ่านที่ปลอดภัย

ผู้วิจัยขอขอบพระคุณทุกท่านที่ให้ความอนุเคราะห์ในการตอบแบบสอบถามอันเป็นประโยชน์ต่อการศึกษาในครั้งนี้

แบบสอบถาม

การรับรู้ประโยชน์ของรหัสผ่าน การรับรู้ความยากง่ายในการใช้งานรหัสผ่าน และทัศนคติต่อการตั้งรหัสผ่าน ที่มีผลต่อการตัดสินใจใช้รหัสผ่านที่ปลอดภัยของพนักงานบริษัทเอกชนในตลาดหลักทรัพย์

ส่วนที่ 1 ข้อมูลทั่วไปของผู้ตอบแบบสอบถาม

คำชี้แจง กรุณาตอบแบบสอบถามโดยผู้วิจัยขอความร่วมมือจากคุณให้ระบุเครื่องหมาย ✓ ลงใน ตรงตามความเป็นจริงมากที่สุด

1. เพศ ชาย หญิง
2. อายุ
 - น้อยกว่าหรือเท่ากับ 20 ปี 21-30 ปี
 - 31-40 ปี 41-50 ปี
 - มากกว่า 50 ปีขึ้นไป
3. ระดับการศึกษาสูงสุด
 - ต่ำกว่าปริญญาตรี ปริญญาตรี
 - สูงกว่าปริญญาตรี
4. รายได้เฉลี่ยต่อเดือน
 - น้อยกว่าหรือเท่ากับ 15,000 บาท 15,001-30,000 บาท
 - 30,001- 45,000 บาท มากกว่า 45,001 บาทขึ้นไป
5. อาชีพ
 - พนักงานเอกชน พนักงานรัฐวิสาหกิจ อื่นๆ
6. องค์กรที่ท่านทำงาน
 - ในตลาดหลักทรัพย์ นอกตลาดหลักทรัพย์
7. อายุงานในองค์กรภายในตลาดหลักทรัพย์
 - ต่ำกว่า 1 ปี 1 - 2 ปี
 - 3 - 5 ปี 5 ปีขึ้นไป

ส่วนที่ 2 การรับรู้ประโยชน์ของรหัสผ่าน

คำชี้แจง กรุณาระบุเครื่องหมาย ลงใน ตรงกับความคิดเห็นของท่านมากที่สุด

- 1 หมายถึง ท่านรับรู้ร้่น้อยที่สุด
- 2 หมายถึง ท่านรับรู้ร้่น้อย
- 3 หมายถึง ท่านรับรู้ปานกลาง
- 4 หมายถึง ท่านรับรู้มาก
- 5 หมายถึง ท่านรับรู้มากที่สุด

การรับรู้ประโยชน์ของรหัสผ่าน	1	2	3	4	5
ด้านจิตใจอารมณ์					
1. ไม่ต้องกังวลว่าข้อมูลขององค์การจะรั่วไหลเนื่องจากได้รับการป้องกันการแฮ็คด้วยรหัสผ่าน					
2. ไม่ต้องกังวลว่าองค์การและเพื่อนร่วมงานจะถูกกล่าวโทษจากการทำข้อมูลรั่วไหล					
3. ไม่ต้องกังวลว่าบริษัทเสียชื่อเสียงจากการไม่ปฏิบัติตามข้อบังคับให้บริษัทในตลาดหลักทรัพย์ต้องตั้งรหัสผ่านอย่างปลอดภัย					
4. ไม่ต้องกังวลว่าข้อมูลส่วนตัวของลูกค้าที่เก็บในระบบรั่วไหลโดยผู้ไม่ประสงค์ดี					
5. ช่วยลดความระแวงว่าคนอื่นจะสามารถเข้าถึงข้อมูลส่วนตัวท่านในระบบได้					
6. ช่วยป้องกันบุคคลอื่นใส่ร้ายโดยการเข้าไปใช้รหัสผู้ใช้งานของท่าน					
ด้านการเงิน					
7. ช่วยให้บริษัทสามารถลดค่าใช้จ่ายในการป้องกันความปลอดภัยของข้อมูล					
8. ช่วยป้องกันไม่ให้บริษัทมีกำไรลดลงจากการเสี่ยงชื่อเสียงในกรณีข้อมูลรั่วไหล					
9. ช่วยป้องกันไม่ให้บริษัทเสียเงินจากการถูกปรับตามกฎหมายข้อบังคับต่างๆให้ตั้งรหัสผ่านอย่างปลอดภัย					

ส่วนที่ 3 การรับรู้ความยากง่ายในการใช้งานรหัสผ่าน

คำชี้แจง กรุณาระบุเครื่องหมาย ลงใน ตรงกับความคิดเห็นของท่านมากที่สุด

- 1 หมายถึง ท่านรับรู้่น้อยที่สุด
- 2 หมายถึง ท่านรับรู้่น้อย
- 3 หมายถึง ท่านรับรู้ปานกลาง
- 4 หมายถึง ท่านรับรู้มาก
- 5 หมายถึง ท่านรับรู้มากที่สุด

การรับรู้ความยากง่ายในการใช้งานรหัสผ่าน	1	2	3	4	5
1. ท่านรับรู้ว่าการใช้รหัสผ่านในการยืนยันตัวตนในการเข้าถึงระบบสามารถทำได้สะดวก					
2. ท่านรับรู้ว่าการใช้รหัสผ่านสะดวกสบายเนื่องจากท่านสามารถเลือกรหัสผ่านได้ด้วยตนเอง					
3. ท่านรับรู้ว่าการเปลี่ยนรหัสผ่านมีขั้นตอนที่ง่าย ไม่ยุ่งยากซับซ้อน					
4. ท่านรับรู้ว่าการใช้งานรหัสผ่านจะง่ายมากขึ้น หากระบบให้ท่านเปลี่ยนรหัสผ่านด้วยตนเองในกรณีลืมรหัสผ่าน					
5. ท่านรับรู้ว่าการตั้งรหัสผ่านสะดวกมากกว่าการป้องกันโดยวิธีอื่น เช่น OTP (รหัสผ่านแบบครั้งเดียว), biometric (ยืนยันตัวตนโดยใช้ร่างกาย)					
6. ท่านรับรู้ว่าการตั้งรหัสผ่านที่มีความยาวเพียงพอ มีความซับซ้อน และเปลี่ยนอย่างสม่ำเสมอทำให้ผู้ไม่ประสงค์ดีสามารถคาดเดารหัสผ่านของท่านได้ยากขึ้น					

ส่วนที่ 4 ทศนคติต่อการตั้งรหัสผ่าน

คำชี้แจง กรุณาระบุเครื่องหมาย ลงใน ตรงกับความคิดเห็นของท่านมากที่สุด

- 1 หมายถึง ท่านเห็นด้วยน้อยที่สุด
- 2 หมายถึง ท่านเห็นด้วยน้อย
- 3 หมายถึง ท่านเห็นด้วยปานกลาง
- 4 หมายถึง ท่านเห็นด้วยมาก
- 5 หมายถึง ท่านเห็นด้วยมากที่สุด

ทศนคติต่อการตั้งรหัสผ่าน	1	2	3	4	5
1. ท่านเชื่อมั่นว่ารหัสผ่านสามารถป้องกันการเข้าถึงของบุคคลไม่เกี่ยวข้องได้					
2. ท่านเชื่อมั่นว่ารหัสผ่านสามารถป้องกันข้อมูลสำคัญในระบบของท่านได้					
3. ท่านเชื่อมั่นว่าการตั้งรหัสผ่านเป็นวิธีป้องกันการเข้าถึงของบุคคลไม่เกี่ยวข้องได้ที่มีความน่าเชื่อถือ					
4. ท่านเชื่อมั่นว่าการตั้งรหัสผ่านที่มีความยาวเพียงพอ มีความซับซ้อน และเปลี่ยนอย่างสม่ำเสมอทำให้ดูเป็นมืออาชีพในการทำงาน					
5. ท่านเชื่อมั่นว่าท่านจะปลอดภัยเมื่อปฏิบัติตามกฎข้อบังคับของบริษัทด้วยการตั้งรหัสผ่าน					
6. ท่านเชื่อมั่นว่าท่านจะไม่รู้สึกแปลกแยกในองค์กรเมื่อปฏิบัติตามกฎข้อบังคับของบริษัท/กลต.ด้วยการตั้งรหัสผ่าน					

ส่วนที่ 5 การตัดสินใจใช้รหัสผ่านที่ปลอดภัย

คำชี้แจง กรุณาระบุเครื่องหมาย ลงใน ตรงกับความคิดเห็นของท่านมากที่สุด

- 1 หมายถึง ท่านเห็นด้วยน้อยที่สุด
- 2 หมายถึง ท่านเห็นด้วยน้อย
- 3 หมายถึง ท่านเห็นด้วยปานกลาง
- 4 หมายถึง ท่านเห็นด้วยมาก
- 5 หมายถึง ท่านเห็นด้วยมากที่สุด

การตัดสินใจใช้รหัสผ่านที่ปลอดภัย	1	2	3	4	5
1. ท่านตัดสินใจใช้รหัสผ่านที่ปลอดภัยเพราะเชื่อมั่นและวางใจว่าการใช้รหัสผ่านที่ปลอดภัยจะสามารถป้องกันการเข้าถึงของบุคคลที่ไม่เกี่ยวข้องได้					
2. ท่านตัดสินใจใช้รหัสผ่านที่ปลอดภัยเพราะท่านเคยถูกบุคคลที่ไม่เกี่ยวข้องเข้าถึงข้อมูลของท่าน และต้องการที่จะป้องกันการเกิดขึ้นซ้ำ					
3. ท่านตัดสินใจใช้รหัสผ่านที่ปลอดภัย โดยค้นหาข้อมูลก่อนการใช้งาน					
4. ท่านตัดสินใจใช้รหัสผ่านที่ปลอดภัย เนื่องจากได้รับข้อมูลว่าสามารถป้องกันการเข้าถึงของบุคคลที่ไม่เกี่ยวข้องได้					
5. ท่านตัดสินใจใช้รหัสผ่านที่ปลอดภัย หากองค์กรชี้แจงให้ท่านเห็นถึงประโยชน์ของการใช้รหัสผ่าน					
6. ท่านตัดสินใจใช้รหัสผ่านที่ปลอดภัย หากองค์กรออกเป็นระเบียบปฏิบัติ					
7. ท่านตัดสินใจใช้รหัสผ่านที่ปลอดภัย เมื่อพิจารณาถึงนโยบายของบริษัทที่จะรักษาข้อมูลส่วนตัวของลูกค้า					
8. ท่านตัดสินใจใช้รหัสผ่านที่ปลอดภัย และจะแนะนำการตั้งรหัสผ่านที่ปลอดภัยแก่เพื่อนร่วมงาน					

ผู้วิจัยขอขอบคุณที่ให้ความร่วมมือในการตอบแบบสอบถามเป็นอย่างสูง

ประวัติผู้เขียน

ชื่อ-นามสกุล	ธัญชนก เกตุพิทยา
อีเมล	thanchanok.kpty@gmail.com
ประวัติการศึกษา	สำเร็จการศึกษาระดับปริญญาตรี คณะพาณิชยศาสตร์และการบัญชี สาขา เอกระบบสารสนเทศเพื่อการจัดการ มหาวิทยาลัยธรรมศาสตร์ พ.ศ. 2555
ประสบการณ์การทำงาน	พ.ศ.2561-ปัจจุบัน IT Internal Audit Division Manager บริษัท ห้าง เซ็นทรัลดีพาร์ทเมนท์สโตร์ จำกัด (Head Office of Central Group) พ.ศ.2559 Internal Control Supervisor บริษัท โทเทิล แอ็คเซ็ส คอมมู นิเคชั่น (มหาชน) จำกัด พ.ศ.2555 Senior Associate (IT Auditor), Information Risk Management, KPMG Phoomchai Audit Ltd.,

มหาวิทยาลัยกรุงเทพ

ข้อตกลงว่าด้วยการอนุญาตให้ใช้สิทธิในวิทยานิพนธ์/สารนิพนธ์

วันที่ 6 เดือน พฤษภาคม พ.ศ. 2561

ข้าพเจ้า (นาย/นาง/นางสาว) อยู่บ้านเลขที่ 689/662

ชื่อย ถนน ตำบล/แขวง อำเภอ/เขต จังหวัด รหัสไปรษณีย์

เป็นนักศึกษาของมหาวิทยาลัยกรุงเทพ รหัสประจำตัว 7590204744

ระดับปริญญา ตรี โท เอก

หลักสูตร บริหารธุรกิจมหาบัณฑิต สาขาวิชา

คณะ บริหารธุรกิจ ซึ่งต่อไปนี้เรียกว่า "ผู้อนุญาตให้ใช้สิทธิ" ฝ่ายหนึ่ง และ

มหาวิทยาลัยกรุงเทพ ตั้งอยู่เลขที่ 119 ถนนพระราม 4 แขวงพระโขนง เขตคลองเตย กรุงเทพมหานคร

10110 ซึ่งต่อไปนี้เรียกว่า "ผู้ได้รับอนุญาตให้ใช้สิทธิ" อีกฝ่ายหนึ่ง ผู้อนุญาตให้ใช้สิทธิ และผู้ได้รับอนุญาตให้ใช้

สิทธิ ตกลงทำสัญญากันโดยมีข้อความดังต่อไปนี้

ข้อ 1. ผู้อนุญาตให้ใช้สิทธิขอรับรองว่าเป็นผู้สร้างสรรค์และเป็นผู้มีสิทธิแต่เพียงผู้เดียวในงานวิทยานิพนธ์ /

สารนิพนธ์หัวข้อ

..... การศึกษาปัจจัยของความสำเร็จของธุรกิจขนาดเล็กและขนาดกลาง และผลกระทบต่อเศรษฐกิจของประเทศไทย

..... ที่ส่งผลต่อภาคการผลิตและบริการในประเทศและภูมิภาคอาเซียน

.....

ซึ่งถือเป็นส่วนหนึ่งของการศึกษาตามหลักสูตร บริหารธุรกิจมหาบัณฑิต ของมหาวิทยาลัยกรุงเทพ

(ต่อไปนี้เรียกว่า "วิทยานิพนธ์/สารนิพนธ์")

ข้อ 2. ผู้อนุญาตให้ใช้สิทธิตกลงยินยอมให้ผู้ได้รับอนุญาตให้ใช้สิทธิโดยปราศจากค่าตอบแทนและไม่มีกำหนด

ระยะเวลาในการนำวิทยานิพนธ์/สารนิพนธ์ ซึ่งรวมถึงแต่ไม่จำกัดเพียงการทำซ้ำ ดัดแปลง เผยแพร่ต่อสาธารณชน

ให้เข้าต้นฉบับหรือสำเนาอื่น ให้ประโยชน์อันเกิดจากลิขสิทธิ์แก่ผู้อื่น อนุญาตให้ผู้อื่นใช้สิทธิโดยจะกำหนดเงื่อนไข

อย่างหนึ่งอย่างใดด้วยหรือไม่ก็ได้ ไม่ว่าทั้งหมดหรือเพียงบางส่วน หรือการกระทำอื่นใดในลักษณะทำนองเดียวกัน

ข้อ 3. หากกรณีมีข้อขัดแย้งในปัญหาสิทธิในวิทยานิพนธ์/สารนิพนธ์ ระหว่างผู้อนุญาตให้ใช้สิทธิกับ

บุคคลภายนอกก็ดี หรือระหว่างผู้ได้รับอนุญาตให้ใช้สิทธิกับบุคคลภายนอกก็ดี หรือมีเหตุขัดข้องอื่นๆ เกี่ยวกับ

ลิขสิทธิ์ อันเป็นเหตุให้ผู้ได้รับอนุญาตให้ใช้สิทธิไม่สามารถนำงานนั้นออกทำซ้ำ เผยแพร่ หรือโฆษณาได้ ผู้อนุญาตให้

ใช้สิทธิยินยอมรับผิดชอบและชดเชยค่าเสียหายแก่ผู้ได้รับอนุญาตให้ใช้สิทธิในความเสียหายต่างๆ ที่เกิดขึ้นแก่ผู้ได้รับ

อนุญาตให้ใช้สิทธิทั้งสิ้น

สัญญาฉบับนี้ทำขึ้นสองฉบับ มีข้อความเป็นอย่างเดียวกัน คู่สัญญาได้อ่านและเข้าใจข้อความในสัญญาโดยละเอียดแล้ว จึงได้ลงลายมือชื่อให้ไว้เป็นสำคัญต่อหน้าพยาน และเก็บรักษาไว้ฝ่ายละฉบับ

ลงชื่อ [Redacted] ผู้อนุญาตให้ใช้สิทธิ
([Redacted])

ลงชื่อ [Redacted] ผู้ได้รับอนุญาตให้ใช้สิทธิ
(อาจารย์ อภิญญา จุลพิสิฐ)
ผู้อำนวยการสำนักหอสมุดและพื้นที่การเรียนรู้

ลงชื่อ [Redacted] พยาน
(ดร.สุชาดา เจริญพันธุ์ศิริกุล)
คณบดีบัณฑิตวิทยาลัย

ลงชื่อ [Redacted] พยาน
(ผู้ช่วยศาสตราจารย์ ดร.เกษมสันต์ พิพัฒน์ศิริศักดิ์)
ผู้อำนวยการหลักสูตร/ ผู้รับผิดชอบหลักสูตร